

# STEEL BUSINESS OUTLOOK 2016

กรกฎ ผดุงจิตต์

รองประธานกลุ่มอุตสาหกรรมเหล็ก สภาอุตสาหกรรมแห่งประเทศไทย

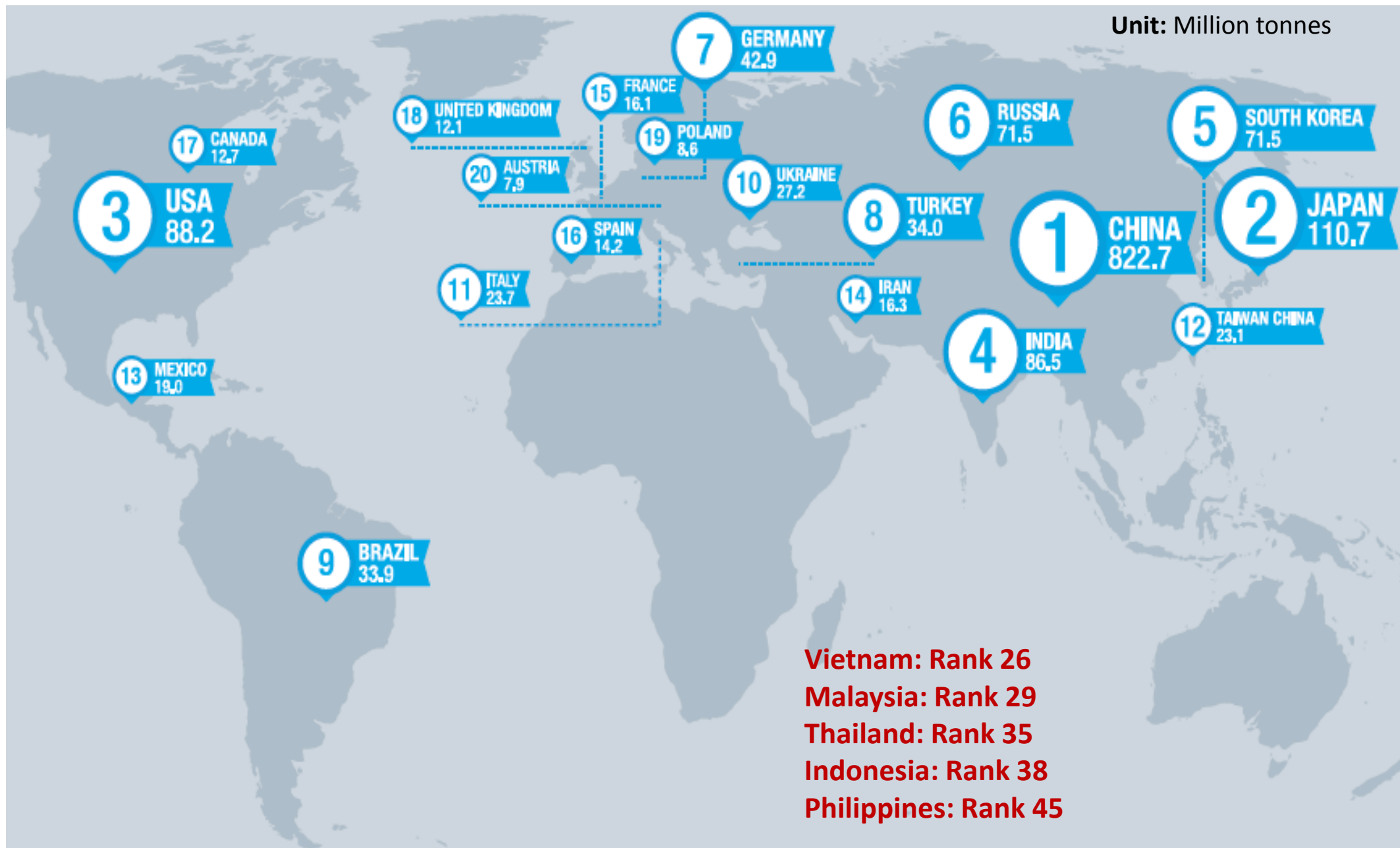
# สรุป

- ปัจจุบัน ราคาเหล็กแผ่นรีดร้อนอยู่ที่ \$265 ต่ำสุดในรอบ 10 ปี และกำลังเข้าใกล้จุดต่ำที่สุดของวิกฤตอุตสาหกรรมเหล็กครั้งก่อน ซึ่งเป็นผลจากการล่มสลายของอดีตสหภาพโซเวียต (USSR Collapse) ที่ผู้ผลิตเหล็กต่างเทขายเหล็ก และนำเงินไปพักที่ต่างประเทศ แทนการนำเงินกลับประเทศ ซึ่งเหตุการณ์ USSR Collapse ทำให้ราคาเหล็กแผ่นรีดร้อนลงไปต่ำสุดที่ \$215 ในเดือน Mar 1997
- โรงเหล็กทั่วโลกเริ่มประกาศหยุดการผลิต / ปิดโรงงาน / เลิกจ้าง ตั้งแต่ครั้งหลังปี 2015 และรุนแรงมากขึ้นช่วง Oct – Dec 2015 ทำให้หลายประเทศใช้มาตรการปกป้องต่อประเทศจีนมากถึง 64 Cases ซึ่งถือว่ามากเป็นประวัติการณ์
- วิกฤตอุตสาหกรรมเหล็กโลกครั้งก่อนที่เกิดจาก USSR Collapse ในขณะนั้นผลผลิตของ USSR คิดเป็น 10% ของตลาดโลก ส่วนวิกฤตอุตสาหกรรมเหล็กในปัจจุบัน เกิดขึ้นจากปัญหา Over Supply ในจีน โดยขนาดการผลิตเหล็กของจีนคิดเป็น 50% ของตลาดโลก ดังนั้น หากเหตุการณ์ Over Supply ของจีนยังคงอยู่ เชื่อได้วิกฤตอุตสาหกรรมเหล็กในครั้งนี้จะเลวร้ายลงได้อีก
- แม้ใน Q3 2015 ผู้ผลิตเหล็กจีนจะมีผลประกอบการขาดทุน แต่ปริมาณสต็อกเหล็กส่วนเกินกลับสูงขึ้น ทำให้เชื่อได้ว่า ราคาเหล็กสามารถปรับลดลงได้อีก
- สถานการณ์ปี 2016 เป็นช่วงที่ประปราย เนื่องจากทุกประเทศจะเพิ่มความเข้มข้นในการปกป้องตลาดของตนเองมากขึ้น แม้แต่ในการประชุม Steel Committee ของกลุ่มประเทศ OECD ยังมีการหารือถึงนโยบายการปกป้องอุตสาหกรรมที่มีการใช้ทั่วโลก ภายใต้สถานการณ์ปัญหา Over Supply ของอุตสาหกรรมเหล็กโลก

## ข้อเสนอแนะต่อภาครัฐ

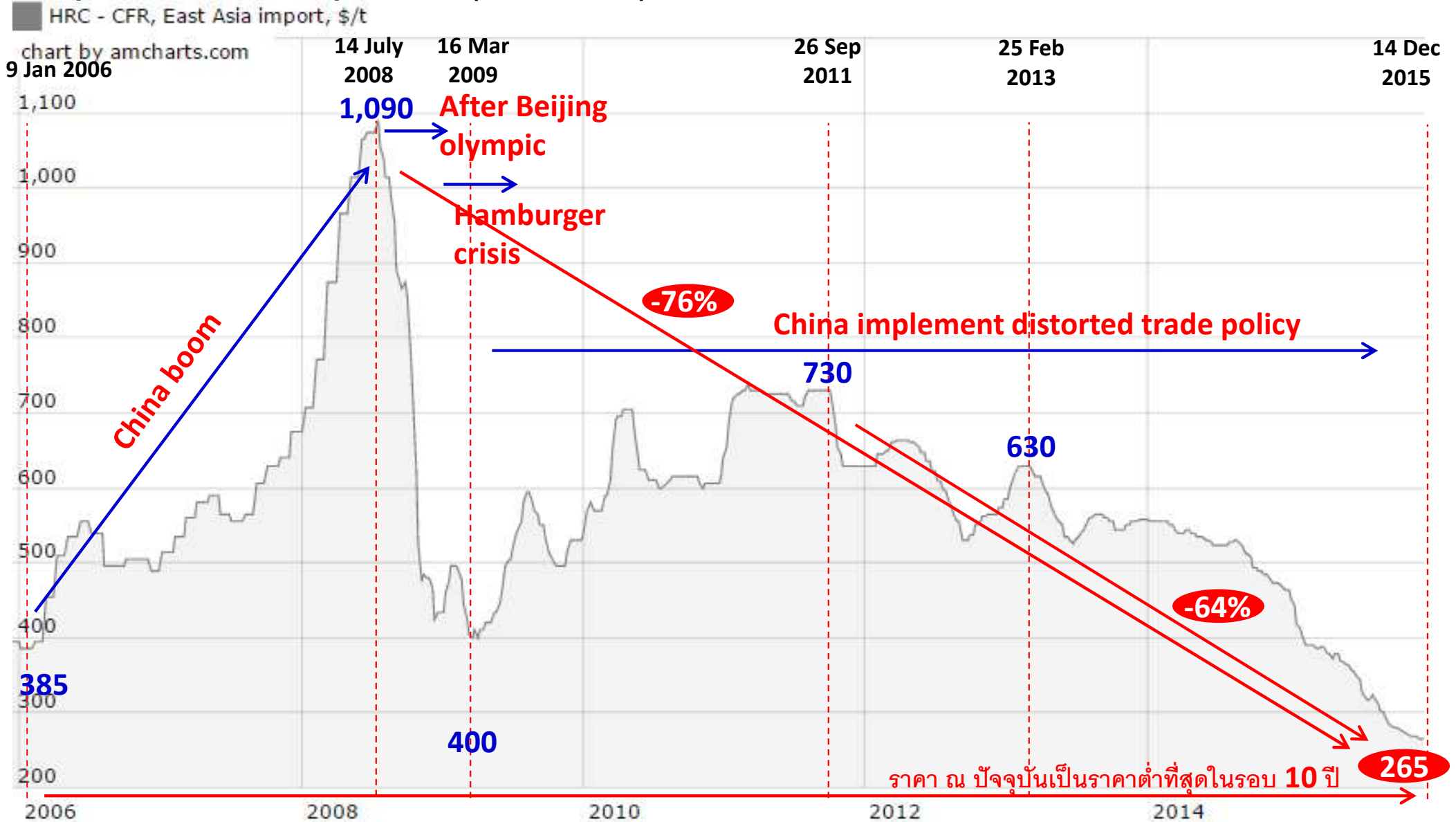
1. การเร่งรัดมาตรการทางการค้า AD, CVD, Safeguard โดยเฉพาะเร่งการออกกฎหมายว่าด้วย Anti-Circumvention เพื่อให้เกิดประสิทธิภาพในการใช้มาตรการทางการค้าที่กล่าวมาข้างต้น เพื่อลดขบวนการลักลอบ หลบเลี่ยง และการใช้มาตรการผูกเงินในระหว่างกระบวนการไต่สวน เพื่อบรรเทาความเสียหายที่เกิดขึ้น
2. ภาครัฐบาลและภาคเอกชนของกลุ่มประเทศอาเซียนร่วมมือกันเจรจากับรัฐบาลจีนโดยใช้เวที ASEAN-China FTA ให้ยกเลิกการอุดหนุน (Subsidy) และการหลบเลี่ยงมาตรการทางการค้า (Circumvention)
3. รัฐบาลผลักดันให้ใช้สินค้าเหล็กที่ผลิตจากผู้ผลิตภายในประเทศให้ได้มากที่สุด ในโครงการลงทุนเมกะโปรเจกต์คมนาคม
4. รัฐบาลกระตุ้นให้ภาคเอกชนเร่งการลงทุน โดยให้สามารถขอคืน VAT สำหรับการลงทุนในสินทรัพย์ถาวร (การก่อสร้างและเครื่องจักร)

# ประเทศผู้ผลิตเหล็กรายใหญ่ 20 อันดับแรกของโลก



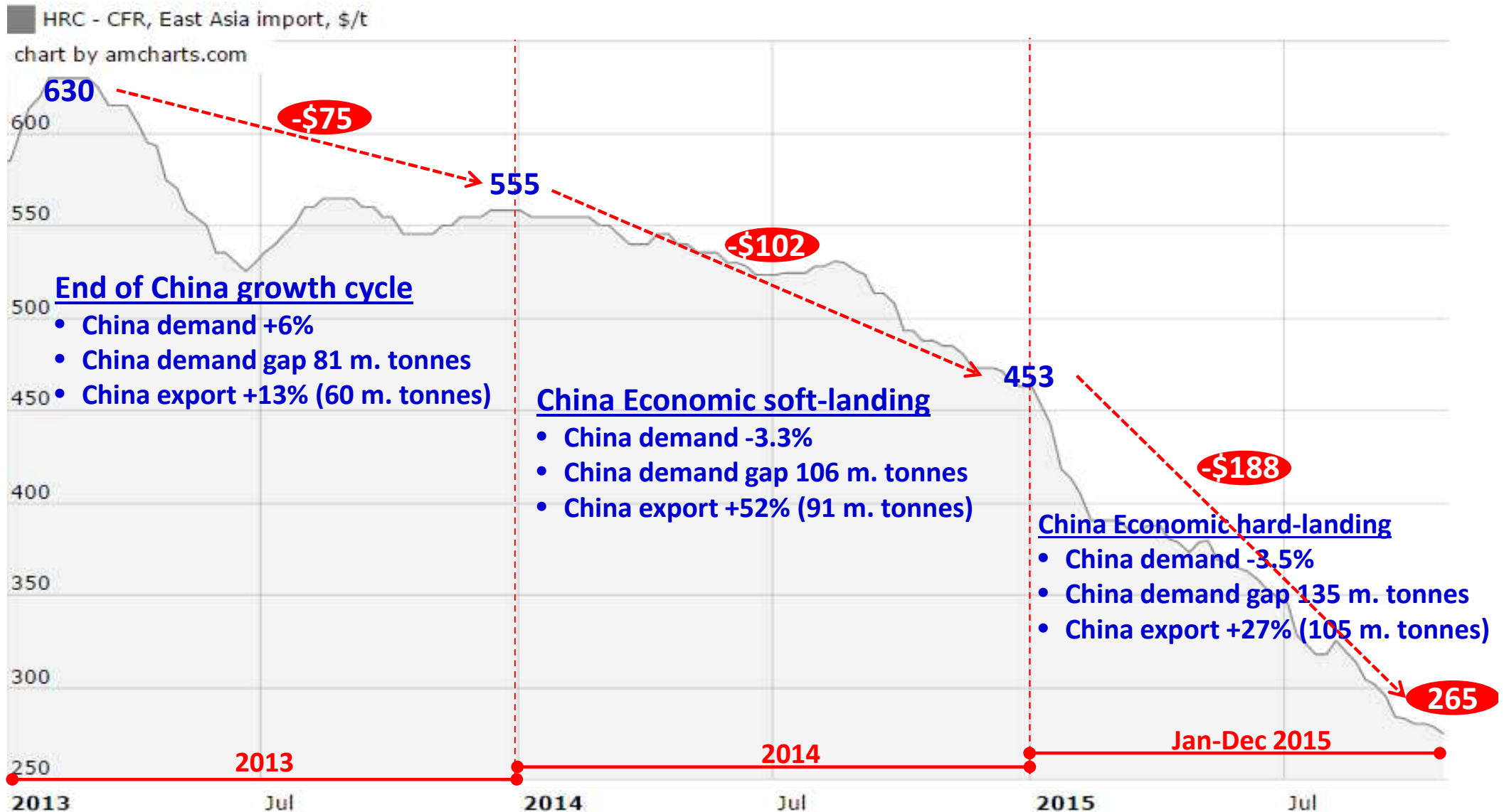
# ราคาเหล็กปัจจุบันต่ำที่สุดในรอบ 10 ปี และตกต่ำกว่าช่วงวิกฤตเศรษฐกิจโลก (Hamburger crisis) ปี 2551

## HRC price East Asia Import CFR (USD/Tonne)



# ปัญหา Over supply อย่างรุนแรง และความต้องการใช้เหล็กที่หดตัว นำไปสู่ วิกฤตอุตสาหกรรมเหล็กโลก และรุนแรงมากในปี 2015

## HRC price East Asia Import CFR (USD/Tonne)



Source: Steel Business Briefing and World Steel Association

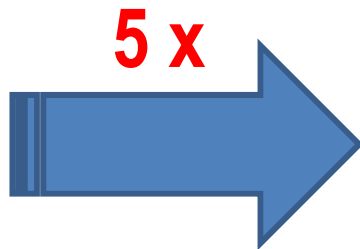
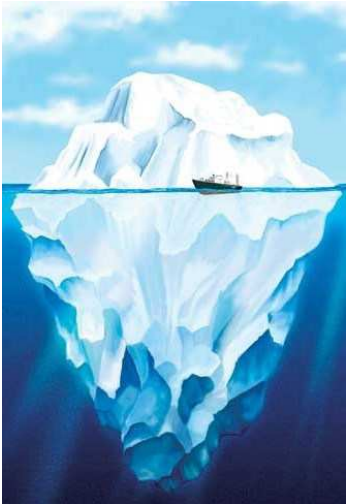
# เปรียบเทียบ Steel Crisis ช่วงปี 1991-2001 (USSR Collapse) และ ปี 2006 – ปัจจุบัน (China Oversupply)

## USSR Collapse

World production: 800 m tonnes

USSR production: **80.7 m tonnes (10% share of global supply)**

HRC price in Dec 2001: **215 USD/tonne**



## China Oversupply

World production: 1,605 m tonnes

China production: **806 m tonnes (50% share of global supply)**

HRC price in Dec 2015: **265 USD/tonne**



# ผู้ผลิตเหล็กรายใหญ่ของโลกประกาศเลิกหยุดการผลิต / ปิดโรงงาน / เลิกจ้าง



## North America

- U.S. Steel Corp. is warning **677** workers in Texas that they could be laid off as the Downtown-based steelmaker cuts production (Jan 16)
- AK Steel Holding to temporarily idle its Ashland Works operation was in response to weak steel prices amid a supply glut and an increase in low-priced imports. (Dec 15)
- US Steel Temporary layoffs at US Steel's Granite City works, Illinois, will begin on 27 Dec, around **2,000 of 2,080 workers** would be affected (Dec 15)
- Allegheny Technologies Inc. will idle its stainless flat-rolled mill and GO electrical sheet mills in Pennsylvania, to align its operations with challenging market conditions (Dec 15)
- Nucor to idle Louisiana DRI plant, will not resume operations until market prices improve from current depressed levels (Dec 15)



# ผู้ผลิตเหล็กรายใหญ่ของโลกประกาศเลิกหยุดการผลิต / ปิดโรงงาน / เลิกจ้าง



## North America

- Warren Steel Holdings, a producer of 0.5 mta cast rounds, squares and rectangles, will idle its mill in Warren, Ohio, because of “challenging market conditions (Nov 15)
- US Steel closing blast furnace at Fairfield permanently, **1,100 jobs** as a result of the closure (Aug 15)
- ArcelorMittalis looking at closing its Indiana Harbor West steel mill - **5,020 jobs** (Jul 15)



# ผู้ผลิตเหล็กรายใหญ่ของโลกประกาศเลิกหยุดการผลิต / ปิดโรงงาน / เลิกจ้าง

## Central & South America



- Brazilian's CSN has confirmed to temporarily idled the No2 blast furnace at its Presidente Vargas works, in Rio de Janeiro state (Jan 16)
- ArcelorMittal's Point Lisas facility in Trinidad and Tobago was forced to halt operations, company laid off around **600 of the mill's 2,000 workers** on early Dec (Dec 15)
- Argentinian steel flats producer Ternium Siderar, a unit of Luxembourg-based Techint Group, will soon reduce its crude steel production by around 10%-15%, following the stoppage of the No. 1 blast furnace (Nov 15)
- Ternium will temporarily halt operations at its Mexican hot rolling mill for maintenance as part of its year-end schedule (Nov 15)
- ArcelorMittal Mexico is slashing steel slab production at its Lazaro Cardenas complex in Michoacan by 90%, the company is also planning some temporary stoppages at the complex's electric arc furnaces, pelletizing plant, continuous casting operations, as well as halting work at its Las Truchas iron ore mine (Nov 15)

# ผู้ผลิตเหล็กรายใหญ่ของโลกประกาศเลิกหยุดการผลิต / ปิดโรงงาน / เลิกจ้าง



## Central & South America

- Brazil's Usiminas will deactivate a BF and crude steel plant 4.5 mta slab capacity at the Cubatão unit, but HSM and CR mill remain active (Oct 15)
- Brazil's Usiminas halted production at its heavy plate mill in the Cubatão unit (Sep 15)
- Brazil's Gerdau to lay off **200 jobs** (Sep 15)
- Chile's CAP Acero's blast furnace that loss of **1,100 jobs** (Sep 15)
- Mexico's Deacero shutted down one of its two meltshops in Saltillo and implemented **2,500 layoffs**, while Ahmsa also recently dismissed around **2,500 employees**. ArcelorMittal is reported to be considering cutting **2,800 jobs**. (Jul 15)

# ผู้ผลิตเหล็กรายใหญ่ของโลกประกาศเลิกหยุดการผลิต / ปิดโรงงาน / เลิกจ้าง



## Europe

- ArcelorMittal's steel plant in Sestao, northern Spain, will be idled indefinitely, putting **330** jobs at risk. The plant has a 1.5 million tonne per year output capacity (Jan 16)
- Sheffield Forgemasters plans to cut up to **100** UK steel jobs (Jan 16)
- Tata's steel plant in Port Talbot plans to cut **750** jobs at its Port Talbot strip-products plant in Wales. It also intends to eliminate **200** jobs in support functions and **100** jobs at its Trostre, Corby and Hartlepool steel mills (Jan 16)
- Slovakian flat steel producer US Steel Kosice has idled one of its three BF (Dec 15)
- Croatian special billet producer ABS Sisak with 0.35 mta capacity stopped production from 1 December for three months (Dec 15)
- Hungarian flat steel producer ISD Dunafer is planning to idle its 1.6 mta BF No.2 later this month for a planned revamp (Dec 15)

# ผู้ผลิตเหล็กรายใหญ่ของโลกประกาศเลิกหยุดการผลิต / ปิดโรงงาน / เลิกจ้าง



## Europe

- Turkey's largest alloy steel producer, Bursa-based Asil Celik, has halted production at its large section rolling mill for modernization during December 14 to January 15 (Dec 15)
- Turkey's Nursan halts rebar mill with capacity 1.4 mta on economic problem, around **900 workers** protested the shutdown (Dec 15)
- Thyssenkrupp to idle its hot strip mill Hoesch Hohenlimburg for a few weeks over Christmas. The 1.3 mta capacity narrow strip mill in Hagen, northwest Germany, will be taken down from December 14 to January 2. (Nov 15)
- Spain's ArcelorMittal cut outputs (Oct 15)
  - Temporary lay-offs at its 1.9 mta CRC re-rolling plant in Sagunto entire month of December
  - Five full days stoppage the integrated mill in Asturias in the end of December - up **to 2,000 workers** affected
  - Two days stoppage the hot strip mill in Avilés

# ผู้ผลิตเหล็กรายใหญ่ของโลกประกาศเลิกหยุดการผลิต / ปิดโรงงาน / เลิกจ้าง



## Europe

- Sweden's Ovako planned to cut its workforce by 8 percent lead to net lay-offs of **250 jobs** (Oct 15)
- Finland's SSAB plans **295 job** cuts on cost savings (Oct 15)
- UK's Tata Steel confirmed the loss of **1,170 jobs** from Scunthorpe, Dalzell and Clydebridge plants. It comes on top of **720 jobs** lost at the firm's Rotherham plant in July (Oct 15)
- Italy's Ilva urging the Italian government to propose a new programme that would allow Ilva to avoid collapse – **20,000 jobs** (Oct 15)
- UK's Caparo Industries files for administration **-1,700 jobs** at risk (Oct 15)
- SSI UK goes into liquidation – **2,000 jobs** (Oct 15)
- Germany's Klöckner to close a further 17 sites across Europe and China, result in an overall loss of **310 jobs**. (Aug 15)
- Belgium's NLMK to cut **75 jobs** in La Louvière and Clabecq (Aug 15)



# ผู้ผลิตเหล็กรายใหญ่ของโลกประกาศเลิกหยุดการผลิต / ปิดโรงงาน / เลิกจ้าง



## Europe

- German's Salzgitter has confirmed to sheet piling affiliate Hoesch Spundwand und Profil in Dortmund – **600 jobs** (Jul15)
- Italy's Tenaris to lay off **301 jobs**, out of the 400 previously planned, at its mill located in Dalmine (Jun 15)

## Africa

- S. Africa's ArcelorMittal South Africa (AMSA) is reviewing its Vereeniging plant which may lead to a cut of **1,200 jobs** (Jul 15)

# ผู้ผลิตเหล็กรายใหญ่ของโลกประกาศเลิกหยุดการผลิต / ปิดโรงงาน / เลิกจ้าง



## CIS

- Severstal's Cherepovets CRC mill 1.1 mta will halt operation in Q1 2016 for upgrade (Dec 15)
- Billet producer and exporter Frolovo Volga-Fest in south Russia's Volgograd region, has suspended production until March 2016 (Dec 15)
- Russian steelmaker NLMK has confirmed that it is considering idling the oldest and smallest of the five operational blast furnaces at its Lipetsk works due to unfavourable market conditions. (Dec 15)

## Asia

- Wuhan Iron & Steel Group may layoff 11,000 employees, including more than 6,000 at its Shanghai-listed unit (Dec 15)
- Mills in northern China's Hebei province have laid off staff and cut salaries, a number of large mills in Tangshan city cut employee numbers by 25%. Mills in the cities of Wu'an, Handan and Shijiazhuang have shaved headcount by 10-30% (Dec 15)



# ผู้ผลิตเหล็กรายใหญ่ของโลกประกาศเลิกหยุดการผลิต / ปิดโรงงาน / เลิกจ้าง



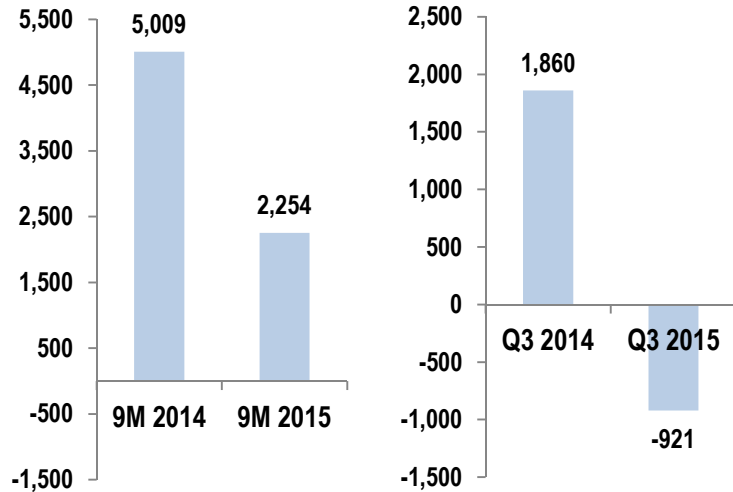
## Asia

- Hyundai BNG Steel will completely stop producing stainless cold rolled coil for maintenance around three weeks (Dec 15)
- Northern China's Tangshan Ganglu Iron & Steel stopped one of its two hot strip mills 2.5 mta due to the weak market (Dec 15)
- Hyundai Steel has put its 40 metric ton electric arc furnace, heating furnace and other related equipment at its Incheon works, west of Seoul, up for sale (Nov 15)

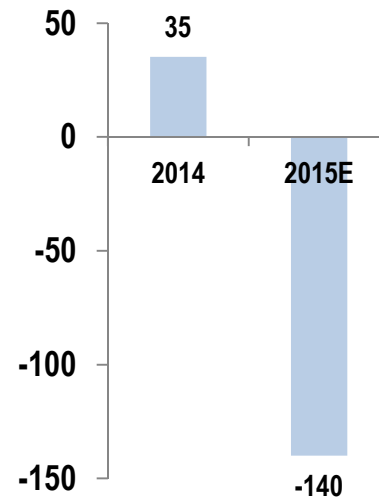
# ผู้ผลิตเหล็กจีนประกาศผลประกอบการขาดทุนอย่างหนัก ในช่วง Q3 2015 ...

กำไรสุทธิของผู้ผลิตเหล็กรายใหญ่ของจีนในช่วง Jan – Sep 2015 (ล้านบาท)

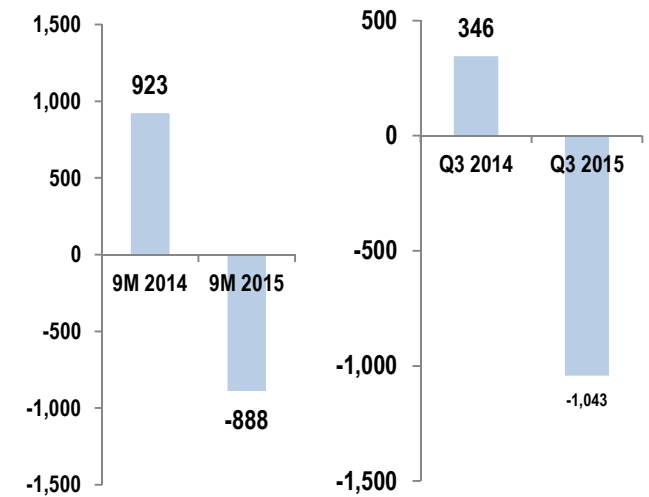
### Baosteel (2<sup>nd</sup>)



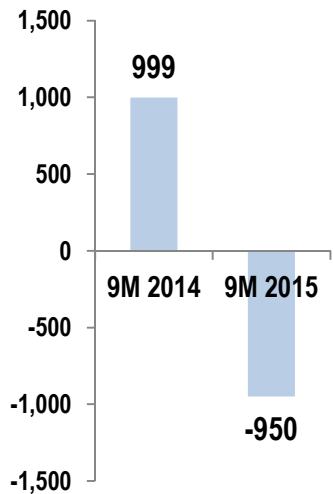
### Shagang (3<sup>rd</sup>)



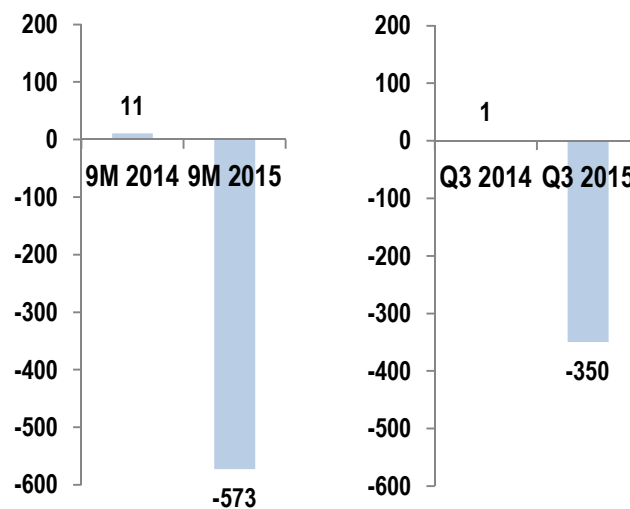
### Ansteel (4<sup>th</sup>)



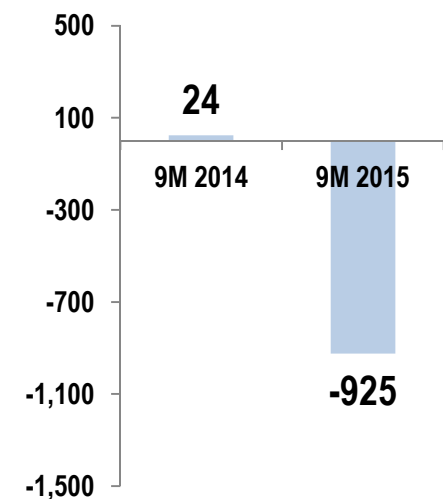
### Wuhan (5<sup>th</sup>)



### Shougang (6<sup>th</sup>)



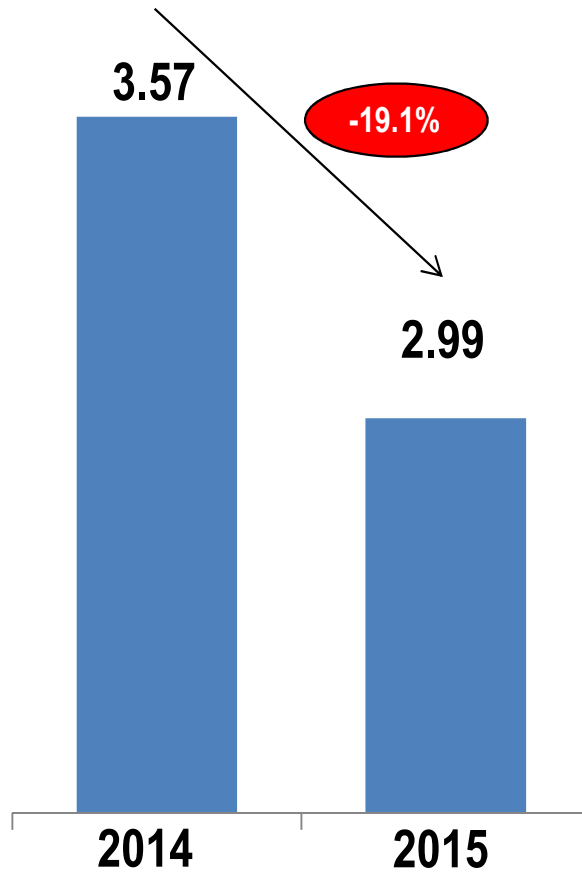
### Valin (11<sup>th</sup>)



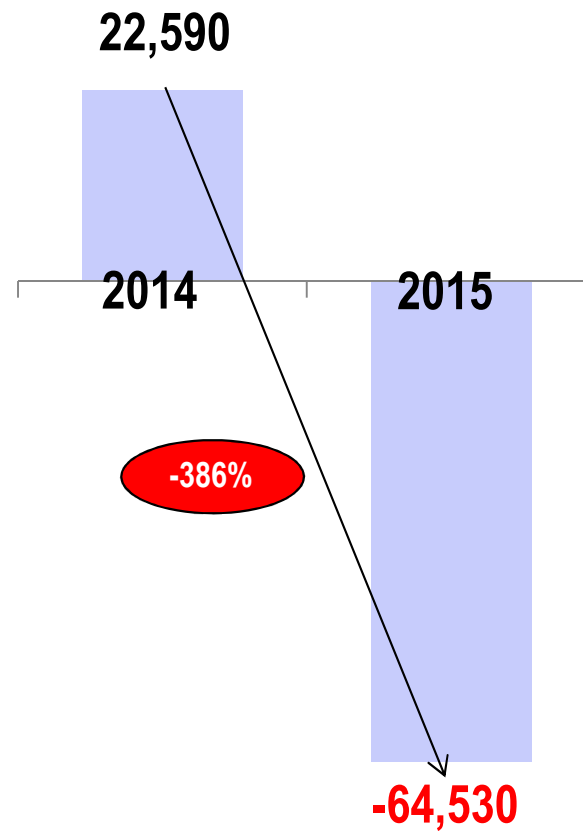
# ...จนถึงเดือนสุดท้ายของปี 2015

ผลประกอบการของผู้ผลิตเหล็กรายใหญ่ของจีน (CISA member)

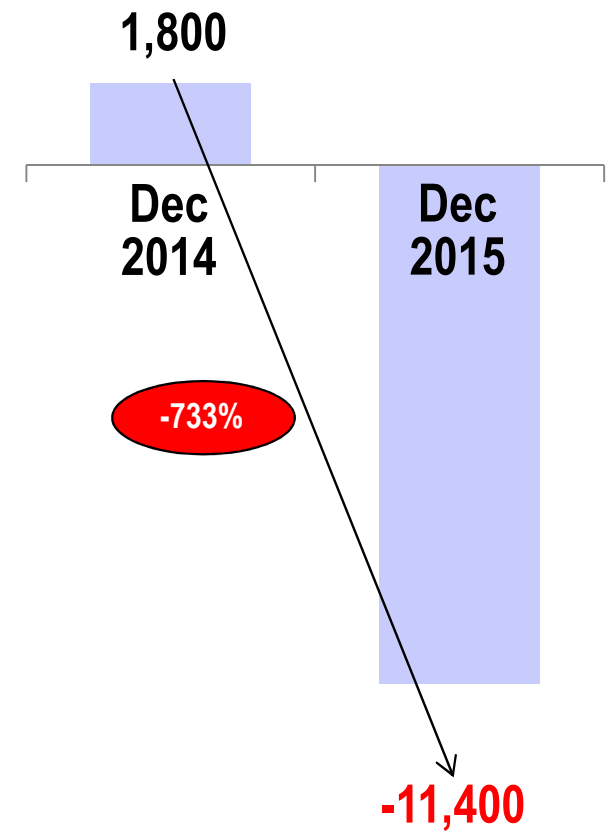
Sale revenue (ล้านบาท)



Profit (ล้านบาท)



Profit (ล้านบาท)



# ผลประกอบการผู้ผลิตเหล็กจีน ปี 2015

ผลกำไร (ล้านหยวน) ของผู้ผลิตเหล็กรายใหญ่ของจีน (กำลังการผลิตเกิน 10 ล้านตัน)

No.	Steelmakers	2015	2014	YoY %
1	Shougang	-1,998	421	-574.6%
2	Hebei Steel Group	1,204	1,128	6.7%
3	Beijing Jianlong Heavy Metal	673	1,162	-42.1%
4	Hebei Jingye Steel Group	461	549	-16.0%
5	Hebei XinWuAn Group	1,637	2,585	-36.7%
6	Hebei Zongheng Steel Group	839	824	1.8%
7	Taiyuan Steel (TISCO)	-4,301	206	-2187.9%
8	Baotou Steel Group	-8,010	-1,142	601.4%
9	Anshan Steel Group	-7,697	-10,428	-26.2%
10	Benxi Steel Group	-7,771	356	-2282.9%
11	Baosteel	1,042	9,416	-88.9%
12	Shagang	1,897	4,809	-60.6%
13	Maanshan Steel	-5,316	558	-1052.7%
14	Fengda Special Steel	330	904	-63.5%
15	Shandong Steel Group	1,621	194	735.6%
16	Anyang Steel Group	-1,403	127	-1204.7%
17	Wuhan Steel (WISCO)	-6,986	516	-1453.9%
18	Liuzhou Steel Group	-1,983	315	-729.5%
19	Hunan Valin Steel	-3,721	1,235	-401.3%
20	Jiuquan Steel Group	-8,846	11	-80518.2%

# ผลประกอบการผู้ผลิตเหล็กจีน ปี 2015

ผลกำไร (ล้านหยวน) ของผู้ผลิตเหล็กจีน 20 อันดับแรก ที่มีผลประกอบการกำไร

No.	Steelmakers	2015	2014	YoY %
1	CITIC Pacific Group	2,142	1,947	10.0%
2	Shagang	1,897	4,809	-60.6%
3	Hebei XinWuAn Group	1,637	2,585	-36.7%
4	Shandong Steel Group	1,621	194	735.6%
5	Hebei Steel Group	1,204	1,128	6.7%
6	Baosteel	1,042	9,416	-88.9%
7	Hebei Zongheng Steel Group	839	824	1.8%
8	Xinxing Ductile Pipe	777	1,000	-22.3%
9	Beijing Jianlong Heavy Metal	637	1,162	-45.2%
10	Shandong Shiheng Special Steel	601	1,001	-40.0%
11	Hebei Jingye Steel	461	549	-16.0%
12	Zenith Steel	389	615	-36.7%
13	WuAn Yuhua Steel	375	135	177.8%
14	Fangda Special Steel	330	904	-63.5%
15	Shandong Xiwang Special Steel	243	478	-49.2%
16	Tianjin Rockcheck Steel	234	154	51.9%
17	Dongbei Special Steel	229	176	30.1%
18	Jiangsu Binxin Special Steel	211	155	36.1%
19	Longteng Special Steel	211	194	8.8%
20	Shandong Taishan Steel Group	203	136	49.3%
	<b>Total</b>	<b>15,317</b>	<b>27,564</b>	<b>-44.4%</b>

# ผลประกอบการผู้ผลิตเหล็กจีน ปี 2015

ผลกำไร (ล้านหยวน) ของผู้ผลิตเหล็กจีน 20 อันดับแรก ที่มีผลประกอบการขาดทุน

No.	Steelmakers	2015	2014	YoY %
1	Jiuquan Steel	-8,846	11	-80518.2%
2	Baotou Steel	-8,010	-1,142	601.4%
3	Benxi Steel	-7,771	356	-2282.9%
4	Anshan Steel	-7,697	-10,428	-26.2%
5	Wuhan Steel (WISCO)	-6,986	516	-1453.9%
6	Maanshan Steel	-5,316	558	-1052.7%
7	Taiyuan Steel (TISCO)	-4,301	206	-2187.9%
8	Chongqing Steel	-3,785	519	-829.3%
9	Valin Steel	-3,721	1,235	-401.3%
10	Chuangwei Steel	-2,260	-2,059	9.8%
11	Shougang	-1,998	421	-574.6%
12	Guangxi Liuzhou Steel	-1,983	315	-729.5%
13	Nanjing Steel	-1,961	480	-508.5%
14	Tangshan Guofeng Steel	-1,884	743	-353.6%
15	Hangzhou Steel	-1,789	1,019	-275.6%
16	Minmetals Medium Plate	-1,663	-336	394.9%
17	Anyang Steel	-1,403	127	-1204.7%
18	Xining Special Steel	-1,281	187	-785.0%
19	Fujian Sanming Steel	-1,273	437	-391.3%
20	Jiangsu Prosperity Steel	-1,028	-253	306.3%
	<b>Total</b>	<b>-74,958</b>	<b>-7,090</b>	<b>957.2%</b>

## ... แม้ว่า ธุรกิจเหล็กจีนได้รับการอุดหนุนจากรัฐบาล

### ประเภทการอุดหนุน (Subsidies) ของอุตสาหกรรมเหล็กจีนที่ได้รับจากรัฐบาล

- 1) การอุดหนุนพื้นที่สร้างโรงงาน
- 2) การอุดหนุนค่าน้ำและพลังงาน
- 3) เงินปันผลไม่ต้องส่งคืนรัฐบาล
- 4) การอุดหนุนการจัดการเงินกู้
- 5) มาตรการที่ช่วยให้ผู้ผลิตเหล็กมีต้นทุนการเงินต่ำ
- 6) สิทธิประโยชน์ทางภาษี

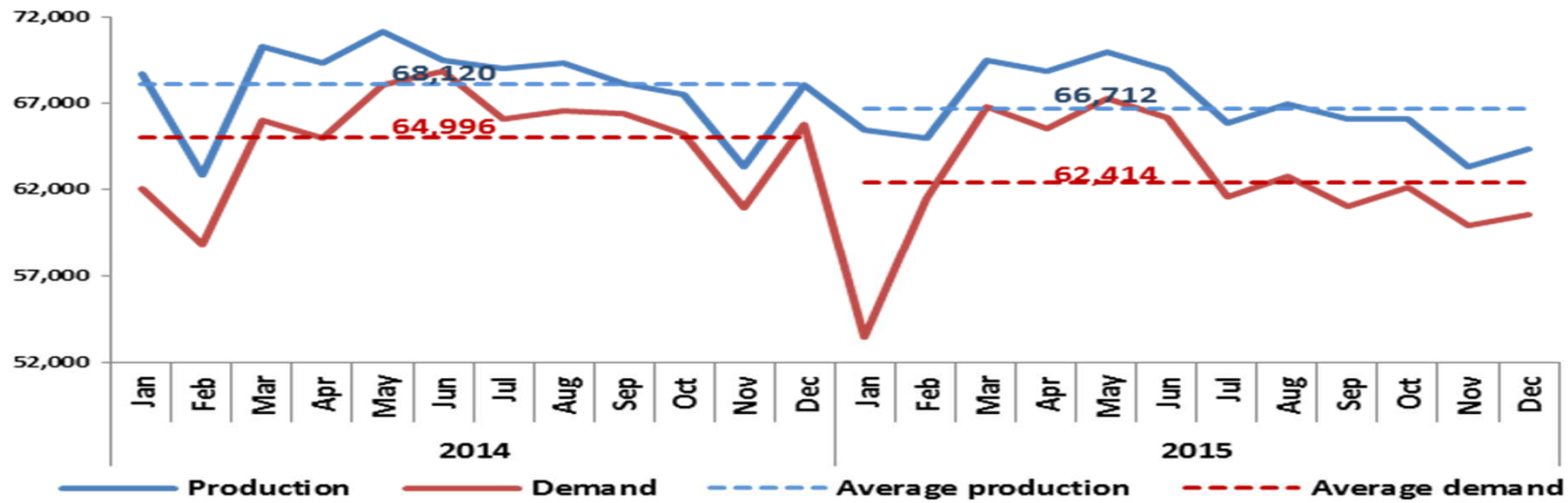
#### ตัวอย่าง

**“US ประกาศอัตราอุดหนุนเบื้องต้นสินค้าเหล็กแผ่นเคลือบจากจีนในอัตรา 26.26% - 235.66%”**  
- US DOC- 3 NOV 2015

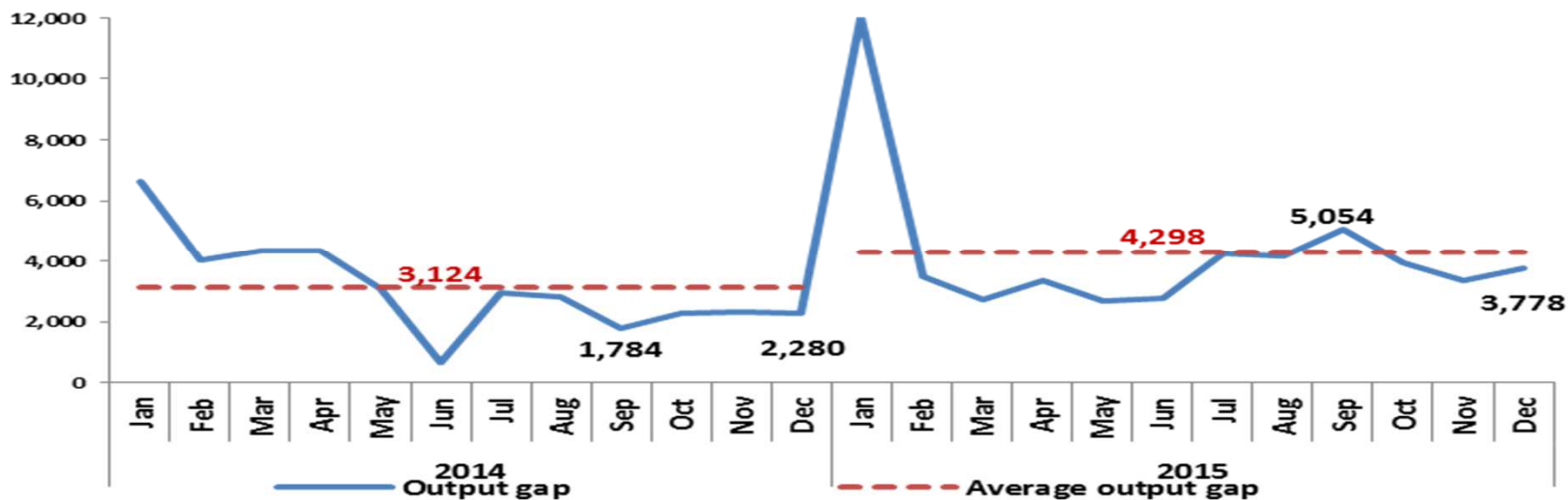


# ปริมาณสต็อกเหล็กส่วนเกินของจีนในช่วงสิ้นปี 2015 ยังคงสูงกว่าปี 2014

ปริมาณการผลิตเหล็กดิบ และความต้องการใช้เหล็กของประเทศจีน ('000 ตัน)



ระดับสินค้าเหล็กส่วนเกินที่เพิ่มขึ้นของประเทศจีน ('000 ตัน)



# การอุดหนุนอุตสาหกรรมอย่างไม่มีทิศทางของรัฐบาลจีน ส่งผลต่อทั้ง อุตสาหกรรมเหล็ก และอุตสาหกรรมต่อเนื่องไปทั่วโลก

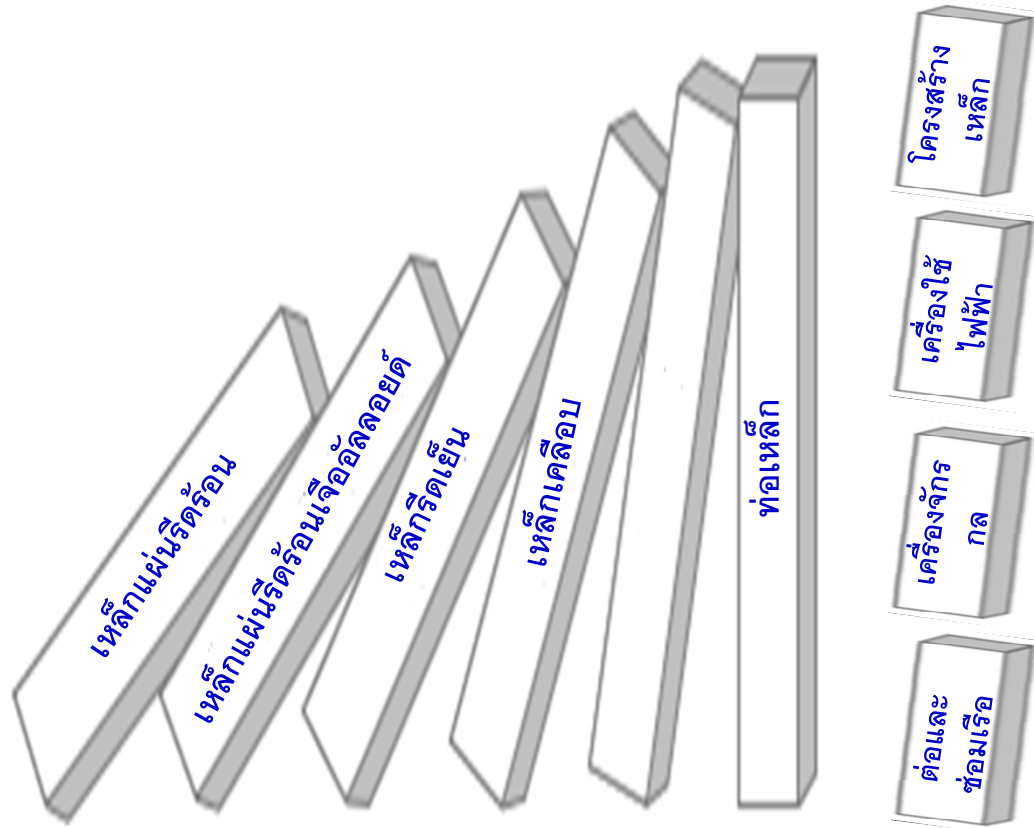
Example: USA Case

ผลกระทบความเสี่ยงของการนำเข้าเหล็กจากจีนต่อการจ้างงานของธุรกิจต่างๆ ทั้งทางตรงและทางอ้อมที่เกี่ยวข้องกับการนำเข้าเหล็ก

Industry	Jobs supported
<i>Agriculture, forestry, fishing, and hunting</i>	1,100
<b>Mining</b>	55,100
<i>Oil and gas</i>	4,100
<i>Minerals and ores</i>	51,100
<i>Utilities</i>	9,400
<i>Construction</i>	8,900
<b>Manufacturing</b>	255,500
<i>Nondurable goods</i>	700
<i>Food</i>	300
<i>Beverage and tobacco products</i>	100
<i>Textile mills and textile product mills</i>	300
<i>Apparel</i>	0
<i>Leather and allied products</i>	0
<i>Industrial supplies</i>	21,900
<i>Wood products</i>	1,000
<i>Paper</i>	2,700
<i>Printed matter and related products</i>	1,300
<i>Petroleum and coal products</i>	3,900
<i>Chemicals</i>	2,400
<i>Plastics and rubber products</i>	2,900
<i>Nonmetallic mineral products</i>	7,800
<i>Durable goods</i>	232,800
<i>Primary metal</i>	176,100
<i>Fabricated metal products</i>	43,200
<i>Machinery</i>	3,500
<i>Computer and electronic parts</i>	4,500

Industry	Jobs supported
<i>Semiconductor and other electronic components, and reproducing magnetic and optical media</i>	3,900
<i>Electrical equipment, appliances, and components</i>	2,600
<i>Transportation equipment</i>	1,000
<i>Motor vehicles and motor vehicle parts</i>	600
<i>Aerospace products and parts</i>	100
<i>Railroad, ship, and other transportation equipment</i>	300
<i>Furniture and related products</i>	200
<i>Miscellaneous manufactured commodities</i>	1,900
<i>Wholesale trade</i>	34,500
<i>Retail trade</i>	4,000
<i>Transportation and warehousing</i>	52,100
<i>Information</i>	4,600
<i>Finance and insurance</i>	14,600
<i>Real estate and rental and leasing</i>	5,600
<i>Professional, scientific, and technical services</i>	36,500
<i>Management of companies and enterprises</i>	14,600
<i>Administrative and support and waste management and remediation services</i>	56,000
<i>Educational services</i>	300
<i>Health care and social assistance</i>	300
<i>Arts, entertainment, and recreation</i>	1,900
<i>Accommodation and food services</i>	8,800
<i>Other services (except public administration)</i>	9,700
<i>Public administration</i>	10,100
<b>Total</b>	<b>583,600</b>

# ทั้งอุตสาหกรรมเหล็กและอุตสาหกรรมต่อเนื่องจากเหล็ก ในที่สุดจะอยู่ไม่ได้หากไม่มี มาตรการรองรับผลกระทบการท่วมตลาดและการหลบเลี่ยงการมาตรการทางการค้า



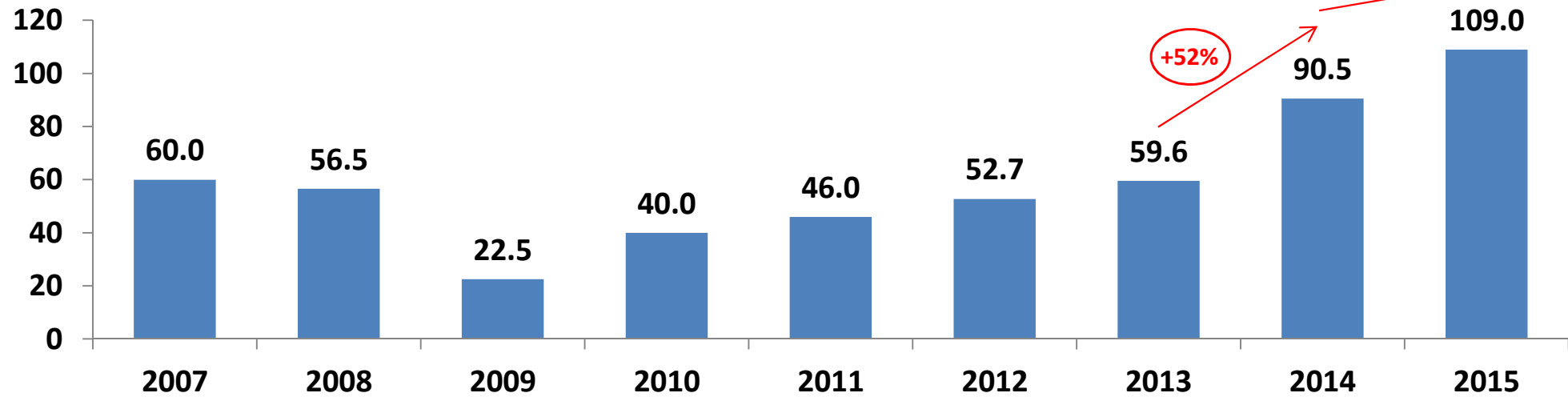
!! หากอุตสาหกรรมเหล็กทั่วโลกประสบปัญหา ไม่สามารถ  
ดำเนินธุรกิจได้ ในที่สุดผลกระทบจะเกิดขึ้นกับอุตสาหกรรม  
ตลอด Supply Chain เมื่อผู้ผลิตเหล็กในโลกเหลือแต่ผู้ผลิตจีน  
เป็นส่วนใหญ่ จีนจะเกิดความได้เปรียบขึ้นทันทีในด้านวัตถุดิบ  
ส่งผลให้ขีดความสามารถในการผลิตสินค้าปลายน้ำของประเทศ  
ต่างๆ ลดลง เช่น งานโครงสร้างเหล็ก เครื่องใช้ไฟฟ้า อุปกรณ์  
และเครื่องมือ เครื่องจักรกล เป็นต้น ซึ่งในที่สุดอุตสาหกรรม  
ตลอด Supply Chain ของประเทศต่างๆ จะไม่สามารถแข่งขันกับ  
จีนได้เลย จากผลของการให้การอุดหนุนของรัฐบาลจีนกับ  
ผู้ประกอบการอุตสาหกรรมเหล็กจีน !!

ยานยนต์

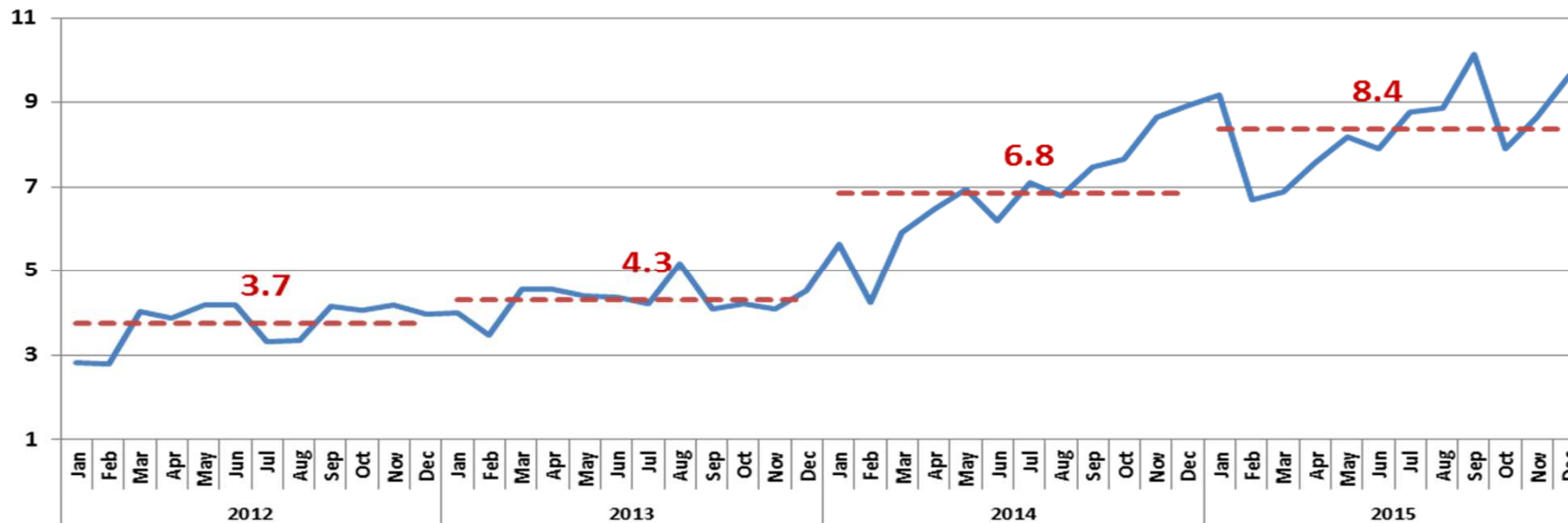
!! มีเพียงอุตสาหกรรมยานยนต์เท่านั้นที่ได้รับผลกระทบน้อย  
เนื่องจากผู้ผลิตยานยนต์และผู้ผลิตเหล็กญี่ปุ่น/ยุโรป มีการพัฒนา  
เทคโนโลยีด้านวัสดุร่วมกันอย่างต่อเนื่อง ทำให้ผู้ผลิตเหล็กจีนไม่  
มี Know-how ที่เทียบเท่ากับผู้ผลิตเหล็กญี่ปุ่น/ยุโรป แม้แต่  
อุตสาหกรรมยานยนต์จีนยังต้องใช้เหล็กจากญี่ปุ่น/ยุโรป

# การส่งออกผลิตภัณฑ์เหล็กของจีนยังคงทำสถิติสูงสุดเป็นประวัติการณ์ในปี 2015

ปริมาณการส่งออกผลิตภัณฑ์เหล็กของจีน รายปี ปี 2000 - 2015 (ล้านตัน)

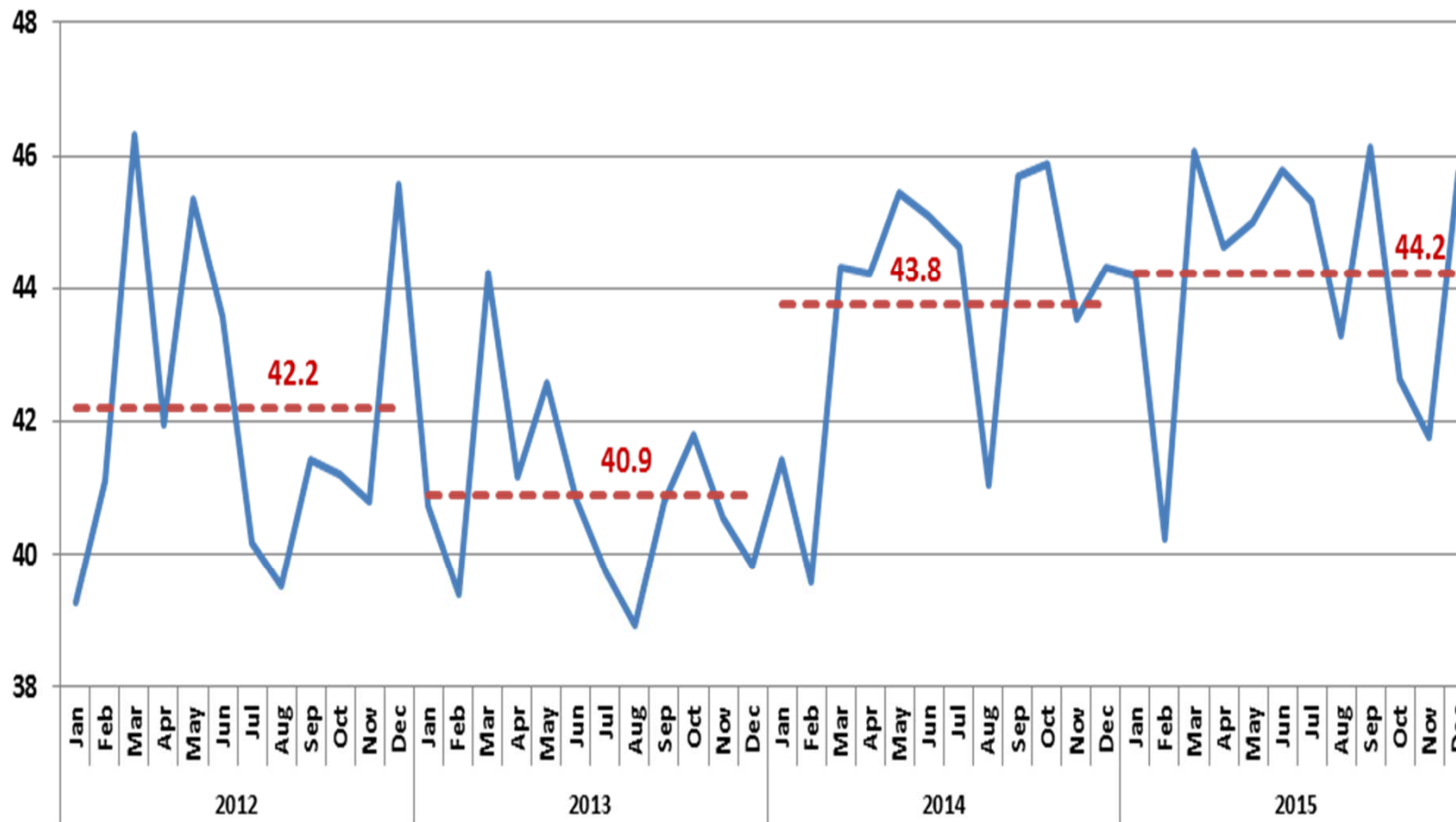


ปริมาณการส่งออกสินค้าเหล็กตามพิกัด HS 72 ของจีน รายเดือน ปี 2012 - 2015 (ล้านตัน)



ประเทศผู้ผลิตเหล็กยักษ์ใหญ่ของโลกตั้งเป้าไปที่การส่งออก จนทำให้ยอดส่งออก  
 ของโลกปี 2015 สูงขึ้น 1.1% สวนทางกับการผลิตเหล็กที่หดตัวถึง 2.8% **ดังนั้น**  
**ประเทศผู้นำเข้าเหล็กจะเดือดร้อนมากขึ้น (ประเทศไทย)**

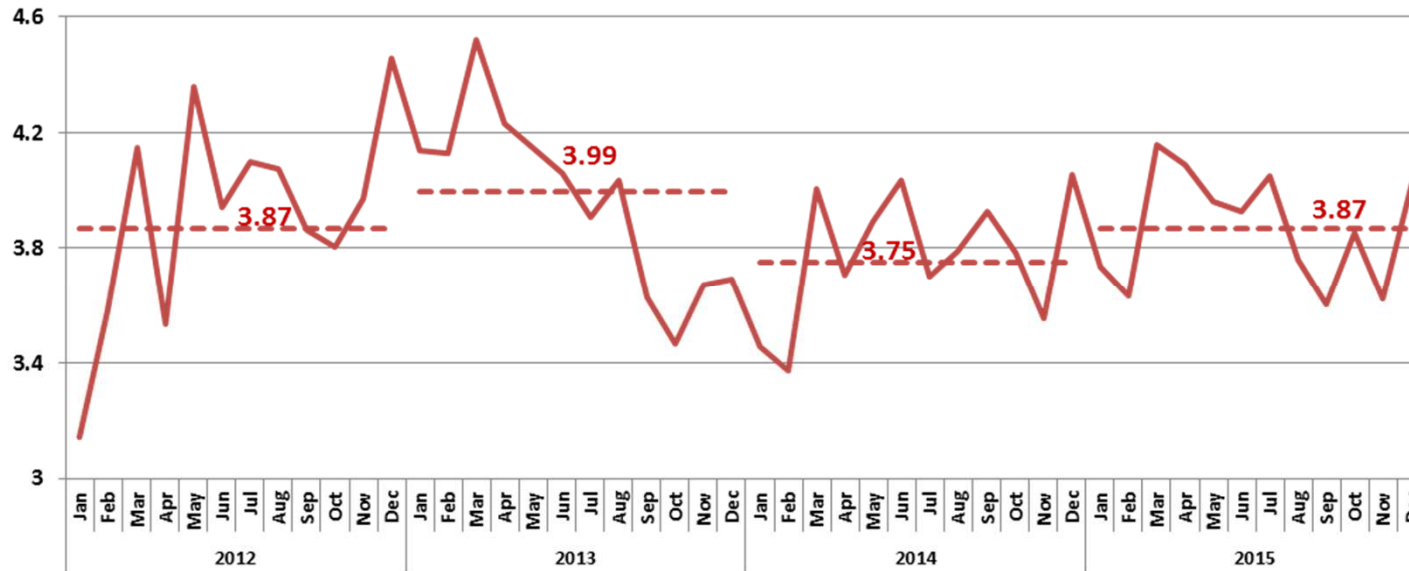
ปริมาณการส่งออกสินค้าเหล็กตามพิกัด HS 72 ของโลก รายเดือน ปี 2012 – 2015 (ล้านตัน)




Jan-Dec 2015

- ผลผลิตเหล็ก: -2.8%
- ปริมาณส่งออก: +1.1%
- ทิศทางตลาด 

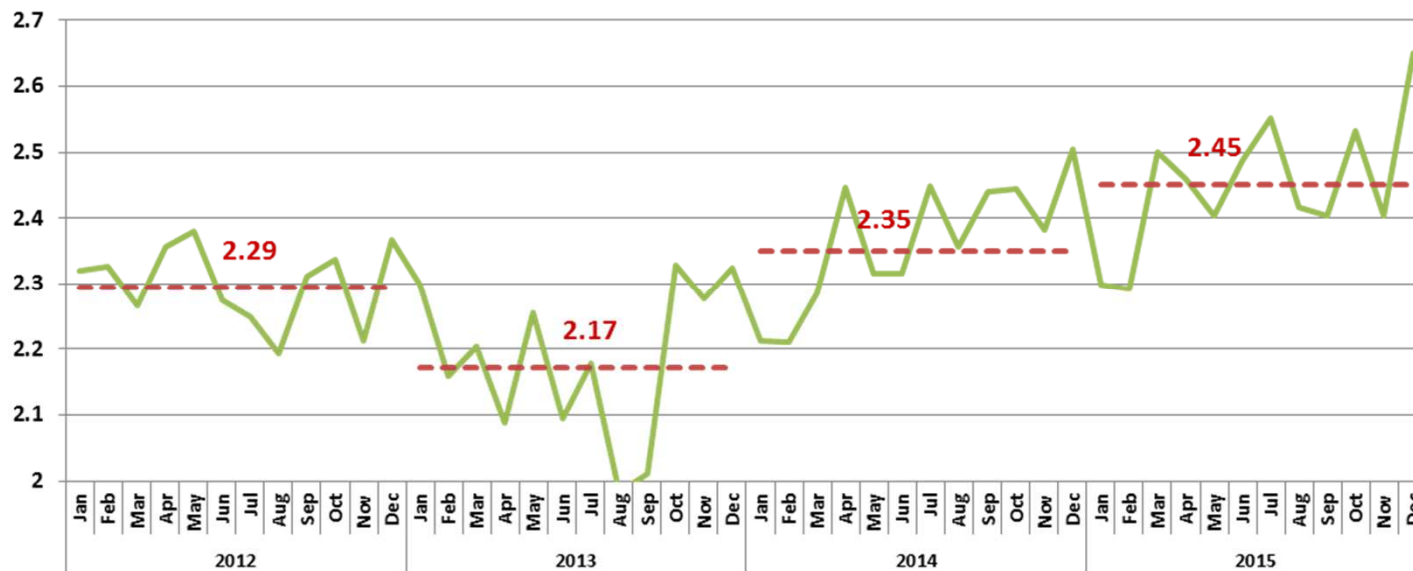
## ปริมาณการส่งออกสินค้าเหล็กตามพิกัด HS 72 ของญี่ปุ่น รายเดือน ปี 2012 – 2015 (ล้านตัน)




### Jan-Dec 2015

- ผลผลิตเหล็ก: **-5.0%**
- ปริมาณส่งออก: **+2.5%**
- ทิศทางตลาด 

## ปริมาณการส่งออกสินค้าเหล็กตามพิกัด HS 72 ของเกาหลีใต้ รายเดือน ปี 2012 – 2015 (ล้านตัน)

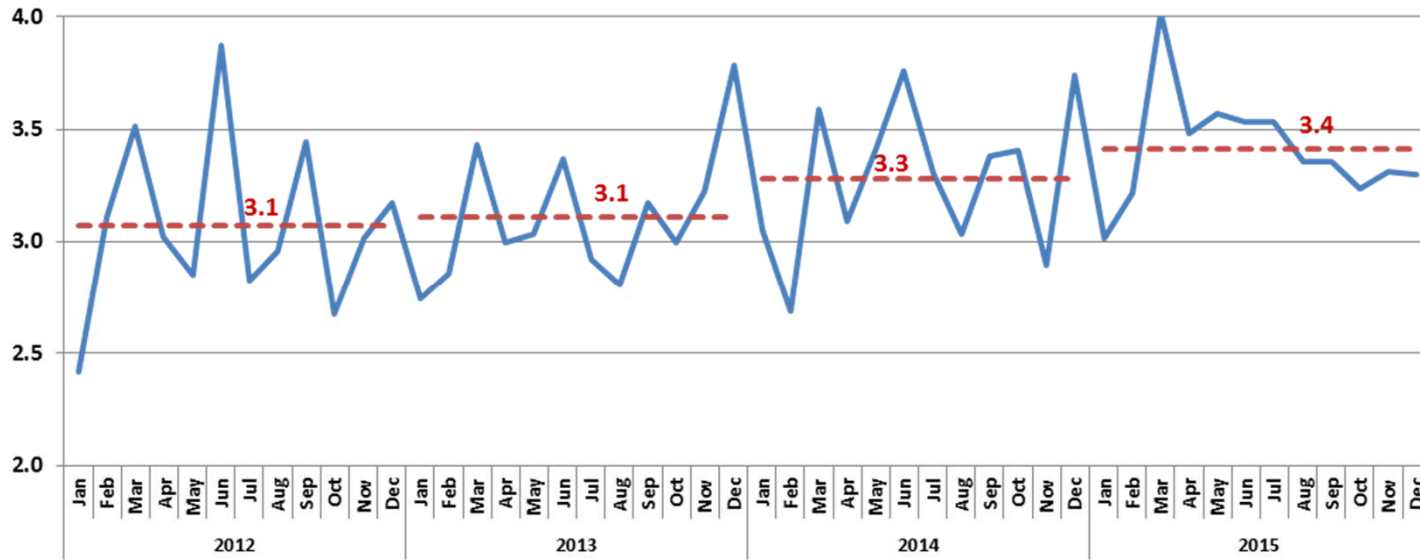


### Jan-Dec 2015


- ผลผลิตเหล็ก: **-2.6%**
- ปริมาณส่งออก: **+3.7%**
- ทิศทางตลาด 



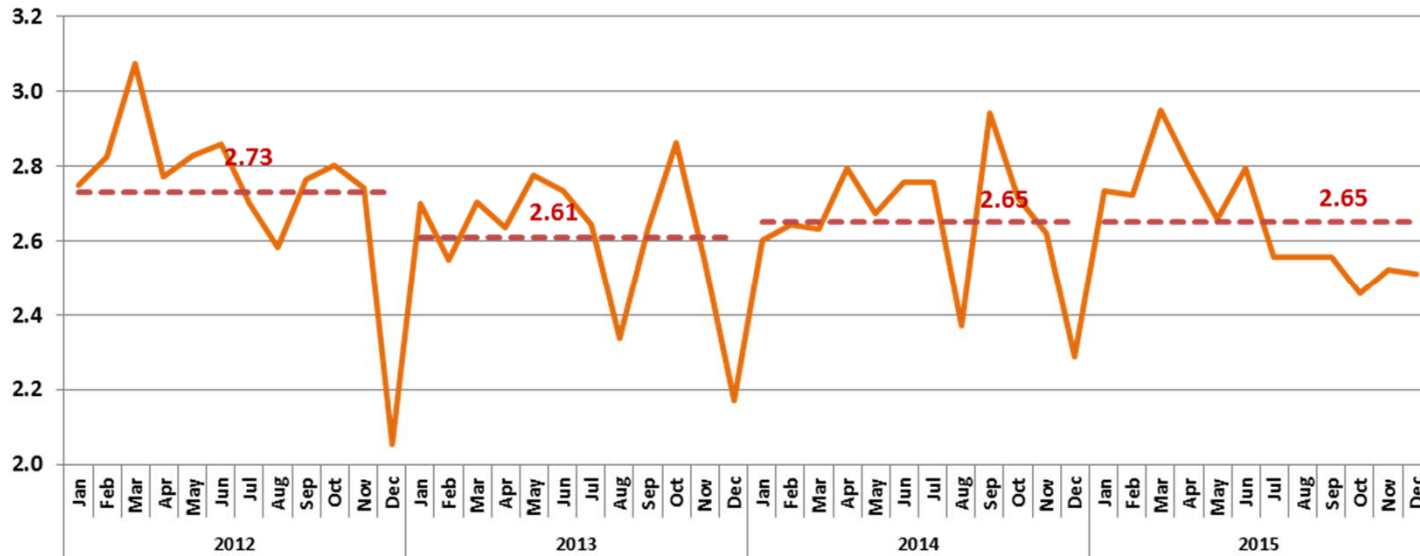
## ปริมาณการส่งออกสินค้าเหล็กตามพิกัด HS 72 ของรัสเซีย รายเดือน ปี 2012 – 2015 (ล้านตัน)




### Jan-Dec 2015

- ผลผลิตเหล็ก: **-0.5 %**
- ปริมาณส่งออก: **+4.0%**
- ทิศทางตลาด 

## ปริมาณการส่งออกสินค้าเหล็กตามพิกัด HS 72 ของเยอรมัน รายเดือน ปี 2012 – 2015 (ล้านตัน)

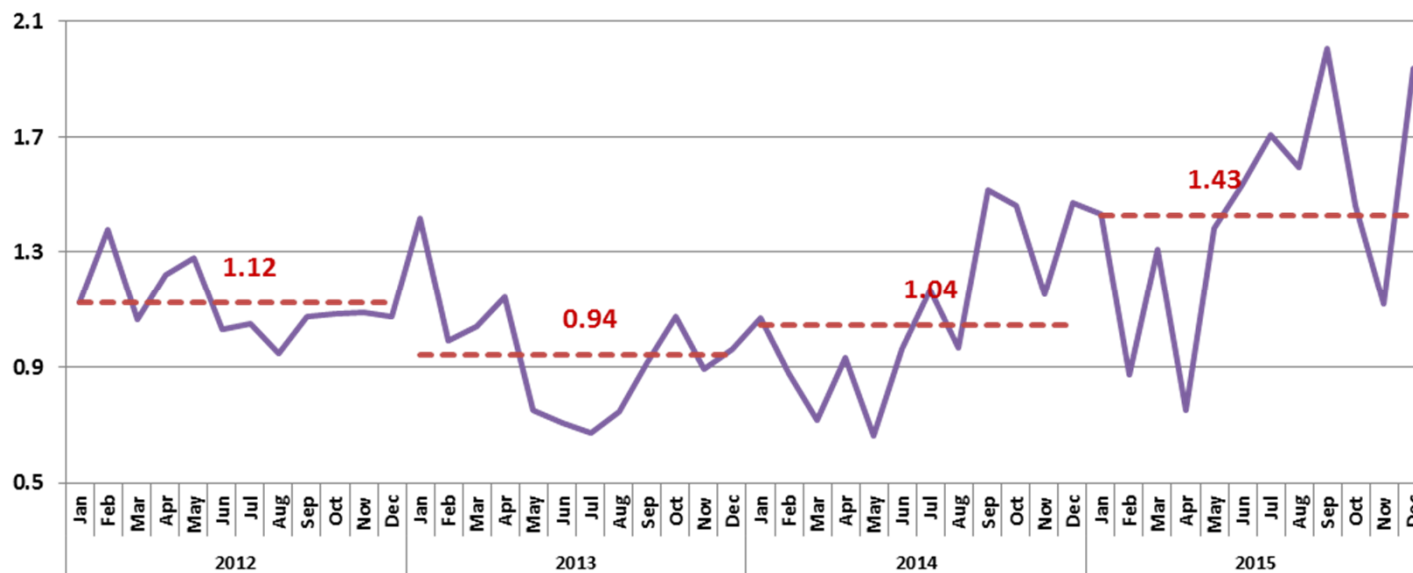


### Jan-Dec 2015

- ผลผลิตเหล็ก: **-0.6%**
- ปริมาณส่งออก: **+0.1%**
- ทิศทางตลาด 



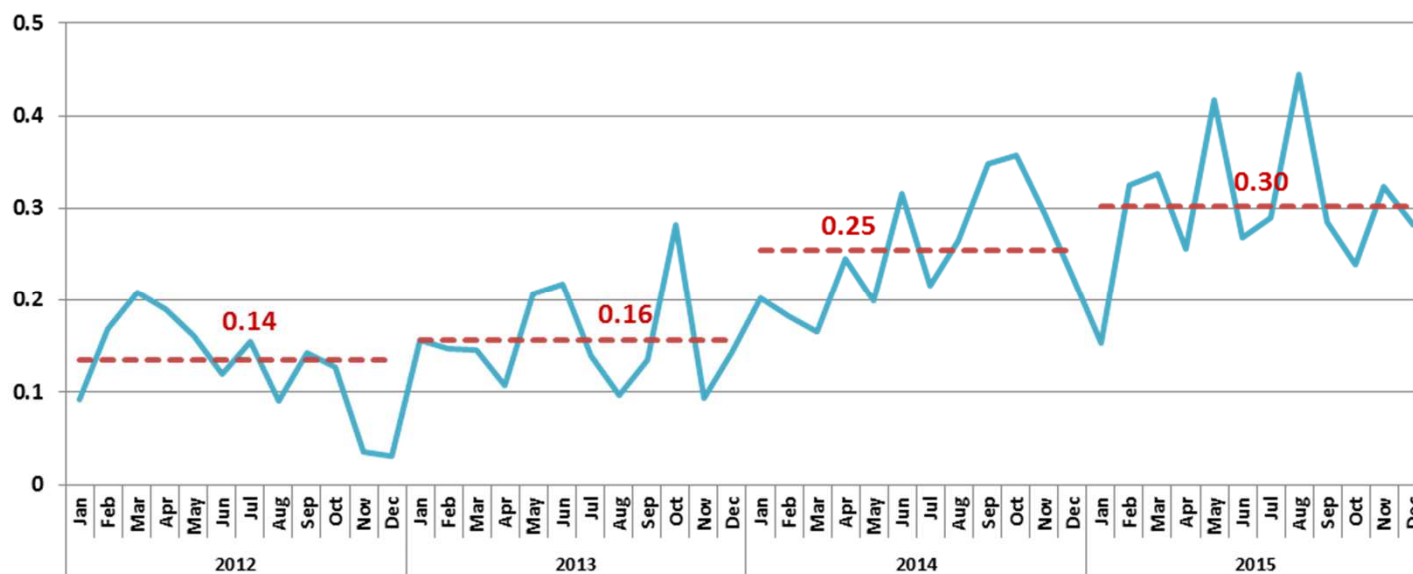
## ปริมาณการส่งออกสินค้าเหล็กตามพิกัด HS 72 ของบราซิล รายเดือน ปี 2012 – 2015 (ล้านบาท)




### Jan-Dec 2015

- ผลผลิตเหล็ก: **-1.9%**
- ปริมาณส่งออก: **+32%**
- ทิศทางตลาด 

## ปริมาณการส่งออกสินค้าเหล็กตามพิกัด HS 72 ของอิหร่าน รายเดือน ปี 2012 – 2015 (ล้านบาท)



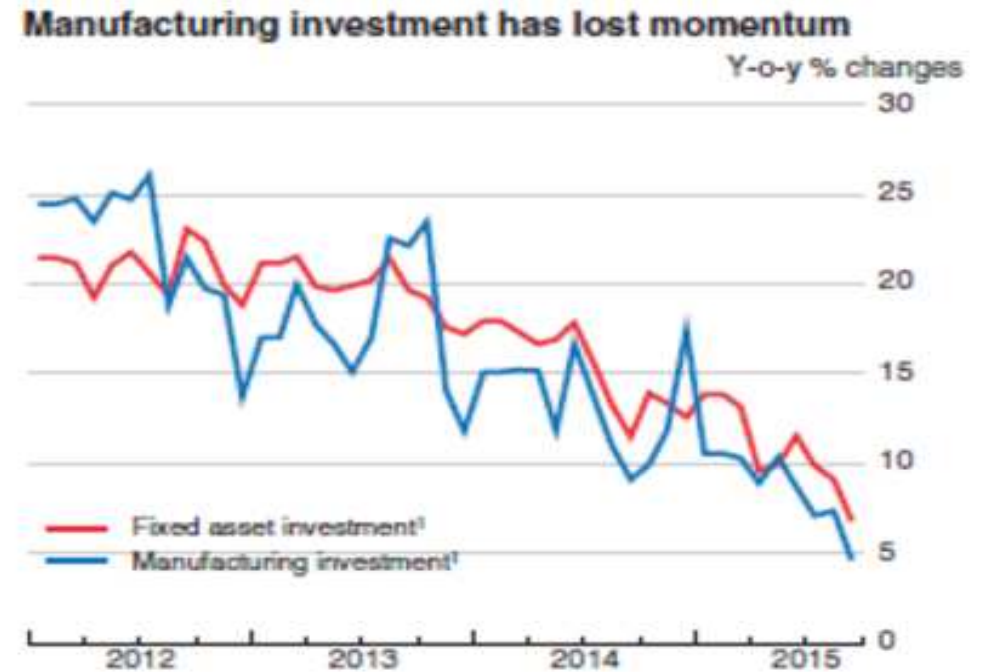
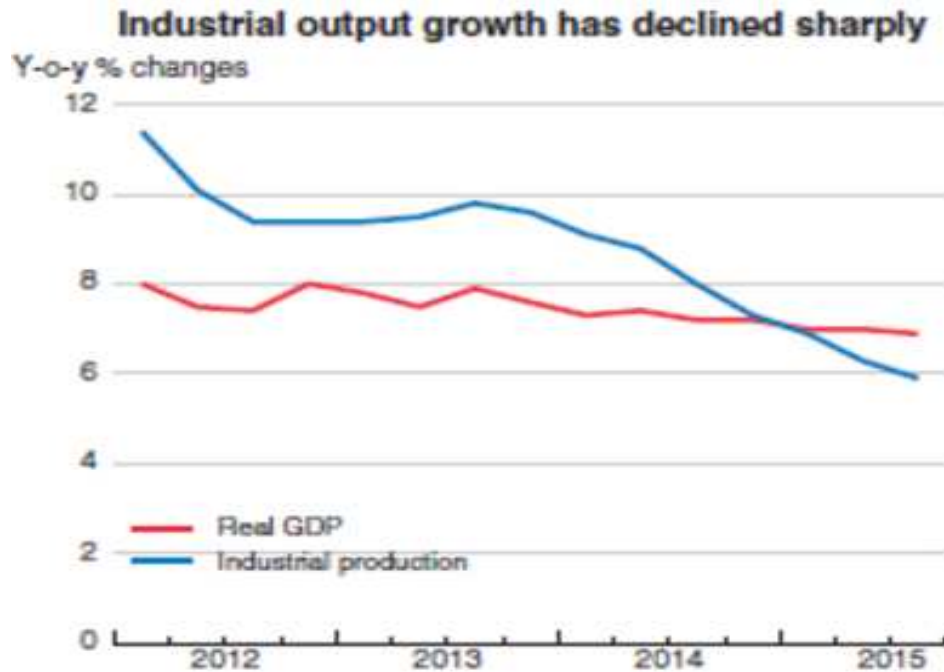
### Jan-Dec 2015

- ผลผลิตเหล็ก: **-1.4%**
- ปริมาณส่งออก: **+20%**
- ทิศทางตลาด 

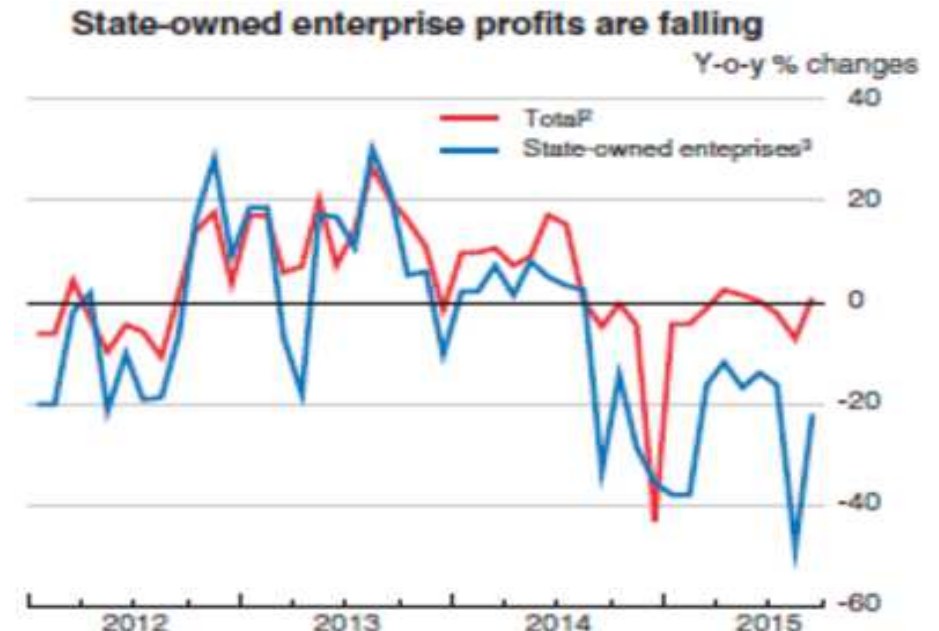
## เศรษฐกิจโลกปี 2016 คาดการณ์ปรับตัวดีขึ้นเล็กน้อย ....

- GDP ของเศรษฐกิจโลกจะขยายตัวเพิ่มจาก 2.5% ในปี 2015 เป็น 3.1% ในปี 2016.
- เศรษฐกิจของประเทศผู้ส่งออกสินค้าโภคภัณฑ์ ทั้งใน โชนลาตินอเมริกา แอฟริกา และเอเชียแปซิฟิก จะย่ำแย่จากราคาสินค้าโภคภัณฑ์ที่ตกต่ำอย่างมาก
- การขยายตัวของการบริโภครถยนต์และการบินของตลาดอสังหาริมทรัพย์ ในสหรัฐฯ จะสนับสนุนให้เศรษฐกิจโดยรวมปรับตัวดีขึ้น ขณะที่ภาคการผลิตจะขยายตัวอย่างช้าๆ เนื่องจากอยู่ในช่วงของการปรับสมดุลระดับสินค้าคงคลัง
- เศรษฐกิจในยุโรป และญี่ปุ่นจะฟื้นตัวอย่างช้าๆ โดยมีปัจจัยผลักดันจากมาตรการกระตุ้นทางการเงิน การอ่อนตัวของค่าเงิน และการบริโภคที่ฟื้นตัวอย่างแบบค่อยเป็นค่อยไป
- การขยายตัวของเศรษฐกิจจีนจะเป็นไปอย่างจำกัดจากระดับหนี้ต่อ GDP ที่สูงมาก สร้างปัญหาต่อระดับสินเชื่อที่ไม่สมดุล ตลาดที่อยู่อาศัย และตลาดสินค้าอุตสาหกรรม

# .... สวนทางกับเศรษฐกิจจีนที่ชะลอตัวลงอย่างมาก

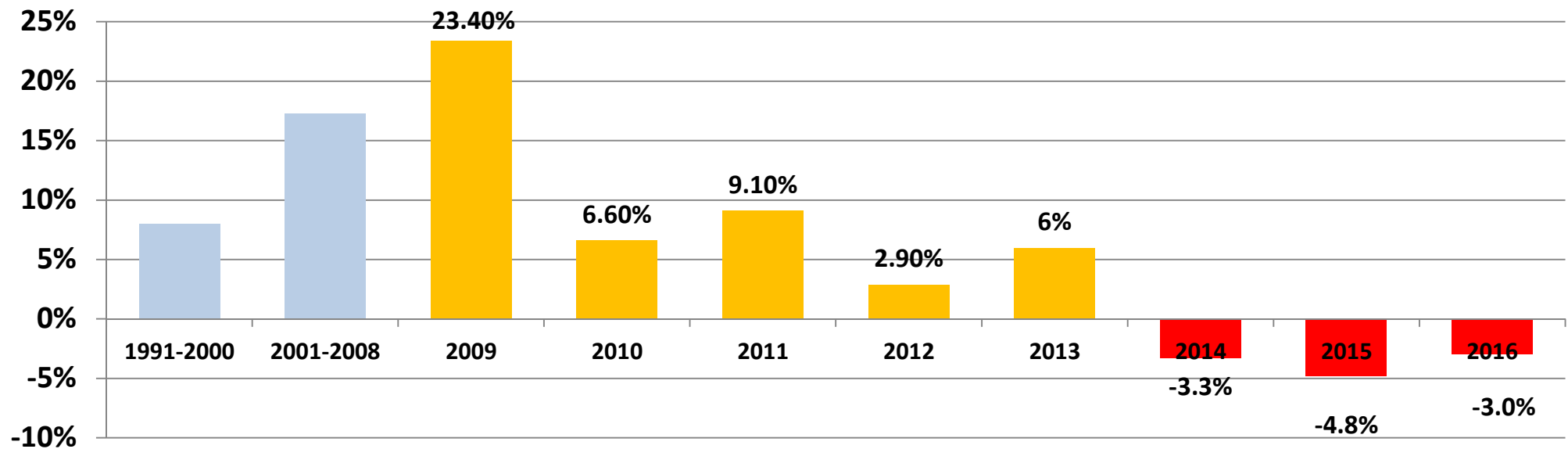


- GDP ขยายตัวเพียง 6.5% ในปี 2016 และลดลงเหลือ 6.2% ในปี 2017
- การผลิตภาคอุตสาหกรรมชะลอตัวในอัตราเร่ง พร้อมกับผลขาดทุนจากการประกอบกิจการของรัฐวิสาหกิจจีน
- การลงทุนโดยรวม และการลงทุนของภาคการผลิตชะลอตัวลงในอัตราเร่งเช่นกัน
- ภาคอสังหาริมทรัพย์อยู่บนความไม่แน่นอน แม้ว่าจะผ่านจุดต่ำสุดไปแล้ว แต่ต้องใช้เวลาในการระบายอสังหาริมทรัพย์ที่มีค้างอยู่ในระบบ



# สถานะอุตสาหกรรมเหล็กจีนยังไม่มีสัญญาณปรับตัวดีขึ้น ในปี 2016

อัตราการขยายตัวของความต้องการใช้เหล็กในจีนปี 1991 - ปัจจุบัน (%)



- China Metallurgical Industry Planning and Research Institute ประเมินในเดือน Nov ว่าความต้องการใช้เหล็กของจีนจะหดตัวลง 4.8% ในปี 2015 แย่กว่าที่ Worldsteel ประเมินว่าหดตัว 3.5% ในช่วงเดือน Sep
- สภาพเศรษฐกิจในปี 2016 จะไม่ดีไปกว่าปี 2015
- คาดว่าจะไม่มีโครงการกระตุ้นเศรษฐกิจขนาดใหญ่จากรัฐบาล
- การขยายตัวของการลงทุนโครงสร้างพื้นฐานจะมีจำกัด เนื่องจากอยู่บนฐานการลงทุนที่มีมูลค่าสูงแล้ว
- อุตสาหกรรมเหล็กจีนอยู่บนความเสี่ยงของการชะลอตัวลงได้เพิ่มมากขึ้น (Downside risk)

# การบิดเบือนทางการค้า และกระบวนการหลบเลี่ยงการทุ่มตลาด (Circumvention) ในสินค้าเหล็กจากประเทศจีน

- การบิดเบือนตลาดการส่งออกสินค้าเหล็กด้วยนโยบายการค้าจากรัฐบาลจีน ซึ่งส่งเสริมให้มีการส่งออกในสินค้าเหล็กที่มีมูลค่าเพิ่มสูง และลดการส่งออกสินค้าเหล็กที่มีมูลค่าเพิ่มต่ำ ผ่านกลไกการกำหนดภาษีส่งออก และการคืนภาษี กับสินค้าเหล็กบางประเภทที่เป็นเป้าหมาย

<u>ตัวอย่างสินค้า</u>	<u>Export duty</u>	<u>Export rebate</u>
Semi-finished steel	25%	0%
Wire rod (carbon)	15%	0%
Bar (carbon)	15%	0%
Section (Carbon)	10% to 15%	0%
Hot-rolled coil & Plate (carbon)	15%	0%
Wire Rod (alloy)	0%	9%
Bar (alloy)	0%	13%
Hot-rolled Plate (alloy)	0%	13%
Hot-rolled coil (alloy)	0%	9%
Cold-rolled coil (carbon & Alloy)	0%	13%
Coated product (carbon)	0%	13%
Coated product (Alloy)	0%	9%

- รูปแบบการส่งออกสินค้าเหล็กจากประเทศจีนมายังประเทศไทย (รวมถึงตลาดอาเซียน) เปลี่ยนทันทีที่รัฐบาลจีนใช้กลไกภาษีส่งออก และการคืนภาษี

### 3. Mismatch in HS Codes

Mismatch in HS Codes declarations tests the integrity of the Import / Export System in Singapore; Also 721420 clearly specifies non alloy steel with indentations or other deformations, typical for construction bars

	Export from China	Import into Singapore
Material	Steel Deformed Bars (Boron Alloy Steel)	Steel Deformed Bars (Carbon Steel)
Composition	<u>Minimum Values:</u> <ul style="list-style-type: none"> <li>• 0.0008% or more of boron</li> <li>• 0.3% or more of chromium</li> <li>• 1.65% or more of manganese</li> <li>• 13 other elements</li> </ul>	<u>Maximum Values</u> <ul style="list-style-type: none"> <li>• 0.22% carbon</li> <li>• 0.60% silicon</li> <li>• 1.60% manganese</li> <li>• 4 other elements</li> </ul>
Declaration	In China	In Singapore
HS Code	7228 3010	7214 2031
HS Code Description - International	Other bars & rods of other alloy steel, hot-rolled, hot-drawn or extruded	Other bars & rods of <b>iron or non-alloy steel, with indentations or other deformations</b> produced during rolling process ...

**Mismatch  
in HS  
Codes**

**Description of  
Construction  
Steel**



## How It Was Done? 2

Same materials are being declared in the Certificate of Origin (China) and Customs Clearance Permit (Singapore) but the HS Codes are DIFFERENT

### China Certificate of Origin

1. Name of exporter and add. 2. Name of importer and add.		3. For goods to which the rules of origin apply	
4. Quantity, nature of goods, description		5. For goods to which the rules of origin apply	
6. Date of issue	7. Name of issuing authority or office	8. HS Code	9. Quantity
10. Signature and stamp of issuing authority		11. Date	12. Name and add. of importer

BUNDLES OF HOT  
ROLLED PRIME STEEL  
DEFORMED BAR

HS CODE  
**7228**

### Singapore Customs Clearance Permit

1. Name of importer and add.  
2. Name of exporter and add.  
3. Description of goods  
4. Quantity  
5. HS Code  
6. Date of issue  
7. Name of issuing authority or office  
8. Signature and stamp of issuing authority

9. For goods to which the rules of origin apply

10. For goods to which the rules of origin apply

11. For goods to which the rules of origin apply

12. For goods to which the rules of origin apply

13. For goods to which the rules of origin apply

14. For goods to which the rules of origin apply

15. For goods to which the rules of origin apply

16. For goods to which the rules of origin apply

17. For goods to which the rules of origin apply

18. For goods to which the rules of origin apply

19. For goods to which the rules of origin apply

20. For goods to which the rules of origin apply

21. For goods to which the rules of origin apply

22. For goods to which the rules of origin apply

23. For goods to which the rules of origin apply

24. For goods to which the rules of origin apply

25. For goods to which the rules of origin apply

26. For goods to which the rules of origin apply

27. For goods to which the rules of origin apply

28. For goods to which the rules of origin apply

29. For goods to which the rules of origin apply

30. For goods to which the rules of origin apply

31. For goods to which the rules of origin apply

32. For goods to which the rules of origin apply

33. For goods to which the rules of origin apply

34. For goods to which the rules of origin apply

35. For goods to which the rules of origin apply

36. For goods to which the rules of origin apply

37. For goods to which the rules of origin apply

38. For goods to which the rules of origin apply

39. For goods to which the rules of origin apply

40. For goods to which the rules of origin apply

41. For goods to which the rules of origin apply

42. For goods to which the rules of origin apply

43. For goods to which the rules of origin apply

44. For goods to which the rules of origin apply

45. For goods to which the rules of origin apply

46. For goods to which the rules of origin apply

47. For goods to which the rules of origin apply

48. For goods to which the rules of origin apply

49. For goods to which the rules of origin apply

50. For goods to which the rules of origin apply

51. For goods to which the rules of origin apply

52. For goods to which the rules of origin apply

53. For goods to which the rules of origin apply

54. For goods to which the rules of origin apply

55. For goods to which the rules of origin apply

56. For goods to which the rules of origin apply

57. For goods to which the rules of origin apply

58. For goods to which the rules of origin apply

59. For goods to which the rules of origin apply

60. For goods to which the rules of origin apply

61. For goods to which the rules of origin apply

62. For goods to which the rules of origin apply

63. For goods to which the rules of origin apply

64. For goods to which the rules of origin apply

65. For goods to which the rules of origin apply

66. For goods to which the rules of origin apply

67. For goods to which the rules of origin apply

68. For goods to which the rules of origin apply

69. For goods to which the rules of origin apply

70. For goods to which the rules of origin apply

71. For goods to which the rules of origin apply

72. For goods to which the rules of origin apply

73. For goods to which the rules of origin apply

74. For goods to which the rules of origin apply

75. For goods to which the rules of origin apply

76. For goods to which the rules of origin apply

77. For goods to which the rules of origin apply

78. For goods to which the rules of origin apply

79. For goods to which the rules of origin apply

80. For goods to which the rules of origin apply

81. For goods to which the rules of origin apply

82. For goods to which the rules of origin apply

83. For goods to which the rules of origin apply

84. For goods to which the rules of origin apply

85. For goods to which the rules of origin apply

86. For goods to which the rules of origin apply

87. For goods to which the rules of origin apply

88. For goods to which the rules of origin apply

89. For goods to which the rules of origin apply

90. For goods to which the rules of origin apply

91. For goods to which the rules of origin apply

92. For goods to which the rules of origin apply

93. For goods to which the rules of origin apply

94. For goods to which the rules of origin apply

95. For goods to which the rules of origin apply

96. For goods to which the rules of origin apply

97. For goods to which the rules of origin apply

98. For goods to which the rules of origin apply

99. For goods to which the rules of origin apply

100. For goods to which the rules of origin apply

**7214 2031**  
**STEEL DEFORMED  
BARS**



# Continued Circumvention by Chinese Steel Exporters

## How Do They Do This? – Change Chemistry

Chinese exporters can change the chemistry of the steel to conform to the definition of Other Alloy Steel, according to the set limits

### Other Alloy Steel

Steels not complying with the definition of stainless steel and containing by weight one or more of the following elements in the proportion shown:

- 0.3 % or more of aluminium
- 0.0008 % or more of boron
- 0.3 % or more of chromium
- 0.3 % or more of cobalt
- 0.4 % or more of copper
- 0.4 % or more of lead
- 1.65 % or more of manganese
- 0.08 % or more of molybdenum
- 0.3 % or more of nickel
- 0.06 % or more of niobium
- 0.6 % or more of silicon
- 0.05 % or more of titanium
- 0.3 % or more of tungsten (wolfram)
- 0.1 % or more of vanadium
- 0.05 % or more of zirconium
- 0.1 % or more of other elements (except sulphur, phosphorus, carbon and nitrogen), taken separately.

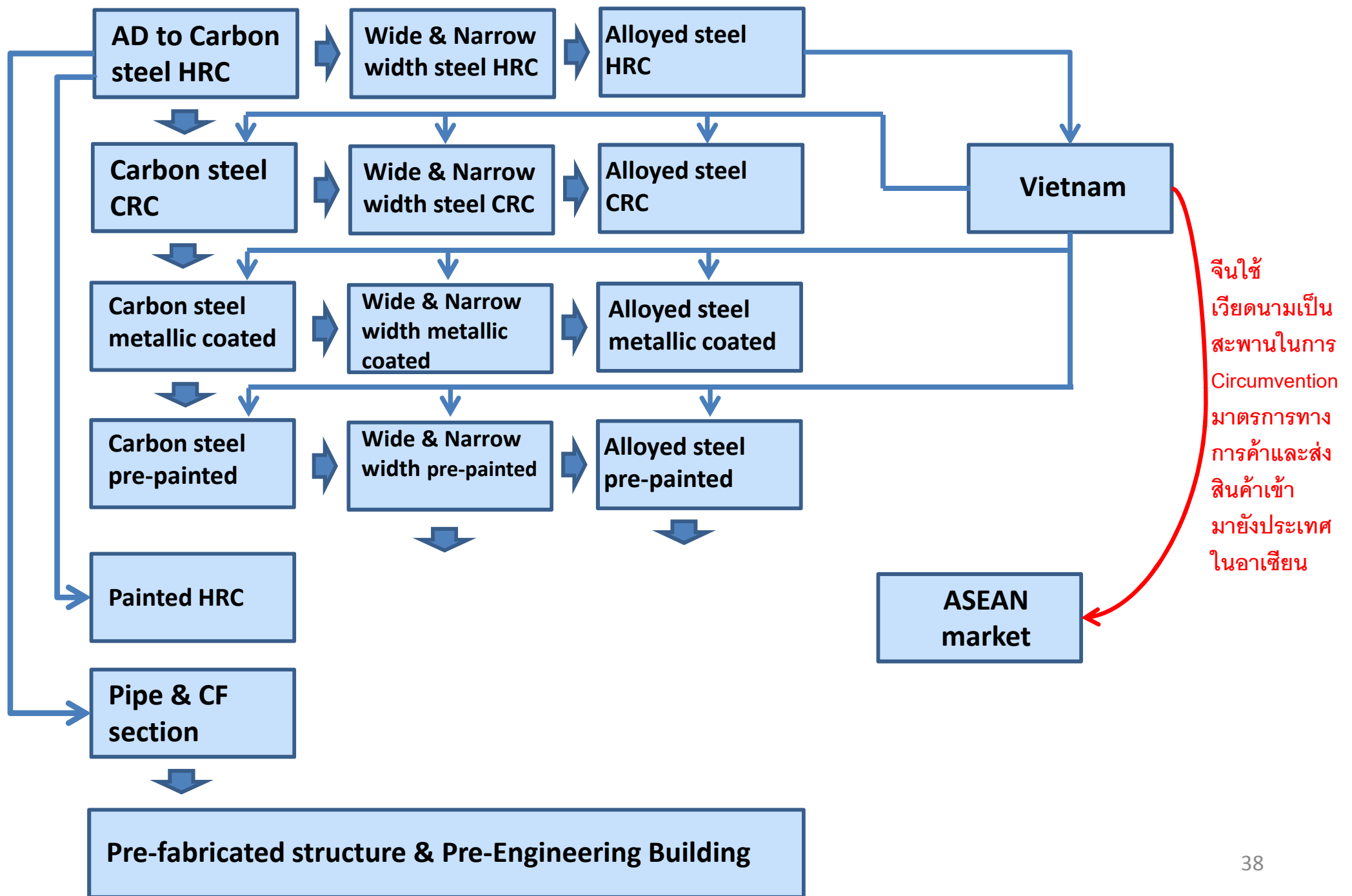
**What Next  
Alloy  
Element  
will the  
Chinese  
Steel Mills  
Use to  
Continue  
Circum-  
venting the  
System?**

Source: World Customs Organisation HS Code Nomenclature

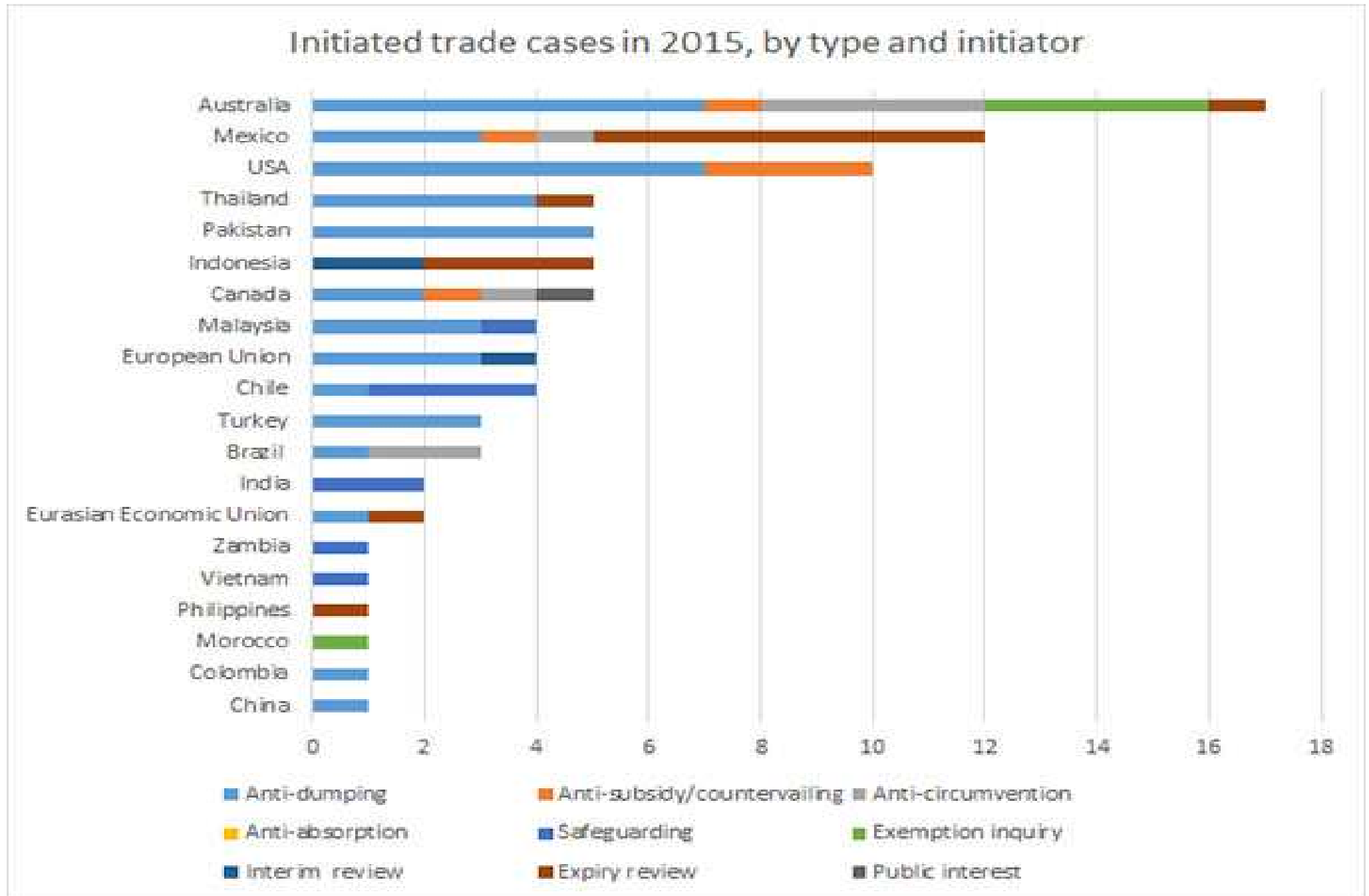
[http://www.wcoomd.org/en/topics/nomenclature/instrument-and-tools/hs\\_nomenclature\\_older\\_edition/~/\\_media/30074D53DEDC4673A478FA8F30141DFF.ashx](http://www.wcoomd.org/en/topics/nomenclature/instrument-and-tools/hs_nomenclature_older_edition/~/_media/30074D53DEDC4673A478FA8F30141DFF.ashx)

Source: ASEAN Iron and Steel Council proposal in ACFTA Joint Committee meeting in Feb 2015

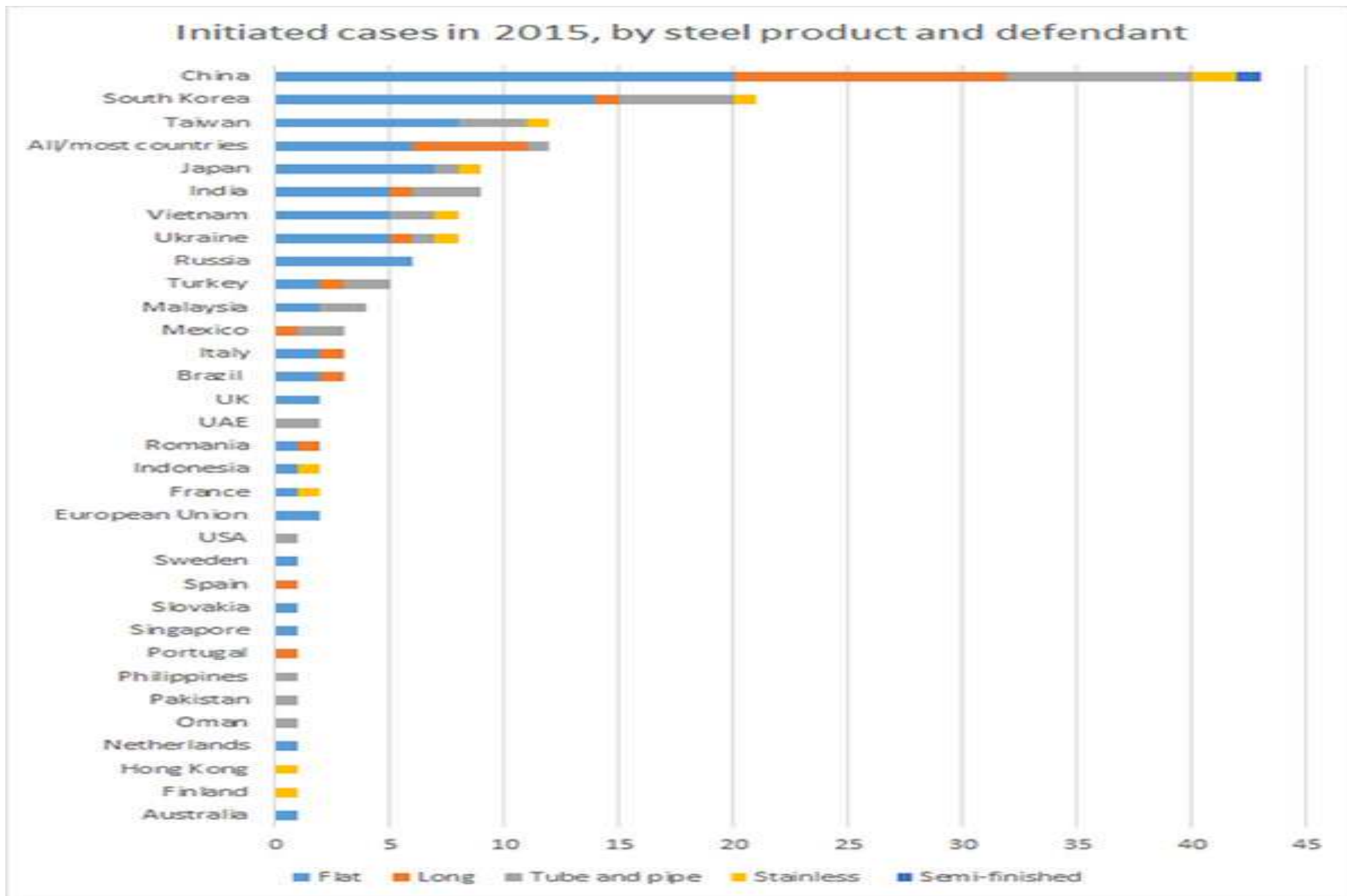
# การใช้มาตรการทางการค้าที่เกิดขึ้นในประเทศไทย และรูปแบบการหลบเลี่ยงการทุ่มตลาดที่เกิดขึ้น



# สรุปจำนวนกรณีทางการค้าที่เปิดในปี 2015 ตามประเทศผู้เปิดไต่สวน



# สรุปจำนวนกรณีทางการค้าที่เปิดในปี 2015 ตามประเทศผู้ถูกพิจารณา



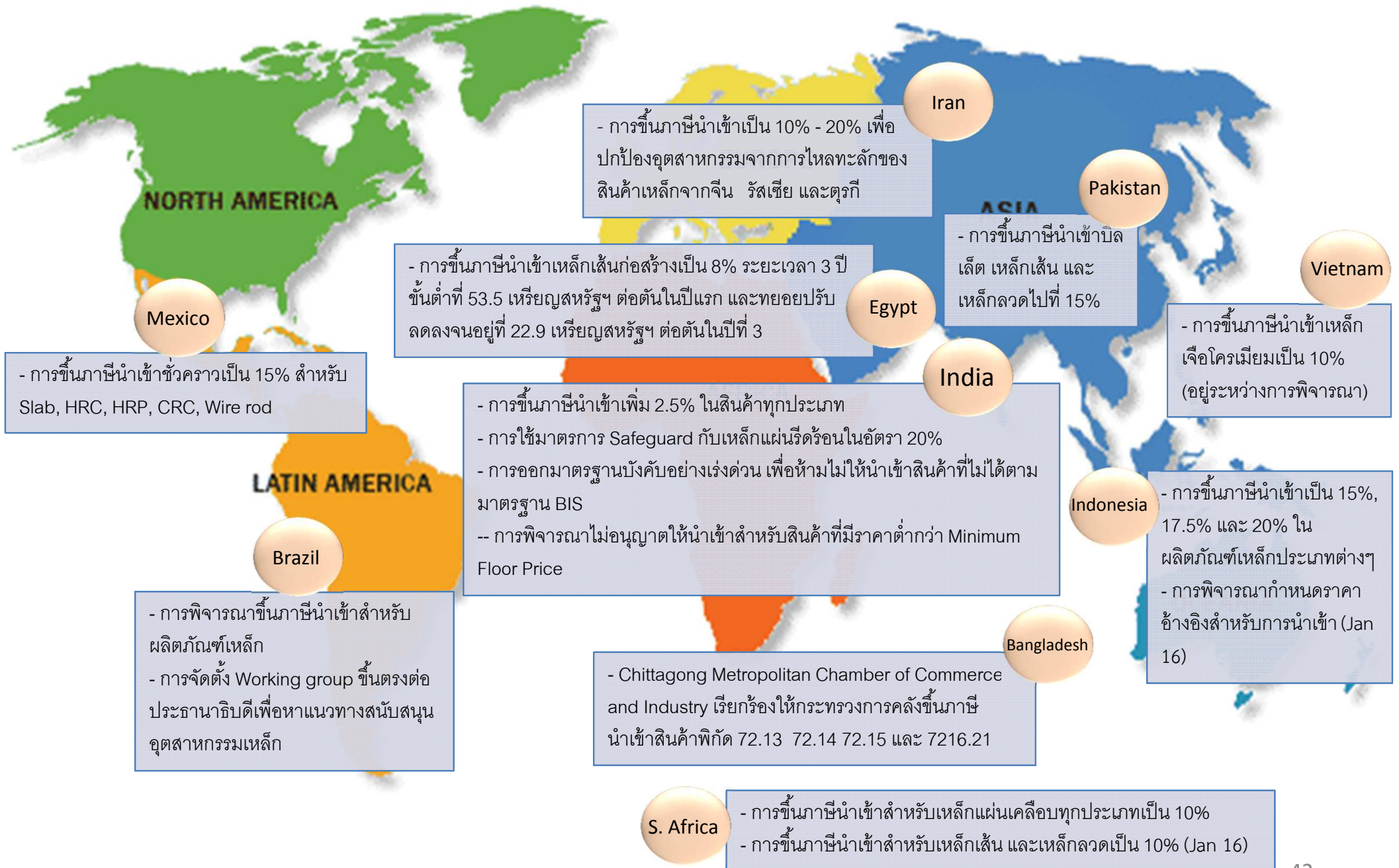
# Update มาตรการทางการค้าในปี 2016

## Jan 2016

- สาธารณรัฐโดมินิกันเปิดไต่สวนการทุ่มตลาดสินค้าเหล็กเส้นที่นำเข้าจากประเทศจีน
- ยูเครนวางแผนเพิ่มภาษีส่งออกเศษเหล็กจาก **€10** ต่อดัน เป็น **€50** ต่อดัน
- สหภาพยุโรปประกาศใช้มาตรการ **AD** สำหรับการนำเข้าเหล็กเส้นก่อสร้างจากจีน สูงสุดที่ **13%**
- มาเลเซียประกาศใช้มาตรการชั่วคราวในอัตรา **4.58% – 23.78%** ตามมาตรการตอบโต้การทุ่มตลาดกับสินค้าเหล็กแผ่นรีดเย็นที่นำเข้าจากจีน เกาหลีใต้ และเวียดนาม
- มาเลเซียประกาศผลการพิจารณามาตรการตอบโต้การทุ่มตลาดเหล็กแผ่นเคลือบสี โดยจะเรียกเก็บอากรตอบโต้การทุ่มตลาดในอัตรา **12.06% – 52.10%** สำหรับเหล็กแผ่นเคลือบสีที่นำเข้าจากจีน และเวียดนาม
- กระทรวงพาณิชย์สหรัฐฯ ประกาศผลการพิจารณาการอุดหนุนสินค้าเหล็กแผ่นรีดร้อนที่นำเข้าจากบราซิลในอัตรา **7.42%**.
- ปากีสถานบังคับใช้มาตรการตอบโต้การทุ่มตลาดในอัตรา **8.31% - 19.04%** สำหรับเหล็กแผ่นรีดเย็นที่นำเข้าจากจีนและยูเครน



# มาตรการเพื่อปกป้องการทะลักของสินค้าเหล็ก ในปี 2015 - 2016

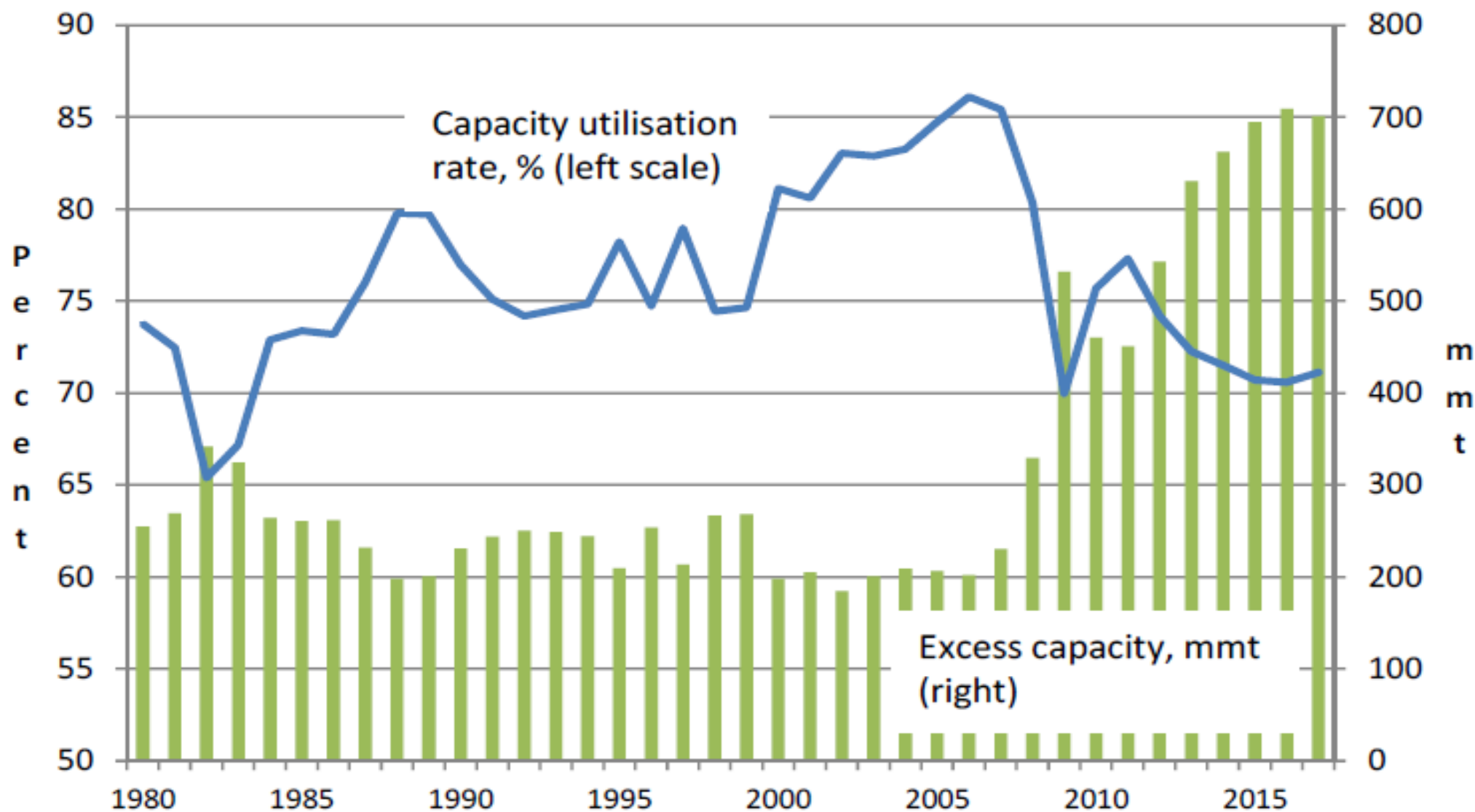


# ประเด็นจับตามองช่วงสิ้นปี 2015 - 2016



# อัตราการใช้กำลังการผลิตเหล็กโดยรวมของโลกตกลงไปที่ระดับ 70% ด้วยระดับกำลังการผลิตส่วนเกินมากถึง 700 ล้านตัน

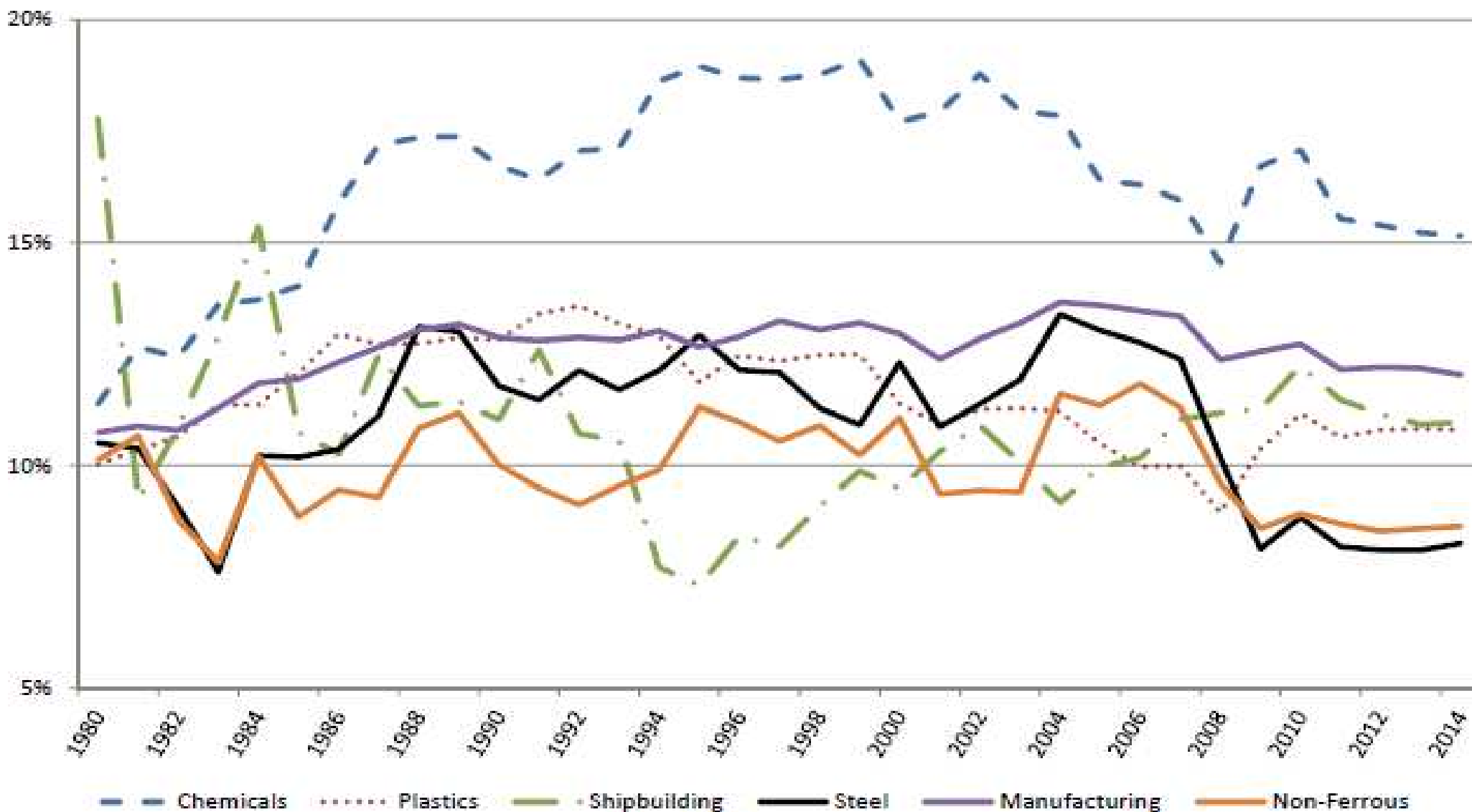
อัตราการใช้กำลังการผลิต และปริมาณกำลังการผลิตเหล็กส่วนเกินของโลก





# อัตราการใช้จ่ายการผลิตในระดับต่ำ ส่งผลต่อความสามารถในการทำกำไรของอุตสาหกรรมเหล็ก

เปรียบเทียบ Gross Operating margin ระหว่างอุตสาหกรรมต่างๆ (%)



# สรุปประเด็นอุตสาหกรรมเหล็กปี 2016

- ประเทศผู้ส่งออกเหล็กรายใหญ่ อาทิ จีน ญี่ปุ่น เกาหลีใต้ รัสเซีย บราซิล อิหร่าน ซึ่งมีความต้องการในประเทศลดลง แต่รักษาระดับการผลิตไว้ และตั้งเป้าเพิ่มการส่งออกอย่างมาก ดังนั้น ตลาดโลกจะถูกรบกวนเพิ่มขึ้นจากประเทศผู้ผลิตเหล็กรายใหญ่ และส่งผลกระทบต่ออย่างมากกับประเทศผู้นำเข้า (ประเทศไทย)
- อุตสาหกรรมเหล็กไทยจะได้รับผลกระทบอย่างต่อเนื่อง จากปัญหา Over supply ของอุตสาหกรรมเหล็กโลก ซึ่งส่งผลต่อ
  - 1) ราคาเหล็กมีโอกาสปรับลดลงไปกว่าเดิม แม้จะมีมุมมองว่าราคาปัจจุบันต่ำสุดแล้วก็ตาม เนื่องจากปัญหา Over supply
  - 2) สินค้าเหล็กยังคงทะลักเข้าสู่ประเทศผู้นำเข้าทั้งทางตรง (เช่น จากจีน เกาหลีใต้ มายังประเทศไทย เป็นต้น) และทางอ้อม (ผ่านจากจีน เกาหลีใต้ มายังเวียดนาม และถูกส่งต่อมายังไทยและอาเซียน)
  - 3) Downside risk ของผู้ผลิตเหล็กไทยจากปัญหาการ Circumvention ในการนำเข้าเหล็ก
- Over supply ในอุตสาหกรรมเหล็กจีน เป็นปัญหาหลักที่ต้องแก้ไข ถึงแม้ว่า จะมีการปิดกำลังการผลิตในภูมิภาคต่างๆ ของโลกก็ตาม แต่ไม่สำคัญเท่ากับการแก้ปัญหา Over supply ในจีน
- ตั้งแต่ต้นปี 2015 จีนประกาศนโยบายเพิ่มการส่งออกอย่างชัดเจนชัดเจน และปัจจุบันยังไม่มีแนวโน้มลดกำลังการผลิต ซึ่งเป็นอันตรายต่ออุตสาหกรรมเหล็กโลกอย่างมาก
- ที่ผ่านมา M&A ในอุตสาหกรรมเหล็กจีน ถูกผลักดันโดยรัฐบาลเป็นหลัก จึงดำเนินไปอย่างช้าๆ ดังนั้น การแก้ปัญหา Over supply ในจีนจะกินเวลานาน
- สภาวะเศรษฐกิจจีนโดยรวมในปี 2016 จะไม่ดีไปกว่าปี 2015 ดังนั้นการใช้เหล็กของจีนจะยังคงหดตัวต่อเนื่องในปี 2016

# ข้อเสนอแนะการปรับตัวของภาคอุตสาหกรรมเหล็ก

- 1) การเร่งรัดมาตรการทางการค้า AD, CVD, Safeguard โดยเฉพาะเร่งการออกกฎหมายว่าด้วย Anti-Circumvention เพื่อให้เกิดประสิทธิภาพในการใช้มาตรการทางการค้าที่กล่าวมาข้างต้น เพื่อลดขบวนการลักลอบ หลบเลี่ยง เพื่อสร้างพื้นฐานของการเปิดเสรีทางการค้าที่เป็น Free and fair trade
- 2) ภาครัฐบาลและภาคเอกชนของกลุ่มประเทศอาเซียนร่วมมือกันเจรจากับรัฐบาลจีนโดยใช้เวที ASEAN-China FTA ให้ยกเลิกการอุดหนุน (Subsidy) และการหลบเลี่ยงมาตรการ (Circumvention practice) เพื่อทำให้เกิดการค้าที่เป็นธรรม
- 3) กลุ่มอุตสาหกรรมเหล็ก สภาอุตสาหกรรมแห่งประเทศไทย เร่งการจัดทำข้อมูลสินค้าเหล็กที่ใช้ในโครงการลงทุนเมกะโปรเจกต์คมนาคม เพื่อผลักดันให้ใช้สินค้าเหล็กที่ผลิตจากผู้ผลิตภายในประเทศให้ได้มากที่สุด
- 4) รัฐบาลกระตุ้นให้ภาคเอกชนเร่งการลงทุน โดยให้สามารถขอคืน VAT สำหรับการลงทุนในสินทรัพย์ถาวร (การก่อสร้างและเครื่องจักร)
- 5) การพัฒนานวัตกรรมทั้งด้านกระบวนการผลิต สินค้าขาย และการบริการ เพื่อตอบสนองความต้องการของลูกค้าและสร้างมูลค่าเพิ่มให้กับอุตสาหกรรม ก่อนที่จะถูกสินค้านำเข้ามาจากตลาดเหล็กไทยมากไปกว่านี้