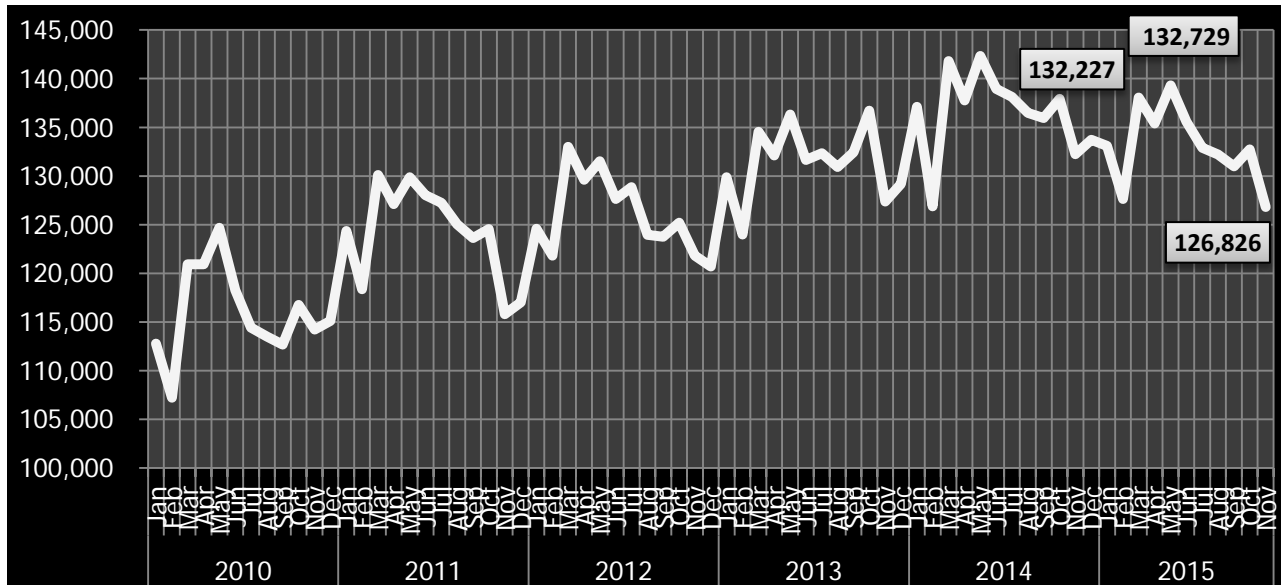




## รายงานสถานการณ์อุตสาหกรรมเหล็กเดือนพฤศจิกายน ปี พ.ศ. 2558

### สรุปสถานการณ์อุตสาหกรรมเหล็กโลก



ที่มา: World Steel Association (WSA)

### ปริมาณการผลิตเหล็กดิบของโลก เดือนพฤศจิกายน พ.ศ. 2558

สถานการณ์อุตสาหกรรมเหล็กโลกเดือนพฤศจิกายน พ.ศ. 2558 ปริมาณการผลิตเหล็กดิบของโลก อยู่ที่ 127 ล้านตัน ลดลง -4.1% จากช่วงเดียวกันของปีที่ผ่านมา ส่งผลให้ยอดการผลิตเหล็กดิบโลกสะสม 11 เดือนแรกปีนี้หดตัว -3% อยู่ที่ 1,465 ล้านตัน หากพิจารณาเป็นรายภูมิภาค พบว่า ยอดการผลิตเหล็กดิบ ลดลงเกือบทุกภูมิภาคทั่วโลก

ยอดการผลิตเหล็กดิบของสหภาพยุโรปหดตัว -7.5% อยู่ที่ 13.16 ล้านตัน โดยยอดการผลิตเหล็กดิบของประเทศฝรั่งเศส อิตาลี สเปน และเยอรมัน หดตัว -14.7% 0.4% -2.9% และ -3.1% อยู่ที่ 1.2 ล้านตัน 1.9 ล้านตัน 1.2 ล้านตัน และ 3.5 ล้านตัน ตามลำดับ ส่วนยอดการผลิตเหล็กดิบของกลุ่มประเทศอเมริกาเหนือ (North America) อเมริกาใต้ (South America) -13.7% และ -5.1% อยู่ที่ 8.4 ล้านตัน และ 3.4 ล้านตัน ตามลำดับ

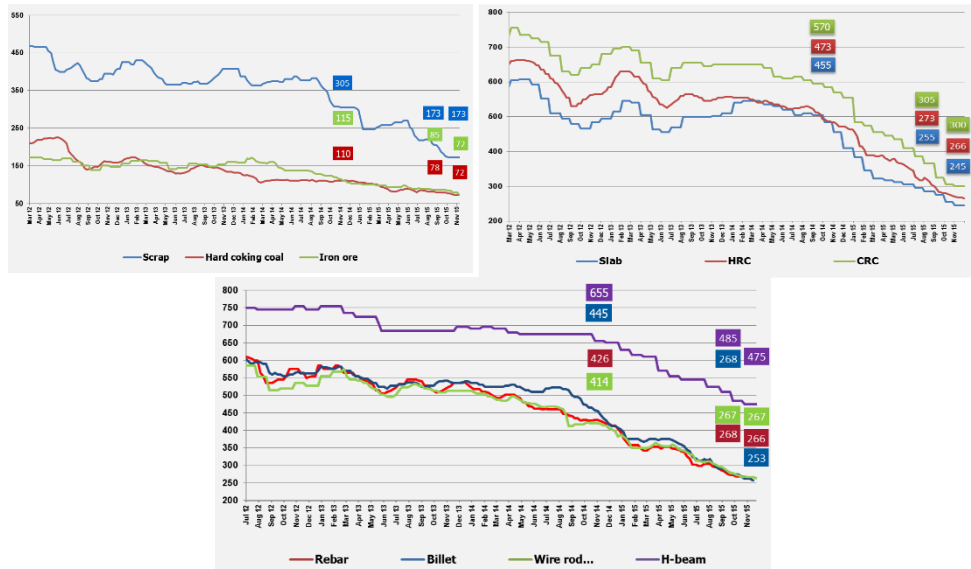
สำหรับยอดการผลิตเหล็กดิบในภูมิภาคเอเชีย (Asia) เดือนพฤศจิกายน พ.ศ. 2558 อยู่ที่ 87.2 ล้านตัน หดตัว -2.3% เมื่อเทียบกับช่วงเวลาเดียวกันของปีก่อน เป็นผลมาจากความต้องการใช้เหล็กที่ลดลงตามการชะลอตัวทางเศรษฐกิจ โดยประเทศจีนผู้ผลิตเหล็กรายใหญ่ที่สุดของโลกมียอดการผลิตลดลง -1.6% อยู่ที่ 63.3 ล้านตัน เช่นเดียวกับประเทศญี่ปุ่น เกาหลีใต้ ไต้หวัน และอินเดีย ที่ยอดการผลิตเหล็กปรับตัวลดลง -4.7% -0.5% -22.8% และ -0.2% อยู่ที่ 8.7 ล้านตัน 5.9 ล้านตัน 1.6 ล้านตัน และ 7.1 ล้านตัน ตามลำดับ

ตารางปริมาณการผลิตเหล็กดิบของโลกตามรายภูมิภาค ข้อมูลเดือนพฤศจิกายน พ.ศ. 2557 และ พ.ศ. 2558

Rank	Region	Nov 2015	Nov 2014	% change Nov 15/14	11 months		% change
					2015	2014	
1	Asia	87,210	89,271	-2.3%	999,807	1,021,244	-2.1%
2	European Union (28)	13,160	14,225	-7.5%	154,211	156,830	-1.7%
3	North America	8,394	9,729	-13.7%	102,522	111,210	-7.8%
4	CIS (6)	8,191	8,331	-1.7%	92,440	97,275	-5.0%
5	South America	3,448	3,634	-5.1%	40,807	41,506	-1.7%
6	Other Europe	2,794	2,978	-6.2%	31,450	33,283	-5.5%
7	Middle East	2,112	2,476	-14.7%	25,316	25,665	-1.4%
8	Africa	1,032	1,193	-13.5%	12,557	13,168	-4.6%
9	Oceania	484	390	24.3%	5,338	5,017	6.4%
10	China	63,320	64,350	-1.6%	736,168	751,127	-2.0%
	<b>Total 65 countries</b>	<b>126,826</b>	<b>132,227</b>	<b>-4.1%</b>	<b>1,464,750</b>	<b>1,505,550</b>	<b>-2.7%</b>

ที่มา: World Steel Association (WSA)

ราคาผลิตภัณฑ์เหล็กในตลาดโลก



ที่มา: Steel Business Briefing (SBB)

ระดับราคาวัตถุดิบในตลาดโลกเดือนพฤศจิกายน พ.ศ. 2558 ยังคงปรับตัวลดลงอย่างต่อเนื่อง โดยเฉพาะเหล็ก (Scrap HMS 1/2 80:20) ปรับตัวลดลงมาอยู่ที่ \$173/ตัน CFR East Asia Import ขณะที่เศษเหล็กขี้ (Shredded Scrap) มีราคาเฉลี่ยในเดือนพฤศจิกายนปรับตัวเพิ่มขึ้นอยู่ที่ \$187/ตัน FOB Rotterdam

สำหรับราคาผลิตภัณฑ์เหล็กในภูมิภาคเอเชียเดือนพฤศจิกายน 2558 ลดลงเกือบทุกผลิตภัณฑ์ โดยราคา Slab อยู่ที่ \$245/ตัน CFR East Asia Import ลดลง \$10/ตัน เมื่อเทียบกับเดือนที่ผ่านมา ส่วนเหล็กแผ่นรีดร้อน ลดลงมาอยู่ที่ \$266/ตัน CFR East Asia Import เหล็กแผ่นรีดเย็นลดลงมาอยู่ที่ \$300/ตัน CFR East Asia Import เช่นเดียวกับราคาผลิตภัณฑ์เหล็กทรงยาว ราคา Billet ลดลงจากเดือนที่ผ่านมา \$15/ตัน อยู่ที่ \$253/ตัน เหล็กเส้น \$266/ตัน CFR East Asia Import และเหล็กหลอด \$267/ตัน China Domestic



### สรุปสถานการณ์อุตสาหกรรมเหล็กจีน

สำหรับสถานการณ์อุตสาหกรรมเหล็กจีนในเดือนพฤศจิกายน พ.ศ. 2558 พบว่า ยอดการผลิตและการใช้เหล็กลดลงตามภาวะเศรษฐกิจที่ชะลอตัว โดยปริมาณการผลิตเหล็กดิบหรือผลิตภัณฑ์เหล็กสำเร็จรูปของจีนปรับตัวลดลง -0.02% เมื่อเทียบกับช่วงเดียวกันของปีที่ผ่านมา อยู่ที่ 63.32 ล้านตัน ส่วนการผลิตเหล็กสำเร็จรูปในเดือนพฤศจิกายน พ.ศ. 2558 ปรับตัวลดลงเช่นกัน -1.04% อยู่ที่ 66.2 ล้านตัน โดยยอดการผลิตเหล็กทรงยาวในเดือนพฤศจิกายน พ.ศ. 2558 อยู่ที่ 40.8 ล้านตัน หดตัว -4.5% จากช่วงเดียวกันของปีที่ผ่านมา เป็นผลมาจากยอดการผลิตเหล็กเส้นและเหล็กหลอดที่ลดลง -9.1% และ -5.6% อยู่ที่ 5.8 ล้านตัน และ 11.7 ล้านตัน ตามลำดับ ขณะที่ปริมาณการผลิตเหล็กโครงสร้างรูปพรรณและปริมาณการผลิตเหล็กทรงแบนในเดือนพฤศจิกายน พ.ศ. 2558 ขยายตัว 19.9% และ 5.1% อยู่ที่ 1.2 ล้านตัน และ 25.4 ล้านตัน ตามลำดับ เมื่อเทียบกับช่วงเวลาเดียวกันของปีที่ผ่านมา หากพิจารณาตามรายผลิตภัณฑ์ พบว่า ยอดการผลิตเหล็กแผ่นรีดร้อน เหล็กแผ่นหนา และเหล็กแผ่นรีดเย็น ขยายตัว 6.02% 2.0% และ 4.8% ตามลำดับ อยู่ที่ 19.8 ล้านตัน 5.6 ล้านตัน และ 8.4 ล้านตัน ตามลำดับ เมื่อเทียบกับช่วงเดียวกันของปีที่ผ่านมา สำหรับปริมาณการใช้เหล็กสำเร็จรูปของจีนในเดือนพฤศจิกายน พ.ศ. 2558 อยู่ที่ 59.97 ล้านตัน ลดลง -1.68% เมื่อเทียบกับช่วงเวลาเดียวกันของปีที่ผ่านมา โดยปริมาณการใช้เหล็กทรงยาวหดตัว -6.0% อยู่ที่ 37.5 ล้านตัน หากพิจารณารายผลิตภัณฑ์ พบว่า ปริมาณการใช้เหล็กโครงสร้างรูปพรรณหดตัว -3% อยู่ที่ 5.8 ล้านตัน ขณะที่ปริมาณการใช้เหล็กเส้น และเหล็กหลอด หดตัว -27.3% และ -4.8% อยู่ที่ 2.7 ล้านตัน และ 10.7 ล้านตัน ตามลำดับ เมื่อเทียบกับช่วงเวลาเดียวกันของปีที่ผ่านมา ส่วนปริมาณการใช้เหล็กทรงแบนอยู่ที่ 22.5 ล้านตัน ขยายตัว 6.4% เมื่อเทียบกับช่วงเวลาเดียวกันของปีที่ผ่านมา หากพิจารณาตามรายผลิตภัณฑ์ พบว่า ปริมาณการใช้เหล็กแผ่นรีดร้อนขยายตัว 6.7% เมื่อเทียบกับช่วงเวลาเดียวกันของปีที่ผ่านมา อยู่ที่ 18.5 ล้านตัน ขณะที่ปริมาณการใช้เหล็กแผ่นหนาและเหล็กแผ่นรีดเย็นขยายตัวจากช่วงเวลาเดียวกันของปีที่ผ่านมา 6.3% และ 5.1% อยู่ที่ 5.2 ล้านตัน และ 8.1 ล้านตัน ตามลำดับ

ในส่วนของการส่งออกผลิตภัณฑ์เหล็กของจีน พบว่า การส่งออกผลิตภัณฑ์เหล็กของจีนยังคงขยายตัวในช่วงเดือนพฤศจิกายน พ.ศ. 2558 โดยส่งออกเหล็กเส้นมากที่สุด 3.1 ล้านตัน ขยายตัว 16.4% เมื่อเทียบกับช่วงเวลาเดียวกันของปีที่ผ่านมา รองลงมาคือ เหล็กแผ่นรีดร้อน 1.5 ล้านตัน ขยายตัว 4.3% เมื่อเทียบกับช่วงเวลาเดียวกันของปีที่ผ่านมา และเหล็กแผ่นเคลือบ 1.4 ล้านตัน ขยายตัว 0.24% เมื่อเทียบกับช่วงเวลาเดียวกันของปีที่ผ่านมา



ตารางปริมาณการผลิต ปริมาณการใช้ การนำเข้าและส่งออก ผลิตภัณฑ์เหล็กของจีน

unit : 1,000 tonnes

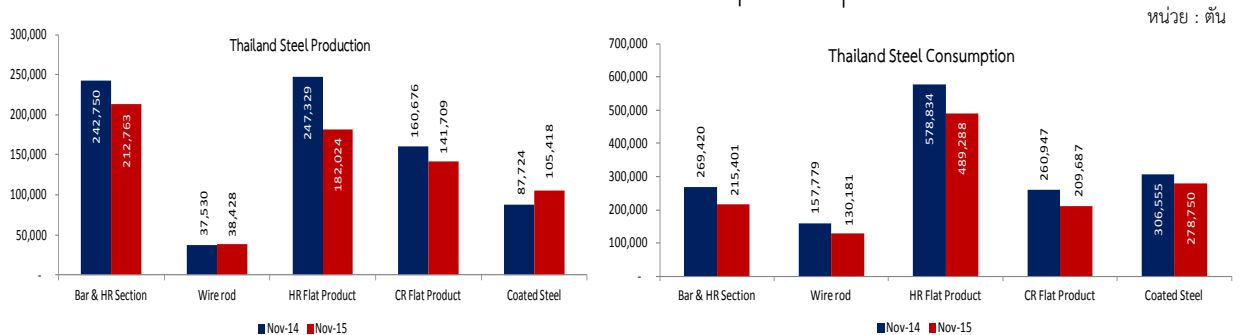
Type of products	2015										
	Jan	Feb	Mar	Apr	May	Jun	Jul	Aug	Sep	Oct	Nov
<b>Crude steel</b>											
<i>Output</i>	68,581	61,945	69,483	68,910	69,953	68,946	65,836	66,944	66,118	66,124	63,315
<i>Import</i>	49	13	20	17	28	20	42	17	53	15	10
<i>Export</i>	0	1	0	2	0	0	0	0	2	1	0
<i>Apparent consumption</i>	68,630	61,957	69,503	68,926	69,981	68,966	65,878	66,961	66,168	66,138	63,324
<b>Long products</b>											
<i>Output</i>	34,768	38,495	42,799	43,208	43,746	43,456	40,044	42,121	42,052	41,133	40,848
<i>Import</i>	130	83	134	143	120	122	117	98	114	106	105
<i>Export</i>	2,798	2,268	2,119	2,360	2,937	3,025	3,740	3,582	3,841	2,932	3,485
<i>Apparent consumption</i>	32,100	36,310	40,814	40,991	40,929	40,553	36,421	38,638	38,325	38,307	37,469
<b>Section</b>											
<i>Output</i>	4,769	5,281	6,180	6,154	6,300	6,957	5,749	5,954	5,800	5,641	6,127
<i>Import</i>	38	20	40	36	31	33	22	18	20	23	18
<i>Export</i>	450	391	370	445	502	531	531	358	429	419	367
<i>Apparent consumption</i>	4,357	4,910	5,850	5,745	5,829	6,458	5,240	5,614	5,391	5,245	5,778
<b>Bar</b>											
<i>Output</i>	5,250	5,812	6,416	6,451	6,464	6,164	5,550	5,959	6,040	5,822	5,760
<i>Import</i>	42	25	39	45	37	39	45	35	34	35	40
<i>Export</i>	2,338	1,867	1,726	1,891	2,418	2,475	3,191	3,201	3,397	2,495	3,102
<i>Apparent consumption</i>	2,954	3,970	4,729	4,605	4,082	3,728	2,405	2,793	2,676	3,362	2,699
<b>Wire rod</b>											
<i>Output</i>	10,169	11,259	13,103	13,347	13,335	12,911	12,230	12,687	12,388	11,904	11,689
<i>Import</i>	45	36	50	53	49	45	49	43	60	45	46
<i>Export</i>	1,295	896	745	795	1,071	1,010	1,050	952	1,234	928	1,052
<i>Apparent consumption</i>	8,919	10,399	12,408	12,605	12,312	11,946	11,228	11,778	11,214	11,020	10,683
<b>Flat products</b>											
<i>Output</i>	24,856	27,518	28,644	27,400	28,409	28,051	27,019	27,012	26,378	26,642	25,396
<i>Import</i>	640	547	702	692	487	719	450	650	585	580	568
<i>Export</i>	4,134	2,829	3,383	3,549	2,564	3,129	2,316	3,501	4,221	3,342	3,463
<i>Apparent consumption</i>	21,362	25,236	25,963	24,543	26,332	25,640	25,153	24,161	22,741	23,880	22,501
<b>Plate</b>											
<i>Output</i>	5,534	6,127	6,009	6,308	6,922	6,892	6,194	6,271	6,008	5,860	5,620
<i>Import</i>	128	109	127	116	123	138	146	144	127	152	151
<i>Export</i>	695	443	611	703	690	584	687	635	771	613	571
<i>Apparent consumption</i>	4,967	5,793	5,525	5,721	6,355	6,446	5,653	5,780	5,365	5,399	5,200
<b>HR sheet</b>											
<i>Output</i>	19,322	21,391	22,635	21,092	21,487	21,159	20,825	20,741	20,370	20,782	19,776
<i>Import</i>	174	170	211	239	221	244	166	218	166	186	173
<i>Export</i>	1,830	1,054	1,231	1,261	1,135	1,037	1,061	1,363	1,718	1,154	1,452
<i>Apparent consumption</i>	17,666	20,507	21,615	20,070	20,573	20,366	19,930	19,596	18,818	19,814	18,497
<b>CR sheet</b>											
<i>Output</i>	6,667	7,382	8,511	8,338	8,624	8,345	8,019	8,008	8,103	7,693	8,370
<i>Import</i>	321	200	313	309	214	276	226	232	264	218	192
<i>Export</i>	664	455	501	561	463	512	479	623	567	436	438
<i>Apparent consumption</i>	6,324	7,127	8,323	8,086	8,375	8,109	7,766	7,617	7,800	7,475	8,125
<b>Coated sheet</b>											
<i>Output</i>	4,659	5,159	5,890	5,818	6,120	6,391	5,849	5,841	5,920	5,735	5,732
<i>Import</i>	338	268	365	337	143	337	138	287	291	242	245
<i>Export</i>	1,609	1,332	1,541	1,585	739	1,508	568	1,503	1,732	1,576	1,440
<i>Apparent consumption</i>	3,388	4,095	4,714	4,570	5,524	5,220	5,419	4,625	4,479	4,401	4,536

ที่มา : Steelhome

### สรุปสถานการณ์อุตสาหกรรมเหล็กไทย

ปริมาณการใช้ผลิตภัณฑ์เหล็กสำเร็จรูปของไทยเดือนพฤศจิกายน พ.ศ. 2558 หดตัว -16.04% เมื่อเทียบกับช่วงเวลาเดียวกันของปีที่ผ่านมา อยู่ที่ 1.1 ล้านตัน สอดคล้องกับตัวเลขการผลิตเหล็กสำเร็จรูปภายในประเทศ หดตัว -17.9% เมื่อเทียบกับช่วงเดือนเดียวกันของปีก่อน หากพิจารณาปริมาณการใช้จำแนกตามผลิตภัณฑ์เหล็กพบว่า ในเดือนพฤศจิกายน พ.ศ. 2558 ปริมาณการใช้เหล็กทรงยาวหดตัว -13.76% เมื่อเทียบกับช่วงเดือนเดียวกันของปีก่อน อยู่ที่ 382,161 ตัน ขณะที่ปริมาณการใช้เหล็กทรงแบนหดตัว -17.15% เมื่อเทียบกับช่วงเดือนเดียวกันของปีก่อน อยู่ที่ 755,072 ตัน

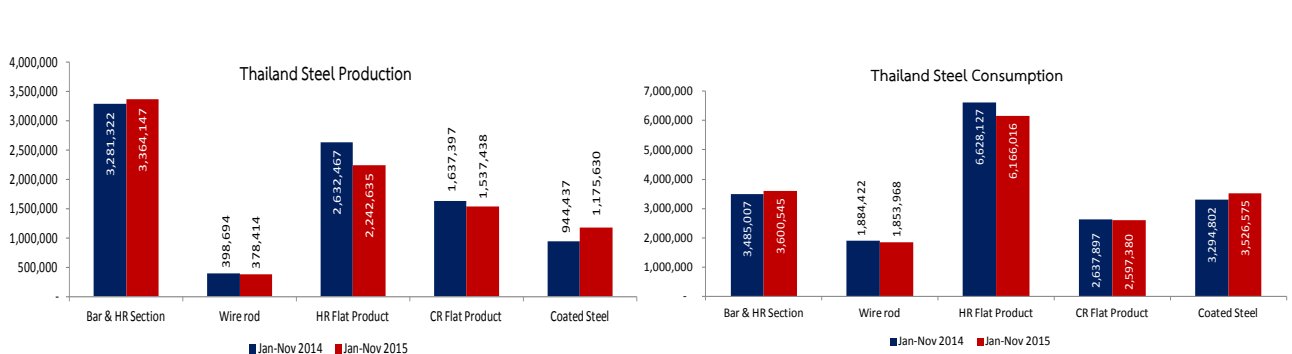
กราฟแสดงปริมาณผลิตและการใช้งานผลิตภัณฑ์เหล็กประเภทต่างๆ เดือนพฤศจิกายน พ.ศ. 2558



ที่มา : สถาบันเหล็กและเหล็กกล้าแห่งประเทศไทย

สำหรับปริมาณการใช้ผลิตภัณฑ์เหล็กสำเร็จรูปของไทยสะสม 11 เดือนแรกปี 2558 อยู่ที่ 15.48 ล้านตัน หดตัว -2.37% โดยปริมาณการใช้เหล็กทรงยาวขยายตัว 1.08% เมื่อเทียบกับช่วงเดือนเดียวกันของปีก่อน อยู่ที่ 5.7 ล้านตัน ขณะที่ปริมาณการใช้เหล็กทรงแบนหดตัว -4.29% เมื่อเทียบกับช่วงเดือนเดียวกันของปีก่อน อยู่ที่ 9.7 ล้านตัน ผลิตภัณฑ์เหล็กที่มีการใช้งานมากที่สุดคือ เหล็กแผ่นรีดร้อน 6.2 ล้านตัน รองลงมาคือ เหล็กเส้น 3.6 ล้านตัน และเหล็กแผ่นเคลือบ 3.5 ล้านตัน ตามลำดับ

กราฟแสดงปริมาณผลิตและการใช้งานผลิตภัณฑ์เหล็กประเภทต่างๆ ตั้งแต่เดือนมกราคม - พฤศจิกายน พ.ศ. 2558



ที่มา : สถาบันเหล็กและเหล็กกล้าแห่งประเทศไทย

การนำเข้าผลิตภัณฑ์เหล็กของไทยในเดือนพฤศจิกายน พ.ศ. 2558 อยู่ที่ 1.01 ล้านตัน หดตัว -24% จากช่วงเวลาเดียวกันของปีที่ผ่านมา จำแนกเป็นการนำเข้าวัตถุดิบ 31,859 ตัน หดตัว -76% เมื่อเทียบกับช่วงเวลาเดียวกันของปีที่ผ่านมา ส่วนการนำเข้าผลิตภัณฑ์เหล็กสำเร็จรูป 172,508 ตัน หดตัว -36% เมื่อเทียบกับช่วงเวลาเดียวกันของปีที่ผ่านมา โดยการนำเข้า Slab หดตัว -76% อยู่ที่ 44,139 ตัน ขณะที่การนำเข้า Billet ขยายตัว 57% เมื่อเทียบกับช่วงเวลาเดียวกันของปีที่ผ่านมา อยู่ที่ 92,813 ตัน สำหรับการนำเข้าผลิตภัณฑ์เหล็กสำเร็จรูปในเดือนพฤศจิกายนอยู่ที่ 807,497 ตัน หดตัว -13% เมื่อเทียบกับช่วงเวลาเดียวกันของปีที่ผ่านมา โดยผลิตภัณฑ์เหล็กทรงแบนที่มีการนำเข้ามากที่สุดคือ เหล็กแผ่นรีดร้อนชนิดม้วน 308,303 ตัน หดตัว -8% จากช่วงเวลาเดียวกันของปีก่อน รองลงมาคือ เหล็กแผ่นเคลือบ 185,787 ตัน หดตัว -18% เมื่อเทียบกับช่วงเวลาเดียวกันของปีที่ผ่านมา และเหล็กแผ่นรีดเย็น 81,860 ตัน หดตัว -23% เมื่อเทียบกับช่วงเวลาเดียวกันของปีที่ผ่านมา ขณะที่ปริมาณการนำเข้าผลิตภัณฑ์เหล็กทรงยาวเกือบทุกชนิดปรับตัวลดลงในเดือนพฤศจิกายน การนำเข้าเหล็กหลอดลดลง -24% อยู่ที่ 92,347 ตัน การนำเข้าเหล็กเส้นลดลง -13% อยู่ที่ 46,542 ตัน และการนำเข้าท่อเหล็กเพิ่มขึ้น 16% อยู่ที่ 60,196 ตัน

การนำเข้าผลิตภัณฑ์เหล็กของไทยสะสม 11 เดือนแรกปีนี้ อยู่ที่ 14.95 ล้านตัน ลดลง -5% เมื่อเทียบกับช่วงเวลาเดียวกันของปีที่ผ่านมา จำแนกเป็นการนำเข้าวัตถุดิบ 1.35 ล้านตัน การนำเข้าผลิตภัณฑ์เหล็กสำเร็จรูป 3.03 ล้านตัน และการนำเข้าผลิตภัณฑ์เหล็กสำเร็จรูป 10.6 ล้านตัน โดยผลิตภัณฑ์ที่มีการนำเข้ามากที่สุดคือ เหล็กแผ่นรีดร้อน 3.9 ล้านตัน รองลงมาคือ เหล็กแผ่นเคลือบ 2.4 ล้านตัน และ เหล็กหลอด 1.5 ล้านตัน ตามลำดับ

สำหรับการส่งออกผลิตภัณฑ์เหล็กของไทยเดือนพฤศจิกายน พ.ศ. 2558 อยู่ที่ 153,842 ตัน ขยายตัว 19% เมื่อเทียบกับช่วงเวลาเดียวกันของปีที่ผ่านมา จำแนกเป็นการส่งออกวัตถุดิบ 50,164 ตัน ขยายตัว 59% เมื่อเทียบกับช่วงเวลาเดียวกันของปีที่ผ่านมา ส่วนการส่งออกผลิตภัณฑ์สำเร็จรูปของไทยในเดือนพฤศจิกายนขยายตัว 5% เมื่อเทียบกับช่วงเวลาเดียวกันของปีที่ผ่านมา อยู่ที่ 103,483 ตัน ผลิตภัณฑ์ที่มีการส่งออกมากที่สุดคือ เหล็กโครงสร้างรูปพรรณ 30,945 ตัน ขยายตัวจากช่วงเวลาเดียวกันของปีก่อน 28% โดยส่วนใหญ่เป็นการส่งออกไปยังประเทศมาเลเซีย สิงคโปร์ และฮ่องกง รองลงมาคือ เหล็กเส้น 22,282 ตัน ขยายตัว 126% เมื่อเทียบกับช่วงเวลาเดียวกันของปีที่ผ่านมา โดยส่วนใหญ่ส่งออกไปสาธารณรัฐประชาธิปไตยประชาชนลาว กัมพูชา และเมียนมาร์ ตามลำดับ

ด้านราคาผลิตภัณฑ์เหล็กภายในประเทศเดือนพฤศจิกายน จากการสำรวจพบว่า ระดับราคาผลิตภัณฑ์เหล็กสำเร็จรูปเฉลี่ยทั้งเหล็กเส้นกลม เหล็กเส้นข้ออ้อย เหล็กโครงสร้างรูปพรรณ เหล็กแผ่น และเศษเหล็ก ยังคงมีแนวโน้มลดลงตามระดับราคาเหล็กในตลาดโลก โดยราคาเฉลี่ยเศษเหล็กอยู่ที่ 7 บาทต่อกิโลกรัม เหล็กเส้นกลม 6 มม. อยู่ที่ 17 บาทต่อกิโลกรัม เหล็กเส้นข้ออ้อย 9 มม. อยู่ที่ 16 บาทต่อกิโลกรัม และเหล็กตัวซีอยู่ที่ 19 บาทต่อกิโลกรัม



ตารางสรุปปริมาณการนำเข้าและส่งออกผลิตภัณฑ์เหล็กของไทยตั้งแต่เดือนมกราคม-เดือนพฤศจิกายน พ.ศ.

2558

Products	Import				Export			
	Nov-15		Jan-Nov 15		Nov-15		Jan-Nov 15	
	Qty (Tonnes)	% change 15/14	Qty (Tonnes)	% change 15/14	Qty (Tonnes)	% change 15/14	Qty (Tonnes)	% change 15/14
<b>Iron Products</b>	4,434	-90%	399,199	0%	1,751	-79%	32,049	-31%
<b>Ferro Alloys</b>	6,961	-3%	74,799	-26%	135	52%	1,878	287%
<b>Crude Steel Products</b>	172,508	-36%	3,025,044	3%	195	1850%	3,025	-46%
Billet	92,813	57%	1,394,729	34%	-	-	2	-
Slab	44,139	-76%	1,035,267	-33%	184	-	198	-
Others	35,556	17%	595,048	75%	11	10%	2,825	-50%
<b>Hot-rolled Steel Products</b>	457,998	-12%	6,155,964	-6%	56,344	41%	767,863	17%
Sections	8,910	312%	87,067	17%	30,945	28%	283,344	-18%
Bars	46,542	-13%	609,617	1%	22,282	126%	191,641	-15%
Wire Rods	92,347	-24%	1,482,499	-1%	594	-12%	6,947	-44%
Plates (>=3 mm.)	27,446	81%	310,384	33%	71	-92%	3,912	-54%
HR Coils / Sheets	280,857	-12%	3,625,527	-5%	968	-9%	8,621	-77%
Others	1,896	-77%	40,870	-86%	1,484	-57%	273,398	860%
<b>Cold-rolled Products</b>	81,860	-23%	1,156,260	7%	13,882	135%	96,318	16%
Cold-rolled Sheets & Strips	75,363	-29%	1,024,385	-5%	13,566	129%	95,507	15%
Cold-rolled Electrical Sheets	6,497	-93%	131,875	-86%	316	-	810	-
<b>Coated Sheets &amp; Strips</b>	185,787	-18%	2,434,026	0%	12,186	38%	83,077	-13%
Galvanized Sheets	113,543	-14%	1,453,081	-5%	9,291	114%	50,427	-8%
Tinplates / Tin free	18,326	-14%	213,625	28%	134	-31%	1,882	-19%
Zn-Al	10,904	-45%	199,122	-3%	173	-36%	2,091	-9%
Color Coated	20,272	27%	211,960	-6%	1,352	-40%	13,666	3%
Others	22,742	-41%	356,238	13%	1,236	-30%	15,011	-34%
<b>Pipes &amp; Tubes (excl. pipe fittings)</b>	60,196	16%	602,679	-12%	8,341	-53%	198,297	-9%
<b>Cold-finished &amp; Cold-formed Steels</b>	21,656	5%	229,414	0%	12,730	-50%	190,143	-3%
<b>Iron &amp; Steel Scrap</b>	20,464	-74%	877,759	-32%	48,278	107%	365,989	1%
<b>Total</b>	<b>1,011,864</b>	<b>-24%</b>	<b>14,955,144</b>	<b>-5%</b>	<b>153,842</b>	<b>19%</b>	<b>1,738,639</b>	<b>5%</b>

ที่มา: กรมศุลกากร ประมวลผลโดยสถาบันเหล็กและเหล็กกล้าแห่งประเทศไทย





ตารางสรุปปริมาณการนำเข้าและส่งออกผลิตภัณฑ์เหล็กของไทยเดือนพฤศจิกายน พ.ศ. 2558

Iron and Steel Institute of Thailand												
Summary of Import to and Export from Thailand, group by product class, Period: Nov 2015												
Product Class / Description	Import (Exchange rate = THB/USD)				Accumulated YTM Qty(Tonne)	Qty chg % 15/14	Export (Exchange rate = THB/USD)					
	Nov-15			Qty (Tonne)			Nov-15			Accumulated YTM Qty(Tonne)	Qty chg % 15/14	
	Qty (Tonne)	Value (THB) Note: CIF	Avg. price (THB/Tonne)				Value (THB) Note: FOB	Avg. price (THB/Tonne)				
100 - Iron Products	4,434	164,805,328	37,170	399,199	↓	-90.3%	1,751	68,104,129	38,885	32,049	↓	-78.7%
110 - Pig Iron	4,422	164,213,470	37,137	398,982	↓	-90.3%	1,553	66,840,055	43,028	30,512	↓	-80.8%
120 - DRI	12	505,799	42,150	212	-	-	-	12,598	572,636	-	-	-
130 - HBI	-	86,059	7,823,545	5	-	-	198	1,251,476	6,321	1,535	↑	48.9%
200 - Ferro Alloys	6,961	296,353,646	42,576	74,799	↓	-3.3%	135	40,509,751	299,500	1,878	↑	51.7%
210 - Ferro-chromium	248	14,123,526	57,019	8,386	↓	-82.5%	-	-	-	32	-	-
220 - Ferro-manganese	613	18,213,368	29,713	7,673	↓	-44.9%	14	981,317	71,389	420	-	-
230 - Ferro-silico-manganese	3,369	89,614,774	26,603	28,626	↑	21.5%	-	-	-	395	-	-
240 - Ferro-silicon	2,534	114,266,846	45,088	27,758	↑	60.2%	82	6,363,290	77,601	652	-	-
250 - Other	197	60,135,132	305,205	2,359	↓	-38.2%	40	33,165,144	839,369	380	↓	-14.9%
300 - Crude Steel Products	172,508	1,788,881,182	10,370	3,025,044	↓	-36.3%	195	28,079,151	143,754	3,025	↑	1850.0%
310 - Ingots	19,831	208,254,398	10,501	132,331	↑	44970.5%	2	133,872	79,308	98	↓	-33.3%
311 - Carbon Steel	20	744,646	36,871	1,949	↓	-50.0%	-	35,290	360,102	56	-	-
312 - Stainless Steel	20	1,192,241	59,254	70	-	-	-	-	-	5	-	-
313 - Other (Alloy Steel)	19,791	206,317,511	10,425	130,310	↑	659600.0%	2	98,582	62,001	36	↓	-33.3%
380 - Semi-Finished Steel	152,677	1,580,626,784	10,353	2,892,713	↓	-43.6%	194	27,945,279	144,316	2,928	↑	2671.4%
381 - Billet	92,813	970,766,115	10,459	1,394,729	↑	56.8%	-	-	-	2	-	-
382 - Slab	44,139	441,807,471	10,010	1,035,267	↓	-75.6%	184	10,940,701	59,376	198	-	-
383 - Other (e.g. bloom, beam-blanks)	-	49,115	160,507	144,389	-	-	0	0	0	36	↓	-100.0%
384 - Semi-finished : C>= 0.25	15,724	167,760,329	10,669	318,307	↓	-22.8%	4	329,271	80,271	2,503	↑	3900.0%
385 - Other (e.g. stainless, alloy steel)	0	243,754	2,678,615	15	↓	-100.0%	5	16,675,307	3,159,998	190	↑	25.0%
400 - Hot-rolled Steel Products	457,998	9,451,894,897	20,637	6,155,964	↓	-11.7%	56,344	943,865,895	16,752	767,863	↑	40.8%
410 - Rails & Accessories	771	52,801,381	68,452	33,840	↓	-90.2%	8	721,548	88,403	771	↓	-96.0%
420 - Steel Sheet Piles	1,125	21,799,562	19,374	7,029	-	-	1,477	25,755,551	17,434	25,404	↓	-54.5%
430 - Sections	8,910	184,166,843	20,669	87,067	↑	311.7%	30,945	502,962,941	16,254	283,344	↑	28.4%
431 - Carbon Steel	3,305	63,224,149	19,132	23,059	↑	76.0%	30,626	496,742,165	16,219	280,261	↑	34.9%
432 - Stainless Steel	350	33,746,181	96,474	3,583	↑	23.2%	107	1,683,069	15,676	1,558	↓	-91.8%
433 - Other (Alloy Steel)	5,256	87,196,513	16,590	60,427	↑	525500.0%	211	4,537,707	21,522	1,521	↑	97.2%
440 - Bars	46,542	1,495,035,505	32,122	609,617	↓	-13.2%	22,282	366,642,583	16,455	191,641	↑	125.7%
441 - Carbon Steel	14,764	454,095,846	30,757	221,145	↓	-14.7%	18,469	292,978,242	15,864	139,339	↑	211.2%
442 - Stainless Steel	730	92,578,084	126,903	10,805	↓	-38.7%	655	19,472,236	29,720	8,323	↓	-14.4%
443 - Other (Alloy Steel)	31,048	948,361,575	30,545	377,666	↓	-11.6%	3,158	54,192,105	17,160	43,979	↓	-0.5%
450 - Wire Rods	92,347	1,959,524,981	21,219	1,482,499	↓	-23.6%	594	15,767,909	26,559	6,947	↓	-12.3%
451 - Carbon Steel	30,718	671,095,491	21,847	260,592	↑	62.5%	575	13,835,661	24,070	6,378	↓	-9.6%
452 - Stainless Steel	5,186	365,862,527	70,553	42,730	↑	26.5%	1	12,017	23,656	15	↑	900.0%
453 - Other (Alloy Steel)	56,443	922,566,963	16,345	1,179,176	↓	-42.4%	18	1,920,231	104,423	551	↓	-55.0%
470 - Plates (>=3 mm.)	27,446	624,817,190	22,765	310,384	↑	81.4%	71	3,817,752	53,934	3,912	↓	-91.6%
471 - Carbon Steel	13,015	312,770,747	24,032	143,289	↑	62.8%	35	712,486	20,403	2,996	↓	-95.4%
472 - Stainless Steel	1,334	100,535,133	75,349	14,596	↑	3.8%	27	2,069,107	77,888	364	↑	440.0%
473 - Other (Alloy Steel)	13,097	211,511,310	16,150	152,499	↑	124.0%	9	1,036,159	11,1415	549	↓	-87.3%
480 - HR Coils / Sheets (	280,857	5,113,749,435	18,208	3,625,527	↓	-11.8%	968	28,197,611	29,134	8,621	↓	-8.9%
481 - Carbon Steels	119,502	1,635,189,770	13,683	1,521,137	↓	-7.0%	729	17,218,750	23,632	6,570	↓	-25.7%
482 - Stainless Steels	13,521	702,260,832	51,940	193,801	↓	-23.9%	224	6,724,419	30,011	496	↑	505.4%
483 - Other (Alloy Steel)	88,189	1,330,790,450	15,090	980,987	↑	4.6%	1	3,476,311	3,342,607	1,052	→	0.0%
484 - Carbon Steels P&O	59,645	1,445,508,383	24,235	929,600	↓	-32.0%	14	778,131	55,085	501	↓	-67.4%
500 - Cold-rolled Products	81,860	2,695,473,403	32,928	1,156,260	↓	-22.9%	13,882	603,507,175	43,474	96,318	↑	134.7%
510 - Cold-rolled Sheets & Strips	75,363	2,398,248,593	31,823	1,024,385	↓	-19.5%	13,566	593,489,490	43,747	95,507	↑	129.4%
511 - Carbon Steel	55,314	1,203,979,632	21,766	780,393	↓	-23.3%	5,076	104,078,875	20,502	23,319	↑	712.2%
512 - Stainless Steel	10,964	947,210,686	86,396	135,117	↓	-24.7%	8,451	487,524,089	57,688	62,502	↑	60.2%
513 - Other (Alloy Steel)	9,085	247,058,275	27,194	108,874	↑	29.9%	39	1,886,526	48,583	9,686	↑	254.5%
520 - Cold-rolled Electrical Sheets	6,497	297,224,810	45,745	131,875	↓	-48.2%	316	10,017,685	31,739	810	-	-
600 - Coated Sheets & Strips	185,787	5,047,575,489	27,169	2,434,026	↓	-18.4%	12,186	229,261,620	18,814	83,077	↑	37.8%
610 - Galvanized Sheets	113,543	2,809,037,317	24,740	1,453,081	↓	-14.2%	9,291	132,395,817	14,249	50,427	↑	113.5%
611 - Hot Dip (CGI)	99,997	2,440,850,676	24,409	1,299,211	↓	-18.0%	5,008	85,667,886	17,105	31,608	↑	68.3%
612 - EGI	13,546	368,186,641	27,180	153,873	↑	31.1%	4,283	46,727,931	10,910	18,818	↑	211.5%
620 - Tinplates / Tin free	18,326	522,914,628	28,534	213,625	↓	-13.6%	134	8,328,266	62,053	1,882	↓	-30.6%
621 - Tinplates	13,108	364,166,750	27,783	159,965	↓	-19.1%	134	7,777,136	58,058	1,838	↓	-29.8%
622 - Tin free	5,218	158,747,878	30,423	53,659	↑	4.4%	-	551,130	2,136,163	45	-	-
630 - Zn-Al	10,904	238,255,011	21,851	199,122	↓	-44.8%	173	4,907,515	28,399	2,091	↓	-36.2%
680 - Color Coated	20,272	808,522,801	39,884	211,960	↓	-26.9%	1,352	42,754,036	31,618	13,666	↓	-40.4%
690 - Others	22,742	668,845,732	29,410	356,233	↓	-40.8%	1,235	40,875,986	33,089	15,012	↓	-29.7%
700 - Pipes & Tubes (excl. pipe fittings)	60,196	3,058,658,391	50,812	602,679	↑	15.6%	8,341	473,803,021	56,804	198,297	↓	-53.0%
710 - Seamless	30,282	1,806,477,380	59,655	289,674	↑	19.2%	2,174	172,685,669	79,422	51,042	↓	-53.6%
720 - Welded	29,913	1,252,181,011	41,860	313,004	↑	12.1%	6,167	301,117,352	48,380	147,256	↓	-52.8%
800 - Cold-finished & Cold-formed Steels	21,656	996,301,878	46,006	229,414	↑	5.0%	12,730	428,969,548	33,698	190,143	↓	-50.3%
820 - Cold-formed Sections	818	15,527,401	18,975	2,660	↑	2172.2%	361	7,231,194	20,024	2,826	↑	53.6%
830 - Cold Drawn Bars	4,140	282,077,187	68,138	53,989	↓	-17.2%	1,288	58,714,162	45,571	20,055	↓	-16.6%
831 - Carbon Steels	2,276	98,234,319	43,153	29,603	↓	-29.0%	647	21,758,918	33,645	13,744	↓	-22.9%
832 - Stainless Steels	976	126,581,395	129,691	11,259	↑	19.8%	53	7,145,795	135,358	660	↓	-28.4%
833 - Other (Alloy Steel)	887	57,261,473	64,528	13,125	↓	-9.3%	589	29,809,449	50,619	5,653	↓	-6.7%
840 - Steel Wires	16,698	698,697,290	41,844	172,769	↑	7.1%	11,080	363,024,192	32,763	167,260	↓	-53.5%
841 - Carbon Steels	12,515	415,476,224	33,198	127,459	↑	14.9%	4,409	143,075,718	32,450	49,792	↑	6.4%
842 - Stainless Steels	785	127,933,563	162,961	8,357	↑	7.4%	804	104,752,024	130,323	7,723	↑	25.8%
843 - Other (Alloy Steel)	3,398	155,287,503	45,702	36,952	↓	-14.5%	5,867	115,196,450	19,634	109,746	↓	-69.2%
900 - Iron & Steel Scrap	20,464	224,204,070	10,956	877,759	↓	-74.2%	48,278	557,193,497	11,541	365,989	↑	107.2%
910 - Carbon Steel	8,561	67,917,590	7,933	632,002	↓	-84.8%	39,239	223,685,894	5,701	270,559	↑	124.5%
920 - Stainless Steel	4,014	99,541,181	24,797	47,377	↑	157.1%	8,822					



## ติดตามข้อมูลเพิ่มเติมได้ที่

 [www.isit.or.th](http://www.isit.or.th)


 [iiu.isit.or.th](http://iiu.isit.or.th)





 ISIT.Thailand

 @isitthailand

 ข่าวเหล็กไทย by iiU  
(@qrt0680z)