

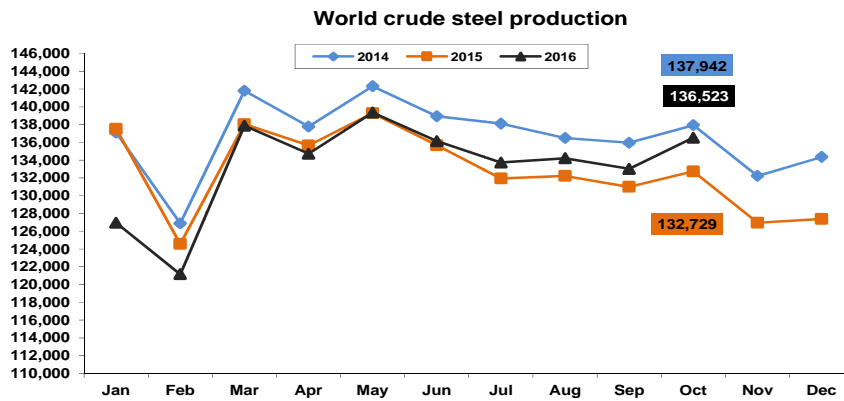


รายงานสถานการณ์อุตสาหกรรมเหล็กเดือนตุลาคม ปี พ.ศ. 2559

สรุปสถานการณ์อุตสาหกรรมเหล็กโลก

ยอดการผลิตเหล็กดิบของโลกเดือนตุลาคม 2016 อยู่ที่ 136.5 ล้านตัน ขยายตัว 3.3% เมื่อเทียบกับช่วงเวลาเดียวกันของปีก่อน โดยยอดการผลิตเหล็กดิบของเอเชียขยายตัว 4.2% YoY เป็นผลมาจากยอดการผลิตเหล็กดิบของประเทศจีน อินเดีย และญี่ปุ่น ที่ยอดการผลิตเหล็กดิบขยายตัวเพิ่มขึ้น สำหรับยอดการผลิตเหล็กดิบสะสม 10 เดือนแรกปีนี้อยู่ที่ 1,333 ล้านตัน หดตัว 0.1% YoY เมื่อพิจารณาภาพรวม 10 เดือนแรกปีนี้จะเห็นว่าเกือบทุกภูมิภาคทั่วโลกมียอดการผลิตเหล็กดิบลดลง มีเพียงเอเชีย และตะวันออกกลางที่มียอดการผลิตเหล็กดิบขยายตัว

ตารางแสดงยอดการผลิตเหล็กดิบของโลกเดือนตุลาคม 2015 และ 2016



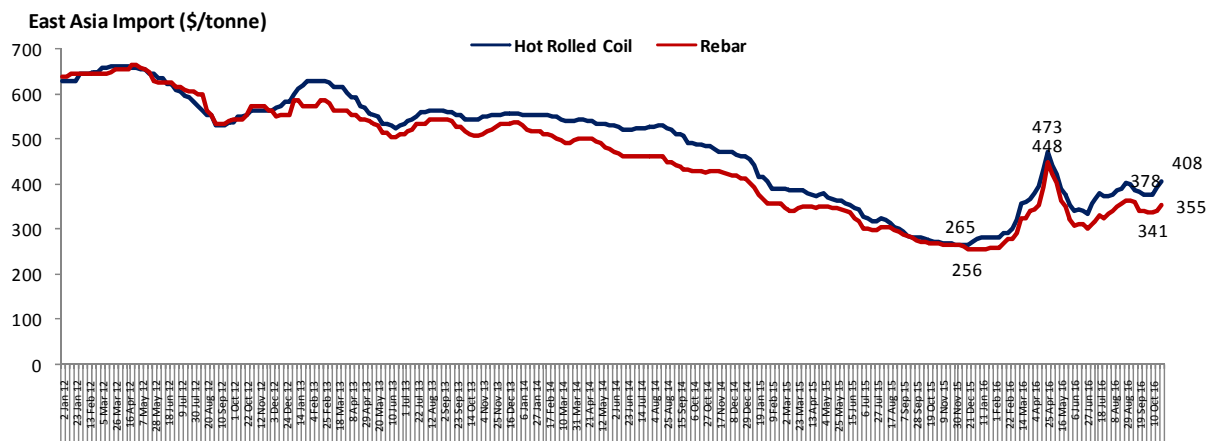
Rank	Region	Oct 2016	Oct 2015	Sep 2016	% change	10 months	
					Oct 16/15	2016	2015
1	Asia	94,300	90,538	4.2%	921,355	910,896	1.1%
2	European Union (28)	14,051	14,005	0.3%	135,407	141,384	-4.2%
3	North America	9,122	8,976	1.6%	92,885	94,082	-1.3%
4	C.I.S. (6)	8,463	8,437	0.3%	84,746	84,880	-0.2%
5	South America	3,514	3,931	-10.6%	33,010	37,164	-11.2%
6	Other Europe	3,200	2,927	9.3%	29,663	28,302	4.8%
7	Middle East	2,378	1,996	19.1%	21,891	20,916	4.7%
8	Africa	983	839	17.2%	9,938	10,878	-8.6%
9	Oceania	513	480	6.8%	4,811	4,816	-0.1%
10	Other E.U. (28) (e)	420	484	-13.3%	4,206	4,473	-6.0%
	Total 65 countries	136,523	132,128	3.3%	1,333,707	1,333,316	0.0%

ที่มา: World Steel Association



สำหรับความเคลื่อนไหวราคาเหล็กในตลาด East Asia Import เดือนตุลาคม 2559 ราคาเหล็กก็งสำเร็จรูปและเหล็กสำเร็จรูปส่วนใหญ่ปรับตัวเพิ่มขึ้นเฉลี่ย 6% เมื่อเทียบกับเดือนที่ผ่านมา และเพิ่มขึ้นเฉลี่ย 40% เมื่อเทียบกับช่วงเวลาเดียวกันของปีก่อน สาเหตุหลักมาจากการเพิ่มของราคาเหล็กในประเทศจีนเนื่องจากการเก็งกำไรในตลาดล่วงหน้า (Future Market) และต้นทุนวัตถุดิบที่ปรับตัวเพิ่มขึ้นมากกว่า 60%

สำหรับความเคลื่อนไหวราคาเหล็กในเดือนพฤศจิกายน คาดว่ามีแนวโน้มปรับตัวเพิ่มขึ้นต่อเนื่องจากเดือนตุลาคมในสินค้าเหล็กเกือบทุกผลิตภัณฑ์



ที่มา: Steel Business Briefing

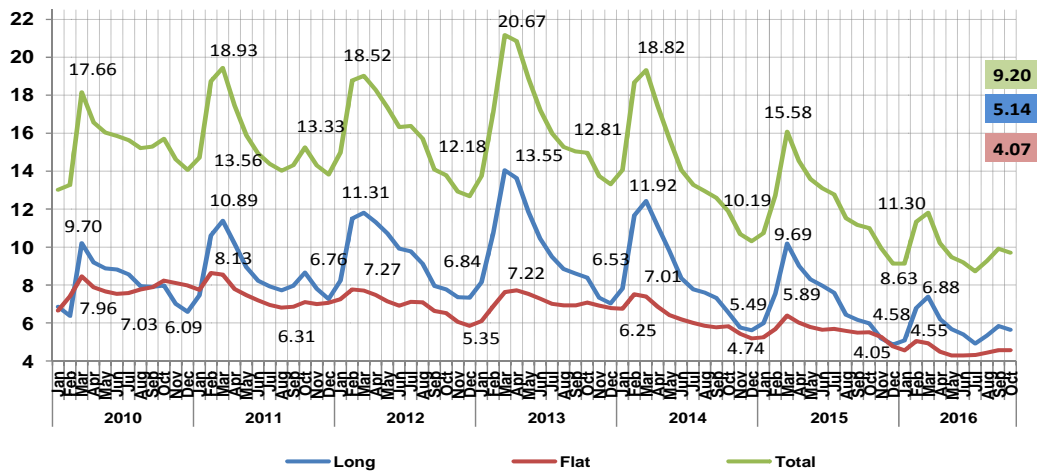


ที่มา: Steel Business Briefing

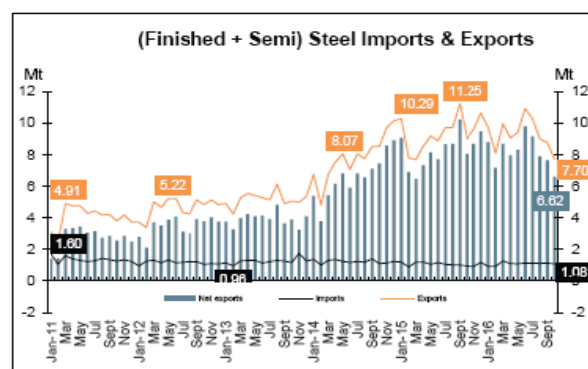
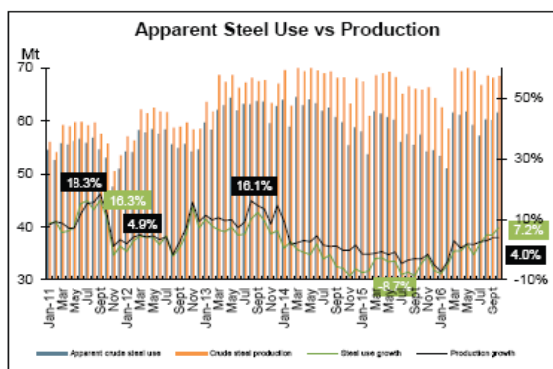
ภาพรวมอุตสาหกรรมเหล็กจีนเดือนตุลาคม 2559 ยอดการผลิตเหล็กดิบเฉลี่ยรายวันของจีนอยู่ที่ 2.26 ล้านตัน ส่งผลให้ยอดการผลิตเหล็กดิบของจีนเดือนตุลาคมอยู่ที่ 68.5 ล้านตัน ขยายตัว 4.0% YoY ส่วนปริมาณสต็อกเหล็กสำเร็จรูปอยู่ที่ 9.2 ล้านตัน ลดลง 2.2% MoM และ 12.3% YoY ขณะที่ปริมาณการใช้เหล็กของจีนเดือนตุลาคมอยู่ที่ 61.6 ล้านตัน ขยายตัว 7.2% YoY

ยอดการผลิตเหล็กดิบของจีนสะสม 10 เดือนแรกปีนี้อยู่ที่ 672.9 ล้านตัน ขยายตัว 0.7% YoY เช่นเดียวกับยอดการใช้เหล็กของจีนสะสม 10 เดือนแรกขยายตัว 0.7% YoY อยู่ที่ 587.7 ล้านตัน ขณะที่ยอดการส่งออกเหล็กสำเร็จรูปและเหล็กสำเร็จรูปของจีนสะสม 10 เดือนแรกปีนี้อยู่ที่ 92.74 ล้านตัน ขยายตัว 0.7% YoY

China's finished steel inventory (million tonnes)



ที่มา: Steelhome



ที่มา: SteelHome and World Steel Association

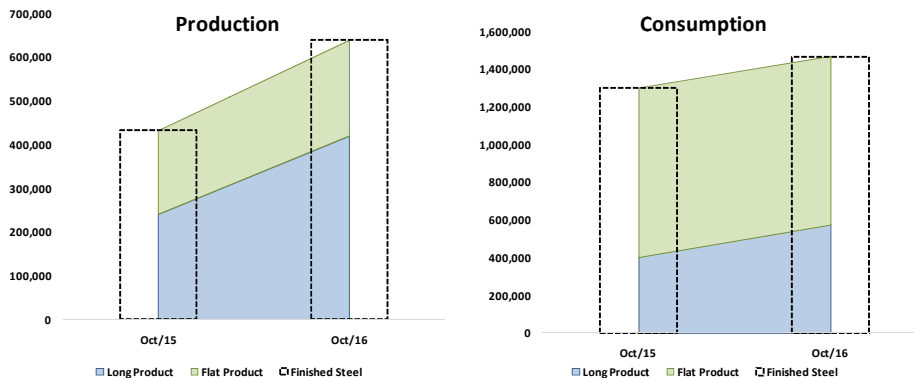


สรุปสถานการณ์อุตสาหกรรมเหล็กไทย

สถานการณ์อุตสาหกรรมเหล็กไทยเดือนตุลาคม 2559 ยอดการผลิตเหล็กของไทยเดือนตุลาคม 639,662 ตัน ขยายตัว 48% YoY อานิสงค์จากราคาเหล็กที่ปรับตัวเพิ่มขึ้นในเดือนตุลาคม ยอดการผลิตเหล็กทรงยาวอยู่ที่ 420,782 ตัน ขยายตัว 74% YoY ส่วนการผลิตเหล็กทรงแบนอยู่ที่ 218,880 ตัน ขยายตัว 14% YoY ยอดการผลิตเหล็กสะสม 10 เดือนแรกอยู่ที่ 6.4 ล้านตัน ขยายตัว 16% YoY โดยยอดการผลิตเหล็กทรงยาวอยู่ที่ 4.3 ล้านตัน ขยายตัว 22% YoY เป็นผลมาจากการผลิตเหล็กเส้นที่เพิ่มขึ้น ส่วนการผลิตเหล็กทรงแบนขยายตัวเล็กน้อยที่ 6% YoY อยู่ที่ 2.2 ล้านตัน

ยอดการใช้เหล็กของไทยเดือนตุลาคม 1.3 ล้านตัน ขยายตัว 13% YoY โดยยอดการใช้เหล็กเส้นและเหล็กหลอดขยายตัว 70% YoY ทำให้ยอดการใช้เหล็กทรงยาวเดือนตุลาคมอยู่ที่ 576,876 ตัน ขณะที่ยอดการใช้เหล็กทรงแบนหดตัว 1% YoY อยู่ที่ 890,453 ตัน ยอดการใช้เหล็กสะสม 10 เดือนแรกปีนี้อยู่ที่ 15.9 ล้านตัน ขยายตัว 11% YoY เป็นผลมาจากการใช้เหล็กสำเร็จรูปส่วนใหญ่มีการขยายตัว โดยเฉพาะเหล็กเส้น และเหล็กแผ่นรีดร้อนที่เพิ่มขึ้นกว่า 23% YoY และ 9% YoY ตามลำดับ

กราฟแสดงการผลิตและการบริโภคเหล็กของไทยเดือนตุลาคม พ.ศ. 2559



ที่มา: สถาบันเหล็กและเหล็กกล้าแห่งประเทศไทย

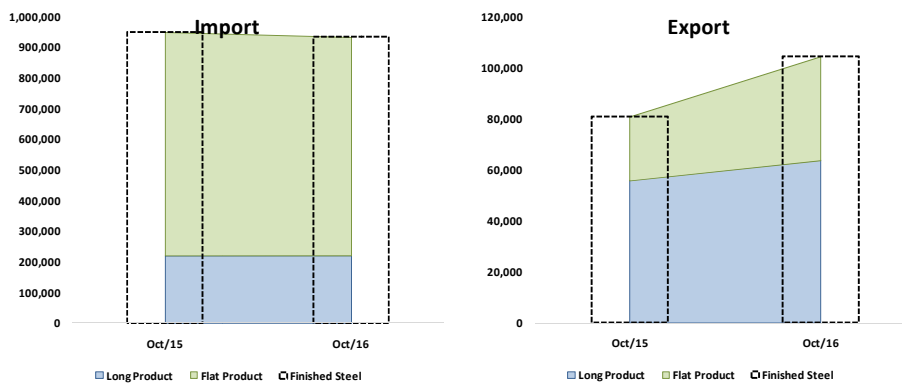
ยอดการนำเข้าเหล็กรวมเดือนตุลาคม 2559 อยู่ที่ 1.48 ล้านตัน หดตัว 16.2% YoY จำแนกเป็นการนำเข้าวัตถุดิบเหล็ก 230,000 ตัน ผลิตภัณฑ์เหล็กกึ่งสำเร็จรูป 310,000 ตัน และผลิตภัณฑ์เหล็กสำเร็จรูป 940,000 ตัน โดยการนำเข้าเหล็กทรงยาว Bar & HR section หดตัว 5% YoY ขณะที่การนำเข้า Cold-drawn bar และ Steel wire ขยายตัว 12% YoY และ 28% YoY ตามลำดับ ส่วนการนำเข้าเหล็กทรงแบน เหล็กแผ่นหนา และเหล็กแผ่นเคลือบขยายตัว 47% YoY และ 19% YoY ตามลำดับ ขณะที่การนำเข้าเหล็กแผ่นรีดร้อนหดตัว 18% YoY



ยอดนำเข้าผลิตภัณฑ์เหล็กสำเร็จรูป 10 เดือนแรกสะสมอยู่ที่ 10.5 ล้านตัน ขยายตัว 8% YoY ผลิตภัณฑ์ที่มีการนำเข้ามากที่สุด คือผลิตภัณฑ์กลุ่มเหล็กรีดร้อน ได้แก่ HR Coils / Sheets, Wire Rods และ Bars รองลงมาคือเหล็กแผ่นเคลือบ HDG และ TP/TF

การส่งออกผลิตภัณฑ์เหล็กสำเร็จรูปเดือนตุลาคม 2559 อยู่ที่ 104,373 ตัน ขยายตัว 29% YoY โดยผลิตภัณฑ์ที่มีการส่งออกมากที่สุดคือ Bar & HR section 43,458 ตัน ขยายตัว 10% YoY ส่วนใหญ่เป็นการส่งออกไปยังประเทศมาเลเซีย สิงคโปร์ สปป ลาว รองลงมาคือ ท่อเหล็ก 13,587 ตัน ขยายตัว 18% YoY โดยส่วนใหญ่ส่งออกไปยังประเทศสหรัฐอเมริกา สำหรับยอดการส่งออกผลิตภัณฑ์เหล็กสำเร็จรูปสะสม 10 เดือนแรกปีนี้อยู่ที่ 1.1 ล้านตัน ขยายตัว 9% YoY

กราฟแสดงการนำเข้าและส่งออกผลิตภัณฑ์เหล็กของไทยเดือนตุลาคม พ.ศ. 2559



ที่มา: กรมศุลกากร ประมวลผลโดยสถาบันเหล็กและเหล็กกล้าแห่งประเทศไทย



ตารางสรุปปริมาณการนำเข้าและส่งออกผลิตภัณฑ์เหล็กของไทยเดือนตุลาคม พ.ศ. 2559

Iron and Steel Institute of Thailand								
Summary of Import to and Export from Thailand, group by product class, Period: Oct 2016								
Product Class / Description	Import (Exchange rate = 34.9657 THB/USD)			Accumulated YTM Qty(Tonne)	Export (Exchange rate = 34.5357 THB/USD)			Accumulated YTM Qty(Tonne)
	Qty (Tonne)	Oct-16			Qty (Tonne)	Oct-16		
		Value (THB) Note: CIF	Avg.price (THB/Tonne)			Value (THB) Note: FOB	Avg.price (THB/Tonne)	
100 - Iron products	102,037	1,134,015,732	11,114	425,563	5,578	64,675,318	11,594	30,681
110 - Pig iron	102,037	1,134,009,171	11,114	425,529	5,517	63,978,771	11,598	29,129
120 - DRI	-	3,154	350,444	32	-	280,660	10,794,615	1
130 - HBI	-	3,407	851,750	2	62	415,887	6,729	1,551
200 - Ferro alloy	10,372	412,832,009	39,801	82,770	236	66,080,161	279,614	1,899
210 - Ferro-chromium	2,981	117,790,887	39,510	10,786	42	1,849,386	44,033	71
220 - Ferro-manganese	618	22,591,598	36,552	6,690	-	167,849	514,874	28
230 - Ferro-silico-manganese	4,037	114,881,071	28,454	29,539	-	-	-	-
240 - Ferro-silicon	2,473	112,295,894	45,405	32,516	143	9,792,149	68,381	1,450
250 - Other ferro alloy	262	45,272,559	172,566	3,239	51	54,270,777	1,068,322	351
300 - Crude steel products	313,501	3,843,099,348	12,259	3,919,362	26,303	338,096,518	12,854	105,740
310 - Ingots	5,113	61,372,406	12,003	19,268	14	562,267	40,125	53
311 - Carbon Steel	71	2,911,418	41,134	14,115	14	562,267	40,125	52
312 - Stainless Steel	-	-	-	47	-	-	-	1
313 - Other (Alloy Steel)	5,042	58,460,988	11,594	5,107	-	-	-	-
380 - Semi-finished steel products	308,388	3,781,726,942	12,263	3,900,094	26,289	337,534,251	12,839	105,686
381 - Billet	111,677	1,348,269,926	12,073	1,552,696	-	-	-	5
382 - Slab	44,359	557,555,296	12,569	1,048,766	-	-	-	28,011
383 - Other (e.g. bloom, beam-blanks)	95,075	1,164,913,874	12,253	715,132	105	3,058,725	29,055	1,804
384 - Semi-finished : C>= 0.25	57,252	710,727,909	12,414	444,353	26,128	327,789,334	12,546	75,372
385 - Other (e.g. stainless, alloy steel)	25	259,937	10,592	139,147	56	6,686,192	118,978	496
400 - Hot-rolled steel products	483,436	10,590,697,515	21,907	6,344,819	44,765	795,852,052	17,779	486,721
410 - Rails & accessories	1,140	65,562,205	57,516	58,442	196	12,974,699	66,287	1,051
420 - Steel sheet piles	-	-	-	27,029	6,159	103,909,086	16,872	41,053
430 - Sections	3,687	101,792,794	27,609	84,877	27,333	460,140,032	16,835	263,256
431 - Carbon Steel	1,283	48,867,295	38,083	26,237	26,940	452,902,269	16,812	258,689
432 - Stainless Steel	323	24,453,414	75,647	3,516	209	3,113,950	14,878	2,221
433 - Other (Alloy Steel)	2,080	28,472,085	13,686	55,123	183	4,123,813	22,480	2,346
440 - Bars	53,347	1,699,452,699	31,856	603,294	9,771	171,640,722	17,566	159,778
441 - Carbon Steel	18,471	542,144,279	29,351	192,584	4,835	76,366,425	15,796	109,358
442 - Stainless Steel	770	100,478,360	130,566	7,650	606	15,369,404	25,342	6,632
443 - Other (Alloy Steel)	34,107	1,056,830,060	30,986	403,060	4,330	79,804,893	18,452	43,788
450 - Wire Rods	119,136	2,327,637,546	19,538	1,408,136	279	9,480,830	34,020	4,038
451 - Carbon Steel	20,684	533,164,326	25,776	249,986	255	8,550,894	33,536	3,824
452 - Stainless Steel	3,687	254,966,112	69,156	44,649	-	200	100,000	31
453 - Other (Alloy Steel)	94,765	1,539,507,108	16,246	1,113,502	24	929,736	39,231	183
470 - Plates (>=3 mm.)	20,863	448,201,073	21,483	414,337	265	7,578,405	28,605	3,354
471 - Carbon Steel	9,595	167,074,569	17,413	178,953	255	6,545,312	25,686	2,688
472 - Stainless Steel	1,327	90,966,675	68,558	15,320	8	706,289	89,517	211
473 - Other (Alloy Steel)	9,941	190,159,829	19,128	220,064	2	326,804	147,010	455
480 - Hot-rolled coils / sheets (< 3 mm.)	285,262	5,948,051,198	20,851	3,748,704	763	30,128,278	39,494	14,191
481 - Carbon Steels	94,166	1,420,103,468	15,081	1,674,718	360	12,273,013	34,065	10,475
482 - Stainless Steels	31,394	1,561,957,268	49,753	233,095	395	14,887,861	37,688	2,175
483 - Other (Alloy Steel)	72,808	1,202,711,791	16,519	1,030,959	3	2,528,170	835,482	1,056
484 - Carbon Steels P&O	86,894	1,763,278,671	20,292	809,932	5	439,234	96,940	485
500 - Cold-rolled steel products	132,100	3,440,756,948	26,047	1,034,793	14,021	613,155,643	43,733	125,535
510 - Cold-rolled sheets & strips	121,317	3,093,356,239	25,498	927,886	13,709	608,535,163	44,389	124,064
511 - Carbon Steels	92,168	1,685,654,529	18,289	675,673	7,511	311,872,943	41,534	44,749
512 - Stainless Steel	12,554	1,028,785,067	81,948	125,500	5,871	289,691,647	49,342	72,858
513 - Other (Alloy Steel)	16,595	378,916,643	22,833	126,714	327	6,870,573	21,037	6,457
520 - Cold-rolled electrical sheets	10,782	347,400,709	32,220	106,906	312	4,620,480	14,831	1,471
600 - Coated steel sheets & strips	237,951	5,969,340,847	25,086	2,266,580	14,860	406,782,604	27,375	97,315
610 - Galvanized sheets	147,423	3,260,125,176	22,114	1,318,569	11,293	271,669,002	24,056	57,881
611 - Hot Dip (CGI)	135,134	2,938,947,617	21,748	1,192,358	10,075	252,498,271	25,062	48,331
612 - EGI	12,289	321,177,559	26,135	126,211	1,218	19,170,731	15,735	9,550
620 - Tinplates / Tin free	29,455	825,924,553	28,040	280,488	112	8,221,386	73,659	1,489
621 - Tinplates	19,280	538,237,773	27,916	199,053	107	7,706,021	71,910	1,474
622 - Tin free	10,174	287,686,780	28,275	81,436	4	515,365	115,760	16
630 - Zn-Al	10,715	260,384,679	24,300	119,962	265	7,836,039	29,593	2,694
680 - Color coated	13,132	559,367,654	42,597	144,268	1,879	70,268,014	37,397	19,106
690 - Others	37,227	1,063,538,785	28,569	403,293	1,311	48,788,163	37,223	16,143
700 - Pipes & Tubes (excl. pipe fittings)	53,580	2,272,373,538	42,411	636,442	13,587	605,714,104	44,580	190,492
710 - Seamless	19,714	935,517,778	47,454	206,845	3,186	205,555,386	64,516	41,411
720 - Welded	33,866	1,336,855,760	39,475	429,597	10,401	400,158,718	38,473	149,081
800 - Cold-finished & Cold-formed Steels	24,973	1,150,363,857	46,064	248,372	17,141	470,763,524	27,464	176,140
820 - Cold-formed sections	2,046	36,681,554	17,932	16,972	206	5,405,834	26,234	2,831
830 - Cold drawn bars	4,772	340,499,140	71,347	51,552	1,204	55,261,421	45,888	16,301
831 - Carbon Steels	2,075	110,682,569	53,342	27,202	663	23,573,645	35,579	10,376
832 - Stainless Steels	962	128,385,847	133,504	9,977	47	6,092,761	129,251	563
833 - Other (Alloy Steel)	1,736	101,430,724	58,435	14,373	495	25,595,015	51,754	5,362
840 - Steel wires	18,155	773,183,163	42,588	179,849	15,731	410,096,269	26,069	157,008
841 - Carbon Steels	12,330	423,462,876	34,343	125,920	3,144	116,589,181	37,086	49,925
842 - Stainless Steels	1,068	151,465,974	141,881	9,104	654	80,150,542	122,621	7,151
843 - Other (Alloy Steel)	4,757	198,254,313	41,673	44,824	11,934	213,356,546	17,878	99,933
900 - Iron & steel scrap	117,659	1,088,094,914	9,248	869,589	35,738	610,591,891	17,085	362,176
910 - Carbon steel	93,916	848,287,573	9,032	618,569	22,139	188,024,325	8,493	254,570
920 - Stainless steel	3,748	82,542,960	22,024	42,314	13,249	403,953,892	30,489	102,060
930 - Other alloy steel	896	10,420,952	11,626	18,654	332	18,548,584	55,843	3,745
940 - Cast iron	19,079	145,174,507	7,609	189,826	18	65,090	3,689	1,802
950 - Other scrap	21	1,668,922	81,229	226	-	-	-	-

ที่มา: กรมศุลกากร ประมวลผลโดยสถาบันเหล็กและเหล็กกล้าแห่งประเทศไทย



ศูนย์ข้อมูลเชิงลึกอุตสาหกรรมเหล็กไทย
IRON & STEEL INTELLIGENCE UNIT



สถาบันเหล็กและเหล็กกล้าแห่งประเทศไทย
IRON AND STEEL INSTITUTE OF THAILAND

ติดตามข้อมูลเพิ่มเติมได้ที่



www.isit.or.th



iiu.isit.or.th

iiu



[ISIT.Thailand](https://www.facebook.com/ISIT.Thailand)



[@isitthailand](https://twitter.com/isitthailand)