

รายงานสถานการณ์อุตสาหกรรมเหล็กเดือนเมษายน ปี พ.ศ. 2560

สรุปสถานการณ์อุตสาหกรรมเหล็กโลก

สมาคมเหล็กโลก หรือ World Steel Association เปิดเผย ยอดการผลิตเหล็กดิบของโลกเดือนเมษายน 2560 อยู่ที่ 142.1 ล้านตัน เพิ่มขึ้นจากช่วงเวลาเดียวกันของปีก่อน 5% ส่งผลให้ยอดการผลิตเหล็กดิบสะสม 4 เดือนแรกปีนี้อยู่ที่ 551 ล้านตัน เพิ่มขึ้น 5.2% จากช่วงเวลาเดียวกันของปีก่อน ยอดการผลิตเหล็กดิบรายวันเฉลี่ยทั่วโลกเพิ่มขึ้นจากเดือนมีนาคม 1.3% อยู่ที่เฉลี่ย 4.74 ล้านตันต่อวัน ส่วนอัตราการใช้กำลังการผลิตเหล็กดิบของโลกเดือนเมษายนเพิ่มขึ้นทำสถิติสูงสุดในรอบ 34 เดือนนับตั้งแต่เดือนมิถุนายน 2014 อยู่ที่ 73.6% ของกำลังการผลิตเหล็กดิบทั้งหมด

ประเทศจีนซึ่งถือว่ามียอดการผลิตเหล็กดิบประมาณครึ่งหนึ่งของการผลิตเหล็กดิบทั่วโลก มียอดการผลิตเหล็กดิบเดือนเมษายน 2560 อยู่ที่ 72.8 ล้านตัน ปรับตัวเพิ่มขึ้นจากช่วงเวลาเดียวกันของปีก่อน 4.9% ทำสถิติสูงสุดในเดือนเมษายนที่ผ่านมา ส่วนยอดการผลิตเหล็กดิบของประเทศอินเดีย ญี่ปุ่น ไต้หวัน และประเทศไทยปรับตัวเพิ่มขึ้นทั้งหมดในเดือนเมษายน ขณะที่ยอดการผลิตเหล็กดิบของเกาหลีใต้หดตัวลดลง 2.9%

ยอดการผลิตเหล็กดิบของภูมิภาคยุโรปเพิ่มขึ้น 6.1% เมื่อเทียบกับช่วงเวลาเดียวกันของปีที่ผ่านมา อยู่ที่ 14.3 ล้านตัน ยอดการผลิตเหล็กดิบของประเทศเยอรมัน ฝรั่งเศส โปแลนด์ และเบลเยียมเพิ่มขึ้นในเดือนเมษายน 2017 เมื่อเทียบกับช่วงเวลาเดียวกันของปีก่อน ส่วนยอดการผลิตเหล็กดิบของอิตาลี สเปน สาธารณรัฐเช็ก และตุรกีเพิ่มขึ้น 6.5% เมื่อเทียบกับช่วงเวลาเดียวกันของปีก่อน

ภูมิภาค CIS เป็นภูมิภาคเดียวที่มียอดการผลิตเหล็กดิบหดตัวในเดือนเมษายน โดยยอดการผลิตเหล็กดิบของภูมิภาคนี้อยู่ที่ 8.4 ล้านตัน หดตัว 3.2% เมื่อเทียบกับช่วงเวลาเดียวกันของปีก่อน ยอดการผลิตเหล็กดิบของยูเครนหดตัว 28.6% เมื่อเทียบกับช่วงเวลาเดียวกันของปีที่ผ่านมา ส่วนยอดการผลิตเหล็กดิบของรัสเซีย คาซัคสถาน และ เบลารุสเพิ่มขึ้นในเดือนเมษายน 2017

ภูมิภาคอเมริกาเหนือมียอดการผลิตเหล็กดิบเพิ่มขึ้น 2.9% ในเดือนเมษายน 2017 อยู่ที่ 9.6 ล้านตัน ผลจากยอดการผลิตเหล็กดิบของสหรัฐฯ แคนาดา แม็กซิโกที่ปรับตัวเพิ่มขึ้น ส่วนภูมิภาคอเมริกาใต้มียอดการผลิตเหล็กดิบอยู่ที่ 3.6 ล้านตัน เพิ่มขึ้นจากช่วงเวลาเดียวกันของปีก่อน 22% ด้วยแรงหนุนจากยอดการผลิตดิบของประเทศบราซิล อาร์เจนตินา ชิลี และประเทศอื่นๆ ในภูมิภาคที่ปรับตัวเพิ่มขึ้นในเดือนเมษายนที่ผ่านมา

ยอดการผลิตเหล็กภูมิภาคแอฟริกาเดือนเมษายน 2017 เพิ่มขึ้น 12.3% เมื่อเทียบกับช่วงเวลาเดียวกันของปีก่อน โดยยอดการผลิตเหล็กดิบของอียิปต์เพิ่มขึ้นอย่างมาก 45.2% ขณะที่ยอดการผลิตเหล็กดิบของแอฟริกาใต้หดตัว

ภูมิภาคตะวันออกกลางยอดการผลิตเหล็กดิบขยายตัว 12% เมื่อเทียบกับช่วงเวลาเดียวกันของปีก่อน โดยยอดการผลิตเหล็กดิบของอิหร่านและสหรัฐอาหรับเอมิเรตส์ขยายตัว 15% และ 24.4% ตามลำดับ



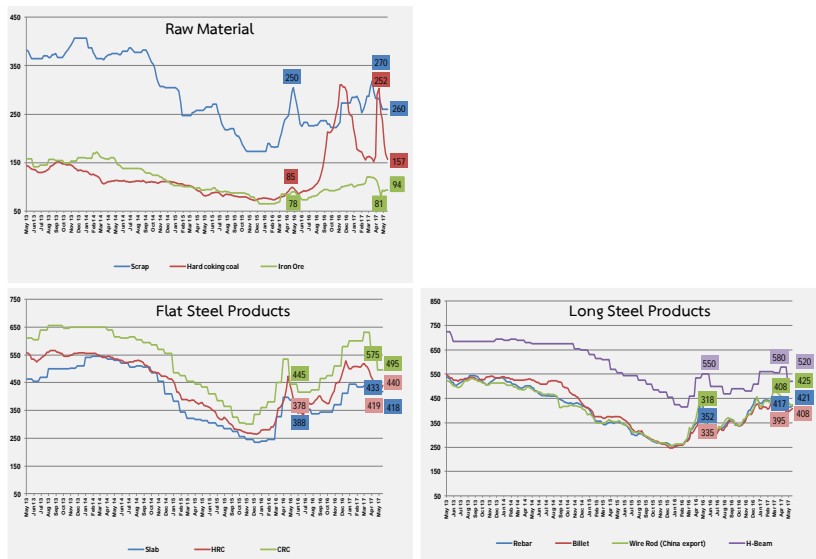
Rank	Region	Apr 2017	Apr 2016	% change Apr 17/16	4 months		%Change 4 months
					2017	2016	
1	Asia	98,596	94,036	4.8%	378,225	360,301	5.0%
2	European Union (28)	14,296	13,472	6.1%	56,840	54,408	4.5%
3	North America	9,555	9,284	2.9%	38,511	36,639	5.1%
4	C.I.S. (6)	8,440	8,717	-3.2%	33,576	33,672	-0.3%
5	South America	3,633	2,974	22.1%	13,990	12,541	11.5%
6	Other Europe	3,316	3,069	8.0%	12,802	11,332	13.0%
7	Middle East	2,674	2,387	12.0%	10,231	9,153	11.8%
8	Africa	1,104	983	12.3%	4,454	3,960	12.5%
9	Oceania	466	417	11.7%	1,880	1,722	9.2%
10	Other E.U. (28) (e)	490	470	4.3%	1,910	1,691	13.0%
Total 67 countries		142,080	135,340	5.0%	550,509	523,728	5.1%

Source: World Steel Association

ราคาเหล็กนำเข้าภูมิภาคเอเชียตะวันออกเฉียงใต้เดือนพฤษภาคม พ.ศ. 2560 ส่วนใหญ่ปรับตัวลดลงเล็กน้อยเมื่อเทียบกับเดือนก่อน ราคาวัตถุดิบพิเศษเหล็กนำเข้าในภูมิภาคเอเชียตะวันออกเฉียงใต้ลดลงจากเดือนก่อนหน้า \$10 ต่อตัน เหล็กอยู่ที่ \$260 ต่อตัน ราคาเหล็กสำเร็จรูป Billet เพิ่มขึ้น \$13 ต่อตัน เมื่อเทียบกับเดือนก่อนหน้า เหล็กอยู่ที่ \$408 ต่อตัน ส่วนราคา Slab ลดลง \$15 ต่อตัน เหล็กอยู่ที่ \$418 ต่อตัน ตามลำดับ

ราคามลพิษเหล็กสำเร็จรูปส่วนใหญ่มีแนวโน้มลดลงยกเว้นราคาเหล็กแผ่นรีดร้อนปรับตัวเพิ่มขึ้นเล็กน้อยเมื่อเทียบกับเดือนที่ผ่านมา โดยราคาเหล็กแผ่นรีดร้อนนำเข้าภูมิภาคเอเชียตะวันออกเฉียงใต้เพิ่มขึ้น 5% เมื่อเทียบกับเดือนก่อนหน้า เหล็กอยู่ที่ \$440 ต่อตัน ส่วนราคาเหล็กแผ่นรีดเย็นลดลง 13.9% เมื่อเทียบกับเดือนก่อน เหล็กอยู่ที่ \$495 ต่อตัน สำหรับราคาเหล็กเส้นก่อสร้างเหล็กอยู่ที่ \$421 ต่อตัน เหล็กโครงสร้างรูปพรรณเหล็กอยู่ที่ \$520 ต่อตันในเดือนพฤษภาคม 2560

ความเคลื่อนไหวราคาเหล็กนำเข้าในภูมิภาคเอเชียตะวันออกเฉียงใต้เดือนพฤษภาคม 2560



Source: SBB

สรุปสถานการณ์อุตสาหกรรมเหล็กไทย

ยอดการผลิตเหล็กเดือนเมษายน พ.ศ. 2560 อยู่ที่ 649,514 ตัน หดตัว 25% เมื่อเทียบกับช่วงเวลาเดียวกันของปีที่ผ่านมา จำแนกเป็นการผลิตเหล็กทรงยาว 428,958 ตัน หดตัว 33% เมื่อเทียบกับช่วงเวลาเดียวกันของปีที่ผ่านมา และการผลิตเหล็กทรงแบนอยู่ที่ 220,555 ตัน หดตัว 1.5% เมื่อเทียบกับช่วงเวลาเดียวกันของปีที่ผ่านมา

ยอดการใช้ผลิตภัณฑ์เหล็กสำเร็จรูปของไทยเดือนเมษายน พ.ศ. 2560 อยู่ที่ 1.37 ล้านตัน หดตัวจากช่วงเวลาเดียวกันของปีที่ผ่านมา 26% เป็นผลมาจากความต้องการใช้เหล็กในอุตสาหกรรมต่อเนื่องชะลอตัวลงและความล่าช้าของการลงทุนภาครัฐประกอบมีวันหยุดยาวในช่วงเทศกาลสงกรานต์ส่งผลให้ยอดการใช้เหล็กทรงยาวในเดือนเมษายน พ.ศ. 2560 หดตัว 34% อยู่ที่ 556,704 ตัน เป็นผลมาจากการใช้เหล็กเส้นและโครงสร้างรูปพรรณที่ลดลง 37.6% และการใช้เหล็กหลอดลดลง 28.5% ส่วนยอดการใช้เหล็กทรงแบนเดือนเมษายนอยู่ที่ 816,000 ตัน หดตัว 19% เมื่อเทียบกับช่วงเวลาเดียวกันของปีที่ผ่านมา

การนำเข้าผลิตภัณฑ์เหล็กรวมเดือนเมษายน พ.ศ. 2560 อยู่ที่ 1.41 ล้านตัน หดตัว 21.6 % เมื่อเทียบกับช่วงเวลาเดียวกันของปีที่ผ่านมา จำแนกเป็น (1) การนำเข้าวัตถุดิบ 197,592 ตัน เพิ่มขึ้น 90.3 เมื่อเทียบกับช่วงเวลาเดียวกันของปีก่อน โดยเป็นผลมาจากการนำเข้าเศษเหล็กที่ขยายตัว 97% (2) การนำเข้าเหล็กกึ่งสำเร็จรูปอยู่ที่ 369,148 ตัน หดตัว 40.6% เนื่องจากในช่วงเวลาเดียวกันของปีก่อนราคาเหล็กกึ่งสำเร็จรูปมีแนวโน้มเพิ่มขึ้นผู้ประกอบการจึงเร่งนำเข้าเพื่อสต็อกสินค้า (3) การนำเข้าเหล็กสำเร็จรูปอยู่ที่ 845,223 ตัน ลดลง 21.3% เมื่อเทียบกับช่วงเวลาเดียวกันของปีก่อน การนำเข้าผลิตภัณฑ์เหล็กสำเร็จรูปทรงแบนและทรงยาวหดตัวเกือบทั้งหมด ยอดการนำเข้าผลิตภัณฑ์เหล็กรีดร้อนหดตัวเกือบทั้งหมดยกเว้นเหล็กแผ่นรีดร้อนไร้สนิม ส่วนการนำเข้าเหล็กแผ่นรีดเย็นขยายตัวทุกผลิตภัณฑ์ การนำเข้าผลิตภัณฑ์เหล็กแผ่นเคลือบหดตัวทั้งหมด ยกเว้น Tinplate ขยายตัว 21.4% โดยส่วนใหญ่นำเข้ามาจากประเทศ เกาหลีใต้ จีน และเนเธอร์แลนด์ ตามลำดับ การนำเข้าเหล็กโครงสร้างรูปพรรณ เหล็กเส้นก่อสร้างและเหล็กหลอด ลดลง 61% 16% และ 38% ตามลำดับ

ด้านการส่งออกผลิตภัณฑ์เหล็กเดือนเมษายน พ.ศ. 2560 ขยายตัว 37.1% อยู่ที่ 192,896 ตัน เมื่อเทียบกับช่วงเวลาเดียวกันของปีก่อน จำแนกเป็นการส่งออกวัตถุดิบ 39,33 ตัน ผลิตภัณฑ์กึ่งสำเร็จรูป 31,396 ตัน โดยตลาดหลัก คือ ฟิลิปปินส์ และ อินโดนีเซีย ส่วนการส่งออกผลิตภัณฑ์เหล็กสำเร็จรูปอยู่ที่ 121,866 ตัน ขยายตัว 41% โดยส่วนใหญ่เป็นการส่งออก เหล็กโครงสร้างรูปพรรณ ตลาดหลักได้แก่ มาเลเซีย แอฟริกาใต้ ฟิลิปปินส์ รองลงมาคือการส่งออกเหล็กแผ่นเคลือบสังกะสี ตลาดหลักได้แก่ สหรัฐ สวีเดน และ พม่า ตามลำดับ

และเหล็กแผ่นรีดเย็น ตลาดหลักได้แก่ สหรัฐ เกาหลีใต้ และเบลเยียม ตามลำดับ



Table 3: Total Apparent Finished Steel Consumption (unit in tonne)


Apr 17			Production	Import	%y-o-y change	Export	%y-o-y change	Consumption	%y-o-y change
Total Apparent Finished Steel Consumption			649,514	845,223	-21.3%	121,866	41.1%	1,372,871	-25.8%
Long Product Finished Steel Consumption			428,958	193,647	-27.6%	65,901	7.1%	556,704	-34.1%
Long Product	Bar	Carbon steel	382,425	16,826	-9.5%	14,118	57.7%	395,841	-37.6%
		Stainless steel		916	9.3%	618	26.3%		
		Alloy steel		39,322	-18.9%	2,180	-38.1%		
	HR section	Carbon steel		6,344	-29.8%	32,744	7.8%		
		Stainless steel		333	25.4%	406	78.7%		
		Alloy steel		5	-99.9%	264	70.6%		
	Wire rod	Carbon steel	46,533	28,526	9.0%	590	34.1%	136,248	-28.5%
		Stainless steel		3,792	-18.5%	-	-		
		Alloy steel		57,998	-49.7%	11	109.6%		
	Cold-drawn bar				3,859	-13.2%	1,302	-14.4%	
Steel wire				16,855	1.6%	10,901	-15.0%		
Seamless pipe				18,871	23.9%	2,767	-8.1%		
Flat Product Finished Steel Consumption			220,555	651,576	-19.3%	55,965	125.0%	816,166	-18.9%
Flat Product	HR plate	Carbon steel	9,911	18,124	-31.6%	4	-97.1%	53,978	-19.6%
		Stainless steel		1,342	17.9%	134	1,424.6%		
		Alloy steel		24,801	-18.3%	62	67.5%		
	HR sheet	Carbon steel	210,644	94,321	-48.7%	478	-41.9%	499,406	-17.5%
		Carbon steel P&O		77,114	-7.1%	62	96.5%		
		Stainless steel		19,729	-18.1%	233	32.3%		
		Alloy steel		98,372	-2.4%	1	-99.5%		
	CR sheet	Carbon steel	175,351	65,912	17.0%	6,563	982.6%	264,968	11.8%
		Stainless steel		12,221	6.6%	6,154	-1.3%		
		Alloy steel		32,418	52.3%	8,217	7,025.7%		
	Coated	Galv.sheet (HDG)	63,615	90,268	-23.6%	20,613	553.2%	139,401	-22.7%
		Galv.sheet (EG)		6,711	-41.9%	580	225.1%		
		Tin plate	12,808	16,791	21.4%	560	393.4%	29,039	14.8%
		Tin free	16,359	4,879	-38.5%	-	-100.0%	21,238	-9.9%
		Other coated steel	34,213	55,195	-17.7%	2,803	-14.1%	86,605	-5.0%
Cold-formed section				645	-39.2%	127	-50.6%		
Welded pipe				32,733	-32.8%	9,374	-1.7%		

Remark : Apparent Steel Production accounted only hot-rolled steel product

Remark : **highlighted figures** are estimated.

Source: สถาบันเหล็กและเหล็กกล้าแห่งประเทศไทย

ติดตามข้อมูลเพิ่มเติมได้ที่

 www.isit.or.th

 iiu.isit.or.th



 ISIT.Thailand

 @isitthailand