



รายงานสถานการณ์อุตสาหกรรมเหล็กเดือนสิงหาคม ปี พ.ศ. 2560

สรุปสถานการณ์อุตสาหกรรมเหล็กโลก

ยอดการผลิตเหล็กดิบของ 67 ประเทศทั่วโลกเดือนสิงหาคม พ.ศ. 2560 อยู่ที่ 143.6 ล้านตัน ขยายตัวเพิ่มขึ้น 6.3% เมื่อเทียบกับช่วงเวลาเดียวกันของปีก่อน อัตราการใช้กำลังการผลิตเหล็กดิบของโลกลดลงเล็กน้อยเมื่อเทียบกับเดือนก่อนหน้าอยู่ที่ระดับ 72.2% ยอดการผลิตเหล็กดิบสะสมแปดเดือนแรกปีนี้อยู่ที่ 1,121.7 ล้านตัน เพิ่มขึ้น 4.9% เมื่อเทียบกับช่วงเวลาเดียวกันของปีที่ผ่านมา

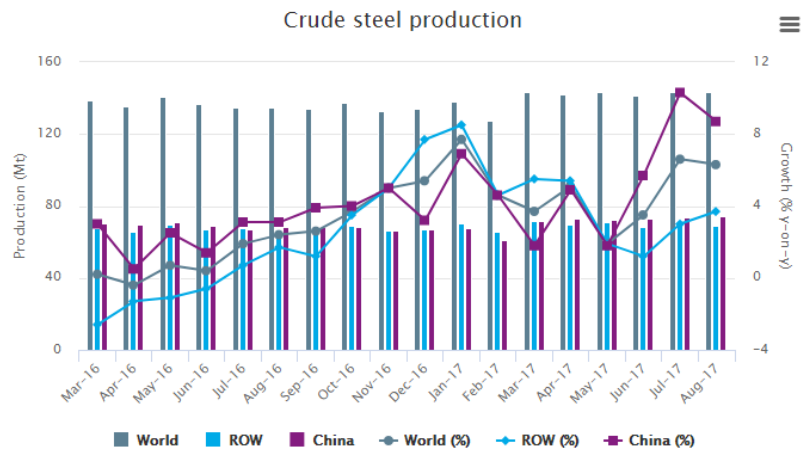
ยอดการผลิตเหล็กดิบภูมิภาคเอเชียเดือนสิงหาคม พ.ศ. 2560 เพิ่มขึ้น 7.2% Y-O-Y อยู่ที่ 101.2 ล้านตัน โดยทุกประเทศมียอดการผลิตเหล็กดิบเพิ่มขึ้นทั้งหมดยกเว้นประเทศญี่ปุ่น ยอดการผลิตเหล็กดิบของจีนเพิ่มขึ้น 8.7% อยู่ที่ 74.6 ล้านตัน อินเดียเพิ่มขึ้น 4.1% อยู่ที่ 8.47 ล้านตัน เกาหลีใต้เพิ่มขึ้น 4.9% อยู่ที่ 6.16 ล้านตัน และไต้หวันเพิ่มขึ้น 6.8% อยู่ที่ 1.96 ล้านตัน ขณะที่ยอดการผลิตเหล็กดิบของญี่ปุ่นหดตัว 2% Y-O-Y อยู่ที่ 8.7 ล้านตัน

ยอดการผลิตเหล็กดิบภูมิภาคยุโรปเพิ่มขึ้น 3.6 % Y-O-Y ด้วยแรงหนุนจากยอดการผลิตเหล็กดิบของประเทศเยอรมัน อิตาลี ฝรั่งเศส และสหราชอาณาจักร ขยายตัว 3.3% 0.4% 15.5% และ 7.9% ตามลำดับ ขณะที่ยอดการผลิตเหล็กดิบของสเปนหดตัว 2.7% Y-O-Y

ยอดการผลิตเหล็กดิบของ CIS หดตัว 1.4% Y-O-Y โดยยอดการผลิตเหล็กดิบของประเทศยูเครนและรัสเซียหดตัว 5.5% และ 5.0% ตามลำดับ

ยอดการผลิตเหล็กดิบภูมิภาคอเมริกาเหนือเดือนสิงหาคม พ.ศ. 2560 อยู่ที่ 9.97 ล้านตัน โดยยอดการผลิตเหล็กดิบของประเทศแคนาดาและสหรัฐอเมริกาขยายตัว 11.3% และ 6.3% ตามลำดับ ยอดการผลิตเหล็กดิบภูมิภาคอเมริกาใต้เพิ่มขึ้น 1.6% อยู่ที่ 3.76 ล้านตัน โดยยอดผลิตเหล็กดิบของประเทศบราซิลเพิ่มขึ้น 1.2%

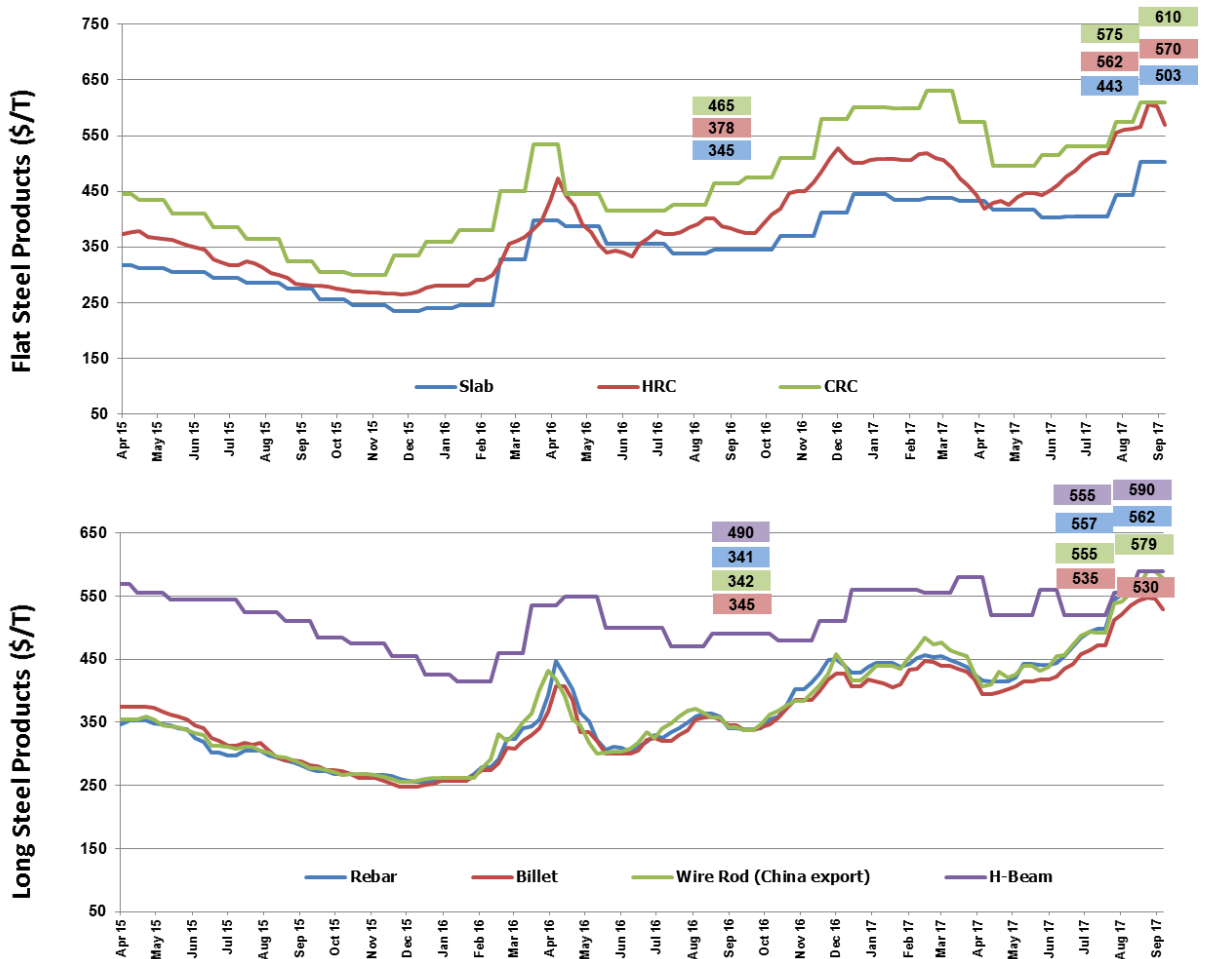
ส่วนยอดการผลิตเหล็กดิบของประเทศในภูมิภาคตะวันออกกลางและแอฟริกาขยายตัวเพิ่มขึ้น 9.6% และ 20.9% Y-O-Y ตามลำดับ



Source: World Steel Association



ราคาเหล็กนำเข้าภูมิภาคเอเชียตะวันออกเฉียงใต้เดือนกันยายน พ.ศ. 2560 ส่วนใหญ่ปรับตัวเพิ่มขึ้นเกือบผลิตภัณฑ์เหล็กทรงแบน ราคา slab ในตลาด East Asia เพิ่มขึ้น 60 ดอลลาร์สหรัฐต่อตันเมื่อเทียบกับเดือนก่อนหน้า อยู่ที่ระดับ 503 ดอลลาร์สหรัฐต่อตัน ส่วนราคา HRC ปรับเพิ่มขึ้นไปอยู่ที่ 570 ดอลลาร์สหรัฐต่อตัน จาก 562 ดอลลาร์สหรัฐต่อตันในเดือนก่อนหน้า สำหรับเหล็กทรงยาวราคาซื้อขายในตลาด East Asia ราคา Billet เพิ่มขึ้นในช่วงต้นเดือนกันยายนและปรับตัวลงอีกครั้งในช่วงปลายเดือนลงอยู่ที่ 530 ดอลลาร์สหรัฐต่อตัน ราคาเหล็กเส้น rebar เพิ่มขึ้น ไปอยู่ที่ 562 ดอลลาร์สหรัฐต่อตัน ขณะที่ราคาเหล็กโครงสร้างรูปพรรณรีดร้อนเพิ่มขึ้นไปอยู่ที่ 590 ดอลลาร์สหรัฐต่อตัน จาก 555 ดอลลาร์สหรัฐต่อตันในเดือนก่อนหน้า



Source: SBB

สรุปสถานการณ์อุตสาหกรรมเหล็กไทย

ยอดการผลิตเหล็กเดือนสิงหาคม พ.ศ. 2560 อยู่ที่ 629,864 ตัน ขยายตัว 30.9% เมื่อเทียบกับช่วงเวลาเดียวกันของปีที่ผ่านมา จำแนกเป็นการผลิตเหล็กทรงยาวอยู่ที่ 365,282 ตัน เพิ่มขึ้นตัว 59.5% และการผลิตเหล็กทรงแบนอยู่ที่ 264,582 ตัน ขยายตัว 4.8% เมื่อเทียบกับช่วงเวลาเดียวกันของปีก่อน

ยอดการใช้ผลิตภัณฑ์เหล็กสำเร็จรูปของไทยเดือนสิงหาคม พ.ศ. 2560 ขยายตัวครั้งแรกในรอบปีอยู่ที่ 1.53 ล้านตัน เพิ่มขึ้น 3.8% จากช่วงเวลาเดียวกันของปีที่ผ่านมา โดยยอดการใช้เหล็กทรงยาวในเดือนสิงหาคม พ.ศ. 2560 ขยายตัว 42.2% อยู่ที่ 540,316 ตัน เป็นผลมาจากการใช้เหล็กเส้นและโครงสร้างรูปพรรณที่เพิ่มขึ้น 40.0% และการใช้เหล็กทวลดลง 49.7% ส่วนยอดการใช้เหล็กทรงแบนเดือนสิงหาคมอยู่ที่ 993,803 ตัน หดตัว 9.5% เมื่อเทียบกับช่วงเวลาเดียวกันของปีที่ผ่านมา

การนำเข้าผลิตภัณฑ์เหล็กรวมเดือนสิงหาคม 2560 ขยายตัว 17% เมื่อเทียบกับปีที่ผ่านมา อยู่ที่ 1.65 ล้านตัน การนำเข้าในส่วนของวัตถุดิบและผลิตภัณฑ์สำเร็จรูปขยายตัว 122% และ 85% เมื่อเทียบกับปีที่ผ่านมา ตามลำดับ ขณะที่การนำเข้าผลิตภัณฑ์เหล็กสำเร็จรูปหดตัว 6% เมื่อเทียบกับปีที่ผ่านมา

ด้านการส่งออกผลิตภัณฑ์เหล็กรวมทุกประเภทเดือนสิงหาคม 2560 อยู่ที่ 195,000 ตัน หดตัว 7% โดยการส่งออกผลิตภัณฑ์เหล็กสำเร็จรูปและวัตถุดิบหดตัว 49% และ 22% ขณะที่การส่งออกเหล็กสำเร็จรูปขยายตัว 19% ส่วนใหญ่เป็นการส่งออกเหล็กโครงสร้างรูปพรรณ ตลาดส่งออกหลักได้แก่ มาเลเซีย ฟิลิปปินส์ และ นิวซีแลนด์ รองลงมาคือ ท่อเหล็ก ตลาดส่งออกหลักได้แก่ สหรัฐอเมริกา มาเลเซีย ออสเตรเลีย และ สเปน ลาว ตามลำดับ



Table 3: Total Apparent Finished Steel Consumption (unit in tonne)

Aug 17			Production	Import	%y-o-y change	Export	%y-o-y change	Consumption	%y-o-y change		
Total Apparent Finished Steel Consumption			629,864	1,039,196	-6.4%	134,941	19.3%	1,534,119	3.8%		
Long Product Finished Steel Consumption			365,282	260,450	21.2%	85,416	33.6%	540,316	42.2%		
Long Product	Bar	Carbon steel	295,540	17,937	-0.4%	10,671	73.4%	310,000	40.0%		
		Stainless steel		288	-71.6%	68	-93.6%				
		Alloy steel		29,742	-11.6%	2,844	-57.2%				
	HR section	Carbon steel		10,747	-15.8%	30,978	10.2%				
		Stainless steel		290	-17.3%	-	-100.0%				
		Alloy steel		17	-83.8%	-	-100.0%				
	Wire rod	Carbon steel	69,742	21,559	-22.2%	4,429	1,079.4%			210,737	49.7%
		Stainless steel		6,701	20.6%	-	-				
		Alloy steel		117,175	52.5%	11	-13.4%				
	Cold-drawn bar				9,203	97.0%	3,238	94.2%			
Steel wire				23,902	14.5%	18,022	25.2%				
Seamless pipe				22,889	70.3%	15,155	185.7%				
Flat Product Finished Steel Consumption			264,582	778,746	-13.0%	49,525	0.7%	993,803	-9.5%		
Flat Product	HR plate	Carbon steel	9,386	22,312	37.1%	32	-40.4%	41,415	-12.5%		
		Stainless steel		2,329	-11.3%	50	-7.3%				
		Alloy steel		7,490	-18.1%	20	530.3%				
	HR sheet	Carbon steel	255,196	107,520	-21.2%	457	-62.8%	600,415	-14.0%		
		Carbon steel P&O		82,297	-8.8%	344	26,691.3%				
		Stainless steel		15,538	-37.5%	48	5.9%				
		Alloy steel		140,715	-34.6%	2	109.4%				
	CR sheet	Carbon steel	143,815	87,596	10.3%	3,850	-47.8%	264,842	-2.1%		
		Stainless steel		15,061	-15.0%	7,587	-2.4%				
		Alloy steel		33,478	17.9%	3,671	1,084.5%				
	Coated	Galv.sheet (HDG)	70,195	107,314	-15.2%	17,372	115.9%	168,860	-17.0%		
		Galv.sheet (EG)		8,820	-33.8%	97	-93.1%				
		Tin plate	9,319	16,459	-2.3%	258	69.1%			25,520	-17.6%
		Tin free	8,788	7,290	-33.3%	-	-			16,078	-37.4%
		Other coated steel	21,460	79,779	17.4%	4,165	0.1%			97,074	4.7%
	Cold-formed section				560	-17.7%	895	181.1%			
Welded pipe				44,188	15.7%	10,677	-41.5%				

Remark : Apparent Steel Production accounted only hot-rolled steel product

Remark : [highlighted figures](#) are estimated.

Source: สถาบันเหล็กและเหล็กกล้าแห่งประเทศไทย

ติดตามข้อมูลเพิ่มเติมได้ที่



www.isit.or.th



iiu.isit.or.th

iiu



ISIT.Thailand



@isitthailand