

รายงานสถานการณ์อุตสาหกรรมเหล็กเดือนตุลาคม ปี พ.ศ. 2558

สรุปสถานการณ์อุตสาหกรรมเหล็กโลก



ที่มา: World Steel Association (WSA)

ปริมาณการผลิตเหล็กดิบของโลก เดือนตุลาคม พ.ศ. 2558

สถานการณ์อุตสาหกรรมเหล็กโลกเดือนตุลาคม พ.ศ. 2558 ปริมาณการผลิตเหล็กดิบของโลก อยู่ที่ 134 ล้านตัน ลดลง -3.1% จากช่วงเดียวกันของปีที่ผ่านมา ส่งผลให้ยอดการผลิตเหล็กดิบโลกสะสม 10 เดือนแรกปีนี้หดตัว -2.5% อยู่ที่ 1,339 ล้านตัน หากพิจารณาเป็นรายภูมิภาค พบว่า ยอดการผลิตเหล็กดิบลดลงเกือบทุกภูมิภาคทั่วโลก

ยอดการผลิตเหล็กดิบของสหภาพยุโรปหดตัว -3.8% อยู่ที่ 14.19 ล้านตัน โดยยอดการผลิตเหล็กดิบของประเทศฝรั่งเศส อิตาลี และสเปน หดตัว -20.9% -8.6% และ -3.1% อยู่ที่ 1.2 ล้านตัน 1.9 ล้านตัน และ 1.3 ล้านตัน ตามลำดับ ขณะที่ยอดการผลิตเหล็กดิบของประเทศเยอรมันขยายตัว 2.7% อยู่ที่ 3.6 ล้านตัน ส่วนยอดการผลิตเหล็กดิบของกลุ่มประเทศอเมริกาเหนือ (North America) อเมริกาใต้ (South America) -6.1% และ -2.5% อยู่ที่ 9.6 ล้านตัน และ 4.0 ล้านตัน ตามลำดับ

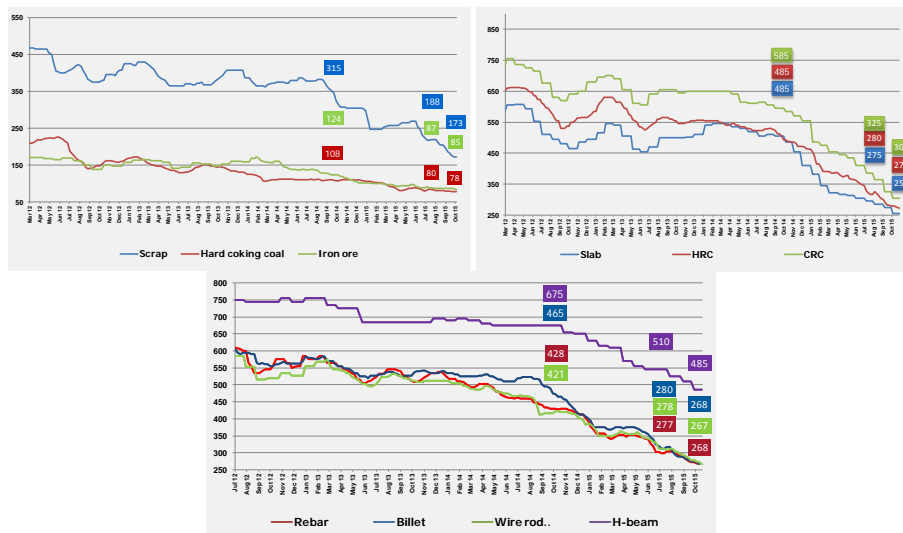
สำหรับยอดการผลิตเหล็กดิบในภูมิภาคเอเชีย (Asia) เดือนตุลาคม พ.ศ. 2558 อยู่ที่ 90.7 ล้านตัน หดตัว -3.0% เมื่อเทียบกับช่วงเวลาเดียวกันของปีก่อน เป็นผลมาจากความต้องการใช้เหล็กที่ลดลงตามการชะลอตัวทางเศรษฐกิจ โดยประเทศจีนผู้ผลิตเหล็กรายใหญ่ที่สุดของโลกมียอดการผลิตลดลง -3.1% อยู่ที่ 66.1 ล้านตัน เช่นเดียวกับประเทศญี่ปุ่น เกาหลีใต้ และไต้หวัน ที่ยอดการผลิตเหล็กปรับตัวลดลง -3.8%, -5.6%, และ -17.6% อยู่ที่ 9.0 ล้านตัน 5.8 ล้านตัน และ 1.7 ล้านตัน ตามลำดับ ขณะที่ยอดการผลิตเหล็กดิบของประเทศอินเดียขยายตัว 4.9% อยู่ที่ 7.5 ล้านตัน

ตารางปริมาณการผลิตเหล็กดิบของโลกตามรายภูมิภาค ข้อมูลเดือนตุลาคม พ.ศ. 2557 และ พ.ศ. 2558

Rank	Region	Oct 2015	Oct 2014	% change Sep 15/14	10 months		% change
					2015	2014	
1	Asia	90,737	93,530	-3.0%	912,548	931,973	-2.1%
2	European Union (28)	14,191	14,754	-3.8%	141,291	142,605	-0.9%
3	North America	9,606	10,231	-6.1%	94,805	101,481	-6.6%
4	CIS (6)	8,284	8,341	-0.7%	84,124	88,944	-5.4%
5	South America	3,961	4,061	-2.5%	37,358	37,872	-1.4%
6	Other Europe	2,996	2,909	3.0%	28,691	30,305	-5.3%
7	Middle East	2,267	2,490	-9.0%	23,258	23,189	0.3%
8	Africa	1,096	1,113	-1.5%	11,602	11,975	-3.1%
9	Oceania	501	513	-2.3%	4,854	4,627	4.9%
10	China	66,124	68,240	-3.1%	672,847	686,777	-2.0%
Total 65 countries		133,640	137,942	-3.1%	1,338,835	1,373,323	-2.5%

ที่มา: World Steel Association (WSA)

ราคาผลิตภัณฑ์เหล็กในตลาดโลก



ที่มา: Steel Business Briefing (SBB)

ระดับราคาวัตถุดิบในตลาดโลกเดือนตุลาคม พ.ศ. 2558 ยังคงปรับตัวลดลงอย่างต่อเนื่อง โดยเฉพาะเหล็ก (Scrap HMS 1/2 80:20) ปรับตัวลดลงมาอยู่ที่ \$176/ตัน CFR East Asia Import ขณะที่เศษเหล็กขี้ (Shredded Scrap) มีราคาเฉลี่ยในเดือนตุลาคมอยู่ที่ \$177/ตัน FOB Rotterdam

สำหรับราคาผลิตภัณฑ์เหล็กในภูมิภาคเอเชียเดือนตุลาคม 2558 ลดลงเกือบทุกผลิตภัณฑ์ โดยราคา Slab อยู่ที่ \$255/ตัน CFR East Asia Import ลดลง \$20/ตัน เมื่อเทียบกับเดือนที่ผ่านมา ส่วนเหล็กแผ่นรีดร้อนลดลงมาอยู่ที่ \$273/ตัน CFR East Asia Import เหล็กแผ่นรีดเย็นลดลงมาอยู่ที่ \$305/ตัน CFR East Asia Import

เช่นเดียวกับราคาผลิตภัณฑ์เหล็กทรงยาว ราคา Billet ลดลงจากเดือนที่ผ่านมา \$12/ตัน อยู่ที่ \$268/ตัน เหล็กเส้น \$268/ตัน CFR East Asia Import และเหล็กถวด \$267/ตัน China Domestic

สรุปสถานการณ์อุตสาหกรรมเหล็กจีน

สำหรับสถานการณ์อุตสาหกรรมเหล็กจีนในเดือนตุลาคม พ.ศ. 2558 พบว่า ยอดการผลิตและการใช้เหล็ก ลดลงตามสถานะเศรษฐกิจที่ชะลอตัว โดยปริมาณการผลิตเหล็กดิบหรือผลิตภัณฑ์เหล็กสำเร็จรูปของจีน ปรับตัวลดลง -2.10% เมื่อเทียบกับช่วงเดียวกันของปีที่ผ่านมา อยู่ที่ 66.12 ล้านตัน ส่วนการผลิตเหล็กสำเร็จรูปในเดือน ตุลาคม พ.ศ. 2558 ปรับตัวลดลงเช่นกัน -3.3% อยู่ที่ 66.8 ล้านตัน โดยยอดการผลิตเหล็กทรงยาวในเดือนตุลาคม พ.ศ. 2558 อยู่ที่ 41.1 ล้านตัน หดตัว -4.9% จากช่วงเดียวกันของปีที่ผ่านมา เป็นผลมาจากยอดการผลิตเหล็กเส้น และเหล็กถวดที่ลดลง -12.4% และ -8.1% อยู่ที่ 5.8 ล้านตัน และ 11.9 ล้านตัน ตามลำดับ ขณะที่ปริมาณการผลิตเหล็กโครงสร้างรูปพรรณขยายตัว 4.5% อยู่ที่ 1.2 ล้านตัน ส่วนยอดการผลิตเหล็กทรงแบนในเดือนตุลาคม พ.ศ. 2558 อยู่ที่ 26.6 ล้านตัน ลดลง -0.6% เมื่อเทียบกับช่วงเวลาเดียวกันของปีที่ผ่านมา หากพิจารณาตามรายผลิตภัณฑ์ พบว่า ยอดการผลิตเหล็กแผ่นรีดร้อนอยู่ที่ 20.8 ล้านตัน ขยายตัว 1.2% จากช่วงเดียวกันของปีก่อน ขณะที่ยอดการผลิตเหล็กแผ่นหนาและเหล็กแผ่นรีดเย็นหดตัว -6.7% และ -3.4% เมื่อเทียบกับช่วงเดียวกันของปีที่ผ่านมา อยู่ที่ 5.9 ล้านตัน และ 7.7 ล้านตัน ตามลำดับ

สำหรับปริมาณการใช้เหล็กสำเร็จรูปของจีนในเดือนตุลาคม พ.ศ. 2558 อยู่ที่ 62.2 ล้านตัน ลดลง -4.7% เมื่อเทียบกับช่วงเวลาเดียวกันของปีที่ผ่านมา โดยปริมาณการใช้เหล็กทรงยาวหดตัว -6.6% อยู่ที่ 38.3 ล้านตัน หากพิจารณารายผลิตภัณฑ์ พบว่า ปริมาณการใช้เหล็กโครงสร้างรูปพรรณขยายตัว 1.1% อยู่ที่ 5.2 ล้านตัน ขณะที่ปริมาณการใช้เหล็กเส้น และเหล็กถวด หดตัว -28.5% และ -6.8% เมื่อเทียบกับช่วงเวลาเดียวกันของปีที่ผ่านมา อยู่ที่ 5.39 ล้านตัน 3.4 ล้านตัน และ 11.0 ล้านตัน ตามลำดับ ส่วนปริมาณการใช้เหล็กทรงแบนอยู่ที่ 23.8 ล้านตัน หดตัว -1.3% เมื่อเทียบกับช่วงเวลาเดียวกันของปีที่ผ่านมา หากพิจารณาตามรายผลิตภัณฑ์ พบว่า ปริมาณการใช้เหล็กแผ่นรีดร้อนขยายตัว 0.9% เมื่อเทียบกับช่วงเวลาเดียวกันของปีที่ผ่านมา อยู่ที่ 19.8 ล้านตัน ขณะที่ปริมาณการใช้เหล็กแผ่นหนาและเหล็กแผ่นรีดเย็นหดตัวจากช่วงเวลาเดียวกันของปีที่ผ่านมา -5.6% และ -1.8% อยู่ที่ 5.4 ล้านตัน และ 7.5 ล้านตัน ตามลำดับ

ในส่วนของการส่งออกผลิตภัณฑ์เหล็กของจีน พบว่า การส่งออกผลิตภัณฑ์เหล็กของจีนยังคงขยายตัว ในช่วงเดือนตุลาคม พ.ศ. 2558 โดยส่งออกเหล็กเส้นมากที่สุด 2.5 ล้านตัน ขยายตัว 26% เมื่อเทียบกับช่วงเวลาเดียวกันของปีที่ผ่านมา รองลงมาคือ เหล็กแผ่นเคลือบ 1.6 ล้านตัน ขยายตัว 7.5% เมื่อเทียบกับช่วงเวลาเดียวกันของปีที่ผ่านมา และเหล็กแผ่นรีดร้อน 1.2 ล้านตัน ขยายตัว 3.9% เมื่อเทียบกับช่วงเวลาเดียวกันของปีที่ผ่านมา



ตารางปริมาณการผลิต ปริมาณการใช้ การนำเข้าและส่งออก ผลิตภัณฑ์เหล็กของจีน

unit : 1,000 tonnes

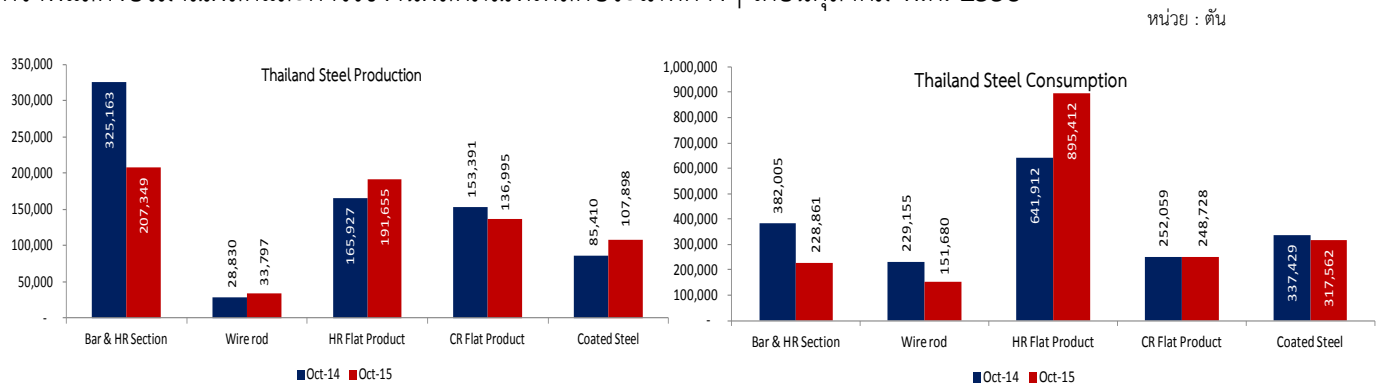
Type of products	2015									
	Jan	Feb	Mar	Apr	May	Jun	Jul	Aug	Sep	Oct
Crude steel										
Output	68,581	61,945	69,483	68,910	69,953	68,946	65,836	66,944	66,118	66,124
Import	49	13	20	17	28	20	42	17	53	15
Export	0	1	0	2	0	0	0	0	2	1
Apparent consumption	68,630	61,957	69,503	68,926	69,981	68,966	65,878	66,961	66,168	66,138
Long products										
Output	34,768	38,495	42,799	43,208	43,746	43,456	40,044	42,121	42,052	41,133
Import	130	83	134	143	120	122	117	98	114	106
Export	2,798	2,268	2,119	2,360	2,937	3,025	3,740	3,582	3,841	2,932
Apparent consumption	32,100	36,310	40,814	40,991	40,929	40,553	36,421	38,638	38,325	38,307
Section										
Output	4,769	5,281	6,180	6,154	6,300	6,957	5,749	5,954	5,800	5,641
Import	38	20	40	36	31	33	22	18	20	23
Export	450	391	370	445	502	531	531	358	429	419
Apparent consumption	4,357	4,910	5,850	5,745	5,829	6,458	5,240	5,614	5,391	5,245
Bar										
Output	5,250	5,812	6,416	6,451	6,464	6,164	5,550	5,959	6,040	5,822
Import	42	25	39	45	37	39	45	35	34	35
Export	2,338	1,867	1,726	1,891	2,418	2,475	3,191	3,201	3,397	2,495
Apparent consumption	2,954	3,970	4,729	4,605	4,082	3,728	2,405	2,793	2,676	3,362
Wire rod										
Output	10,169	11,259	13,103	13,347	13,335	12,911	12,230	12,687	12,388	11,904
Import	45	36	50	53	49	45	49	43	60	45
Export	1,295	896	745	795	1,071	1,010	1,050	952	1,234	928
Apparent consumption	8,919	10,399	12,408	12,605	12,312	11,946	11,228	11,778	11,214	11,020
Flat products										
Output	24,856	27,518	28,644	27,400	28,409	28,051	27,019	27,012	26,378	26,642
Import	640	547	702	692	487	719	450	650	585	580
Export	4,134	2,829	3,383	3,549	2,564	3,129	2,316	3,501	4,221	3,342
Apparent consumption	21,362	25,236	25,963	24,543	26,332	25,640	25,153	24,161	22,741	23,880
Plate										
Output	5,534	6,127	6,009	6,308	6,922	6,892	6,194	6,271	6,008	5,860
Import	128	109	127	116	123	138	146	144	127	152
Export	695	443	611	703	690	584	687	635	771	613
Apparent consumption	4,967	5,793	5,525	5,721	6,355	6,446	5,653	5,780	5,365	5,399
HR sheet										
Output	19,322	21,391	22,635	21,092	21,487	21,159	20,825	20,741	20,370	20,782
Import	174	170	211	239	221	244	166	218	166	186
Export	1,830	1,054	1,231	1,261	1,135	1,037	1,061	1,363	1,718	1,154
Apparent consumption	17,666	20,507	21,615	20,070	20,573	20,366	19,930	19,596	18,818	19,814
CR sheet										
Output	6,667	7,382	8,511	8,338	8,624	8,345	8,019	8,008	8,103	7,693
Import	321	200	313	309	214	276	226	232	264	218
Export	664	455	501	561	463	512	479	623	567	436
Apparent consumption	6,324	7,127	8,323	8,086	8,375	8,109	7,766	7,617	7,800	7,475
Coated sheet										
Output	4,659	5,159	5,890	5,818	6,120	6,391	5,849	5,841	5,920	5,735
Import	338	268	365	337	143	337	138	287	291	242
Export	1,609	1,332	1,541	1,585	739	1,508	568	1,503	1,732	1,576
Apparent consumption	3,388	4,095	4,714	4,570	5,524	5,220	5,419	4,625	4,479	4,401

ที่มา : Steelhome

สรุปสถานการณ์อุตสาหกรรมเหล็กไทย

ปริมาณการใช้ผลิตภัณฑ์เหล็กสำเร็จรูปของไทยเดือนตุลาคม พ.ศ. 2558 หดตัว -21.31% เมื่อเทียบกับช่วงเวลาเดียวกันของปีที่ผ่านมา อยู่ที่ 1.3 ล้านตัน สอดคล้องกับตัวเลขการผลิตเหล็กสำเร็จรูปภายในประเทศหดตัว -16.8% เมื่อเทียบกับช่วงเดือนเดียวกันของปีก่อน หากพิจารณาปริมาณการใช้จำแนกตามผลิตภัณฑ์เหล็กพบว่า ในเดือนตุลาคม พ.ศ. 2558 ปริมาณการใช้เหล็กทรงยาวหดตัว -36.99% เมื่อเทียบกับช่วงเดือนเดียวกันของปีก่อน อยู่ที่ 404,961 ตัน ในขณะที่ปริมาณการใช้เหล็กทรงแบนหดตัว -11.33% เมื่อเทียบกับช่วงเดือนเดียวกันของปีก่อน อยู่ที่ 895,412 ตัน

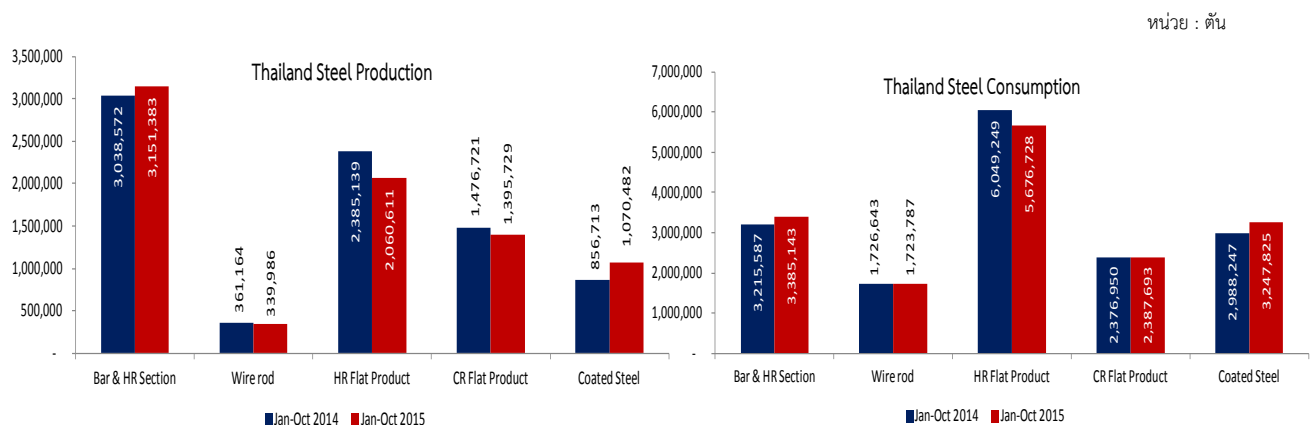
กราฟแสดงปริมาณผลิตและการใช้งานผลิตภัณฑ์เหล็กประเภทต่างๆ เดือนตุลาคม พ.ศ. 2558



ที่มา : สถาบันเหล็กและเหล็กกล้าแห่งประเทศไทย

สำหรับปริมาณการใช้ผลิตภัณฑ์เหล็กสำเร็จรูปของไทยสะสม 10 เดือนแรกปี 2558 อยู่ที่ 14.3 ล้านตัน หดตัว 1.09% โดยปริมาณการใช้เหล็กทรงยาวขยายตัว 2.3% เมื่อเทียบกับช่วงเดือนเดียวกันของปีก่อน อยู่ที่ 5.4 ล้านตัน ขณะที่ปริมาณการใช้เหล็กทรงแบนหดตัว -3.03% เมื่อเทียบกับช่วงเดือนเดียวกันของปีก่อน อยู่ที่ 8.99 ล้านตัน ผลิตภัณฑ์เหล็กที่มีการใช้งานมากที่สุดคือ เหล็กแผ่นรีดร้อน 5.6 ล้านตัน รองลงมาคือ เหล็กเส้น 3.4 ล้านตัน และเหล็กแผ่นเคลือบ 3.2 ล้านตัน ตามลำดับ

กราฟแสดงปริมาณผลิตและการใช้งานผลิตภัณฑ์เหล็กประเภทต่างๆ ตั้งแต่เดือนมกราคม - ตุลาคม พ.ศ. 2558



ที่มา : สถาบันเหล็กและเหล็กกล้าแห่งประเทศไทย



การนำเข้าผลิตภัณฑ์เหล็กของไทยในเดือนตุลาคม พ.ศ. 2558 อยู่ที่ 1.27 ล้านตัน หดตัว 26% จากช่วงเวลาเดียวกันของปีที่ผ่านมา จำแนกเป็นการนำเข้าวัตถุดิบ 96,858 ตัน หดตัว -44% เมื่อเทียบกับช่วงเวลาเดียวกันของปีที่ผ่านมา ส่วนการนำเข้าผลิตภัณฑ์เหล็กสำเร็จรูป 224,427 ตัน หดตัว -28% เมื่อเทียบกับช่วงเวลาเดียวกันของปีที่ผ่านมา โดยการนำเข้า Billet หดตัว 36% อยู่ที่ 79,199 ตัน ขณะที่การนำเข้า Slab หดตัว -35% เมื่อเทียบกับช่วงเวลาเดียวกันของปีที่ผ่านมา อยู่ที่ 97,836 ตัน สำหรับการนำเข้าผลิตภัณฑ์เหล็กสำเร็จรูปในเดือนตุลาคมอยู่ที่ 948,484 ตัน หดตัว -23% เมื่อเทียบกับช่วงเวลาเดียวกันของปีที่ผ่านมา โดยผลิตภัณฑ์เหล็กทรงแบนที่มีการนำเข้ามากที่สุดคือ เหล็กแผ่นรีดร้อนชนิดม้วน 363,605 ตัน หดตัว 24% จากช่วงเวลาเดียวกันของปีก่อน รองลงมาคือ เหล็กแผ่นเคลือบ 216,361 ตัน หดตัว -17% เมื่อเทียบกับช่วงเวลาเดียวกันของปีที่ผ่านมา และเหล็กแผ่นรีดเย็น 119,898 ตัน ขยายตัว 14% เมื่อเทียบกับช่วงเวลาเดียวกันของปีที่ผ่านมา ขณะที่ปริมาณการนำเข้าผลิตภัณฑ์เหล็กทรงยาวเกือบทุกชนิดปรับตัวลดลงในเดือนตุลาคม การนำเข้าเหล็กหลอดลดลง -41% อยู่ที่ 118,476 ตัน การนำเข้าเหล็กเส้นลดลง -21% อยู่ที่ 52,928 ตัน และการนำเข้าท่อเหล็กลดลง -20% อยู่ที่ 50,047 ตัน

การนำเข้าผลิตภัณฑ์เหล็กของไทยสะสม 10 เดือนแรกปีนี้ อยู่ที่ 13.94 ล้านตัน ไม่เปลี่ยนแปลงเมื่อเทียบกับช่วงเวลาเดียวกันของปีที่ผ่านมา จำแนกเป็นการนำเข้าวัตถุดิบ 1.32 ล้านตัน การนำเข้าผลิตภัณฑ์เหล็กสำเร็จรูป 2.85 ล้านตัน และการนำเข้าผลิตภัณฑ์เหล็กสำเร็จรูป 9.77 ล้านตัน โดยผลิตภัณฑ์ที่มีการนำเข้ามากที่สุดคือ เหล็กแผ่นรีดร้อน 3.63 ล้านตัน รองลงมาคือ เหล็กแผ่นเคลือบ 2.25 ล้านตัน และ เหล็กหลอด 1.39 ล้านตัน ตามลำดับ

สำหรับการส่งออกผลิตภัณฑ์เหล็กของไทยเดือนตุลาคม พ.ศ. 2558 อยู่ที่ 124,901 ตัน หดตัว -21% เมื่อเทียบกับช่วงเวลาเดียวกันของปีที่ผ่านมา จำแนกเป็นการส่งออกวัตถุดิบ 43,609 ตัน หดตัว -3% เมื่อเทียบกับช่วงเวลาเดียวกันของปีที่ผ่านมา ส่วนการส่งออกผลิตภัณฑ์สำเร็จรูปของไทยในเดือนตุลาคมหดตัว -18% เมื่อเทียบกับช่วงเวลาเดียวกันของปีที่ผ่านมา อยู่ที่ 80,912 ตัน ผลิตภัณฑ์ที่มีการส่งออกรายมากที่สุดคือ เหล็กโครงสร้างรูปพรรณ 27,695 ตัน ขยายตัวจากช่วงเวลาเดียวกันของปีก่อน 5% โดยส่วนใหญ่เป็นการส่งออกไปยังประเทศมาเลเซีย สิงคโปร์ และฟิลิปปินส์ รองลงมาคือ เหล็กเส้น 22,613 ตัน หดตัว -22% เมื่อเทียบกับช่วงเวลาเดียวกันของปีที่ผ่านมา โดยส่วนใหญ่ส่งออกไปสาธารณรัฐประชาธิปไตยประชาชนลาว เมียนมาร์ และกัมพูชา

ด้านราคาผลิตภัณฑ์เหล็กภายในประเทศเดือนตุลาคม จากการสำรวจพบว่า ระดับราคาผลิตภัณฑ์เหล็กสำเร็จรูปเฉลี่ยทั้งเหล็กเส้นกลม เหล็กเส้นข้ออ้อย เหล็กโครงสร้างรูปพรรณ เหล็กแผ่น และเศษเหล็ก ยังคงมีแนวโน้มลดลงตามระดับราคาเหล็กในตลาดโลก โดยราคาเศษเหล็กลดลงมาอยู่ที่ 7 บาทต่อกิโลกรัม เหล็กเส้นกลม 6 มม. อยู่ที่ 17 บาทต่อกิโลกรัม เหล็กเส้นข้ออ้อย 9 มม. อยู่ที่ 16 บาทต่อกิโลกรัม และเหล็กตัวซีอยู่ที่ 19 บาทต่อกิโลกรัม

ตารางสรุปปริมาณการนำเข้าและส่งออกผลิตภัณฑ์เหล็กของไทยตั้งแต่เดือนมกราคม-เดือนตุลาคม พ.ศ. 2558

Products	Import				Export			
	Oct-15		Jan-Oct 15		Oct-15		Jan-Oct 15	
	Qty (Tonnes)	% change 15/14	Qty (Tonnes)	% change 15/14	Qty (Tonnes)	% change 15/14	Qty (Tonnes)	% change 15/14
Iron Products	45,397	444%	394,765	11%	2,389	-38%	30,298	-21%
Ferro Alloys	5,698	-14%	67,838	-27%	118	115%	1,743	340%
Crude Steel Products	224,427	-28%	2,852,536	7%	380	726%	2,830	-49%
Billet	79,199	-36%	1,301,916	33%	-	-	2	-
Slab	97,836	-35%	991,128	-28%	1	-	14	-
Others	47,392	30%	559,492	81%	379	742%	2,814	-50%
Hot-rolled Steel Products	543,068	-31%	5,697,966	-5%	40,662	-17%	711,519	15%
Sections	6,657	-11%	78,157	8%	22,613	-22%	252,399	-21%
Bars	52,928	-21%	563,075	2%	14,224	7%	169,359	-21%
Wire Rods	118,476	-41%	1,390,152	1%	594	-21%	6,353	-46%
Plates (>=3 mm.)	14,166	-44%	282,938	30%	142	-91%	3,841	-50%
HR Coils / Sheets	349,439	-23%	3,344,670	-4%	451	-45%	7,653	-79%
Others	1,402	-95%	38,974	-86%	2,638	-19%	271,914	987%
Cold-rolled Products	119,898	14%	1,074,400	10%	8,164	34%	82,436	7%
Cold-rolled Sheets & Strips	105,484	1%	949,022	-3%	8,121	33%	81,941	6%
Cold-rolled Electrical Sheets	14,414	-84%	125,378	-86%	43	-	494	-
Coated Sheets & Strips	216,361	-17%	2,248,239	1%	6,697	-13%	70,891	-18%
Galvanized Sheets	129,736	-20%	1,339,538	-4%	3,429	-13%	41,136	-19%
Tinplates / Tin free	18,916	1%	195,299	34%	104	-46%	1,748	-18%
Zn-Al	17,134	-17%	188,218	1%	127	-47%	1,918	-5%
Color Coated	18,262	-25%	191,688	-9%	1,754	1%	12,314	12%
Others	32,313	-2%	333,496	20%	1,283	-18%	13,775	-34%
Pipes & Tubes (excl. pipe fittings)	50,047	-20%	542,483	-15%	11,275	-42%	189,956	-5%
Cold-finished & Cold-formed Steels	19,110	-16%	207,758	-1%	14,114	-17%	177,413	4%
Iron & Steel Scrap	45,763	-71%	857,295	-30%	41,102	0%	317,711	-6%
Total	1,269,769	-26%	13,943,280	-3%	124,901	-13%	1,584,797	3%

ที่มา: กรมศุลกากร ประมวลผลโดยสถาบันเหล็กและเหล็กกล้าแห่งประเทศไทย

ติดตามข้อมูลเพิ่มเติมได้ที่



www.isit.or.th



iiu.isit.or.th



ISIT.Thailand



@isitthailand



ข่าวเหล็กไทย by iiU
(@qrt0680z)