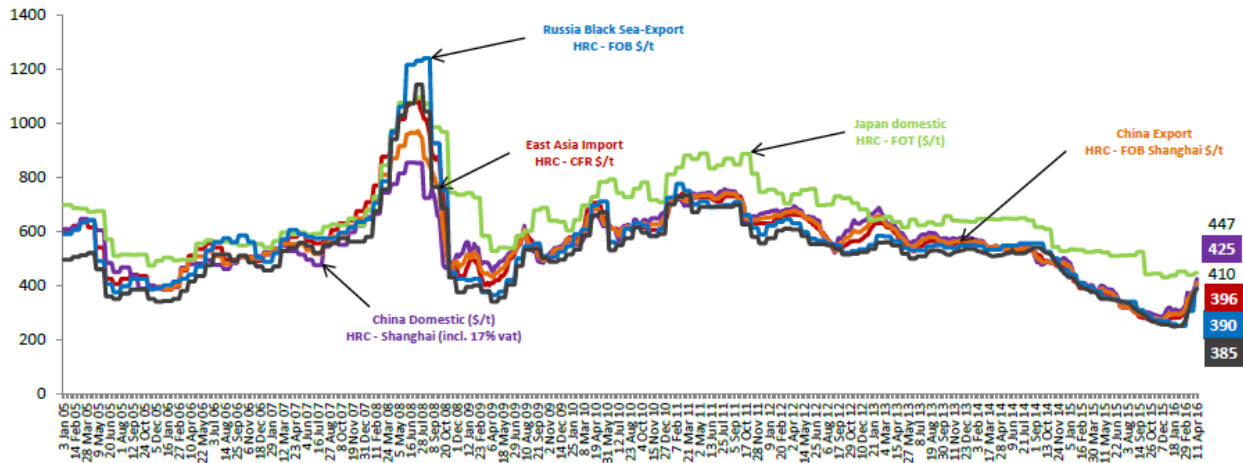


รายงานสถานการณ์อุตสาหกรรมเหล็กเดือนมีนาคม ปี พ.ศ. 2559

สรุปสถานการณ์อุตสาหกรรมเหล็กโลก



%Change 16/15	Raw Material			Flat Products			Long Products			
	Iron ore	Hard coking coal	Scrap	Slab	HRC	CRC	Rebar	Billet	Wire rod (China Export)	H-beam
	China Domestic	E.Australia port - Export	East Asia Import	East Asia Import			East Asia Import			
YoY	↓ -17.7%	↓ -19.5%	↓ -13.1%	↑ 1.6%	↓ -9.2%	↓ -1.1%	↓ -7.7%	↓ -17.7%	↓ -5.9%	↓ -24.6%
MoM	↑ 23.6%	↑ 6.9%	↑ 20.0%	↑ 33.7%	↑ 21.8%	↑ 18.4%	↑ 18.9%	↑ 14.9%	↑ 23.2%	↑ 10.8%

Source: SBB

ในเดือนมีนาคม พ.ศ. 2559 ระดับราคาผลิตภัณฑ์เหล็กนำเข้าในภูมิภาค East Asia ปรับตัวเพิ่มขึ้นต่อเนื่องเมื่อเทียบกับเดือนก่อน แต่ยังคงอยู่ในระดับต่ำเมื่อเทียบกับช่วงเวลาเดียวกันของปีก่อน โดยราคาเศษเหล็กปรับตัวเพิ่มขึ้น 20.0% เมื่อเทียบกับเดือนที่ผ่านมา และ หดตัว -13.1% เมื่อเทียบกับช่วงเวลาเดียวกันของปีที่ผ่านมา ส่วนราคาผลิตภัณฑ์เหล็กสำเร็จรูป เช่น Billet และ Slab ปรับตัวเพิ่มขึ้น 14.9% เมื่อเทียบกับเดือนที่ผ่านมา และ 33.7% เมื่อเทียบกับเดือนที่ผ่านมา อยู่ที่ \$306 ต่อดัน และ \$328 ต่อดัน ตามลำดับ สำหรับราคาผลิตภัณฑ์เหล็กสำเร็จรูป ได้แก่ เหล็กแผ่นรีดร้อน เหล็กแผ่นรีดเย็น และเหล็กเส้น เพิ่มขึ้นเฉลี่ย 17.5%

สำหรับยอดการผลิตเหล็กดิบของโลกในเดือนมีนาคมอยู่ที่ 137 ล้านตัน หดตัว -0.5% โดยยอดการผลิตเหล็กดิบของเอเชียและอเมริกาเหนือปรับตัวเพิ่มขึ้น ขณะที่ยอดการผลิตเหล็กดิบในยุโรปปรับตัวลดลงเมื่อเทียบกับช่วงเวลาเดียวกันของปีที่ผ่านมา สำหรับผู้ผลิตเหล็กรายใหญ่ที่สุดของโลกอย่างประเทศจีน ตัวเลขยอดการผลิตเหล็กดิบทำสถิติสูงสุด 70.6 ล้านตันในเดือนมีนาคม จากการเพิ่มขึ้นของราคาเหล็กที่มากกว่า 77% ในช่วงสองเดือนแรกปีนี้ ทำให้โรงงานเหล็กจีนบางโรงงานที่เคยหยุดผลิตกลับมาทำการผลิตอีกครั้ง



Unit in thousands tonnes

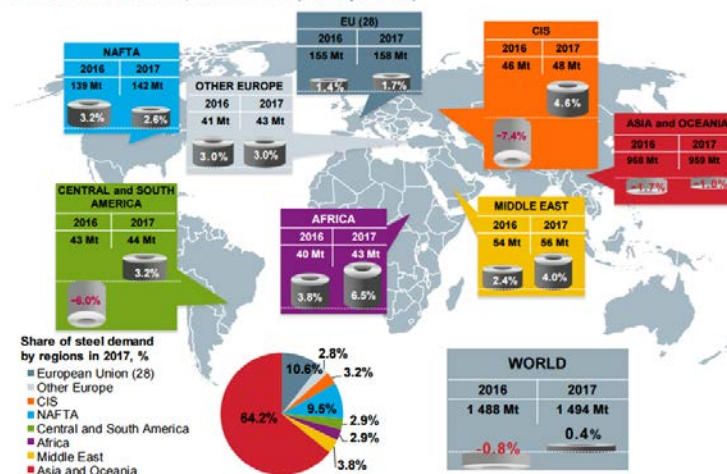
Rank	Region	Mar	Mar	% change Mar 16/15	3 months		% change
		2016	2015		2016	2015	
1	Asia	95,179	94,335	0.9%	263,056	271,897	-3.3%
2	European Union (28)	14,118	15,314	-7.8%	40,827	43,817	-6.8%
3	North America	9,523	9,341	1.9%	27,615	28,040	-1.5%
4	CIS (6)	8,742	8,341	4.8%	24,985	24,869	0.5%
5	South America	3,211	3,690	-13.0%	9,473	11,009	-14.0%
6	Other Europe	2,951	2,989	-1.3%	8,312	8,258	0.7%
7	Middle East	2,324	2,369	-1.9%	6,747	7,035	-4.1%
8	Africa	1,032	1,230	-16.1%	2,948	3,805	-22.5%
9	Oceania	382	435	-12.2%	1,202	1,397	-14.0%
10	China	70,650	69,485	1.7%	191,720	198,991	-3.7%
Total 65 countries		137,462	138,045	-0.5%	385,166	400,128	-3.6%

Source: World Steel Association

สำหรับความต้องการใช้เหล็กทั่วโลก สมาคมเหล็กโลก เปิดเผย ความต้องการใช้เหล็กทั่วโลกมีแนวโน้มหดตัว -0.8% ในปี 2016 และมีแนวโน้มกลับมาขยายตัวเล็กน้อย 0.4% ในปี 2017 โดยความต้องการใช้เหล็กของเอเชีย และ Oceania มีแนวโน้มหดตัว ในปี 2016 และปี 2017 ในขณะที่ความต้องการใช้เหล็กของยุโรป อเมริกา และตะวันออกกลาง มีแนวโน้มขยายตัวไปจนถึงปี 2017 สำหรับความต้องการใช้เหล็กของประเทศจีน คาดการณ์ความต้องการใช้เหล็กมีแนวโน้มหดตัว -4% ในปี 2016 ขณะที่ประเทศสหรัฐ อินเดีย และจีน ความต้องการใช้เหล็กมีแนวโน้มขยายตัว 2-5% ในปี 2016 ส่วนความต้องการใช้เหล็กของอาเซียน 5 ประเทศ สมาคมเหล็กโลก คาดการณ์ว่ามีแนวโน้มขยายตัว 5.8% โดยคาดว่าประเทศที่มีความต้องการใช้เหล็กมากที่สุดคือประเทศเวียดนาม ส่วนความต้องการใช้เหล็กของไทย สมาคมเหล็กโลกคาดว่าจะมีแนวโน้มขยายตัวเล็กน้อย 0.5% ในปี 2016 และขยายตัวเพิ่มขึ้น 1.4% ในปี 2017

SRO 2016-17: Regional Overview

Steel demand forecasts, finished steel (SRO April 2016)

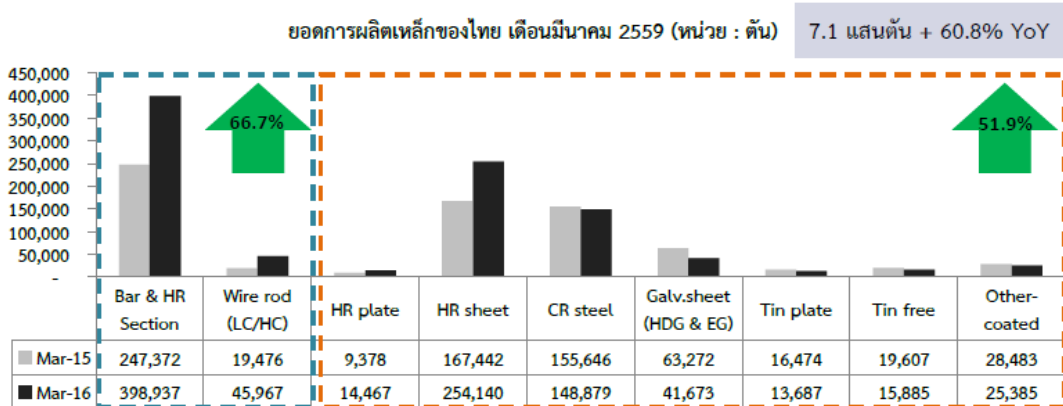


Source: World Steel Association



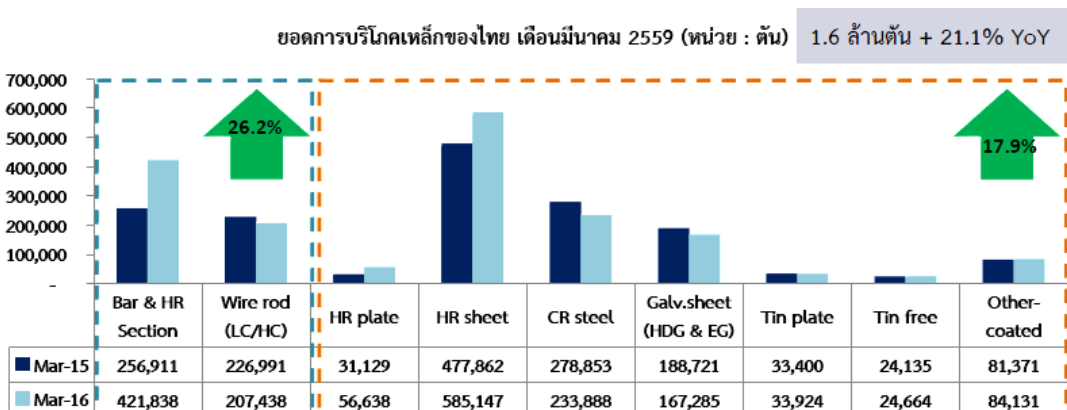
สรุปสถานการณ์อุตสาหกรรมเหล็กไทย

ยอดการผลิตผลิตภัณฑ์เหล็กภายในประเทศเดือนมีนาคม พ.ศ. 2559 อยู่ที่ 7.1 แสนตัน ขยายตัว 60.8% เมื่อเทียบกับช่วงเวลาเดียวกันของปีที่ผ่านมา จำแนกเป็นการผลิตเหล็กทรงยาว 4.4 แสนตัน ขยายตัว 66.7% เมื่อเทียบกับช่วงเวลาเดียวกันของปีที่ผ่านมา และการผลิตเหล็กทรงแบน 2.7 แสนตัน ขยายตัว 51.9% เมื่อเทียบกับช่วงเวลาเดียวกันของปีที่ผ่านมา



Source: สถาบันเหล็กและเหล็กกล้าแห่งประเทศไทย

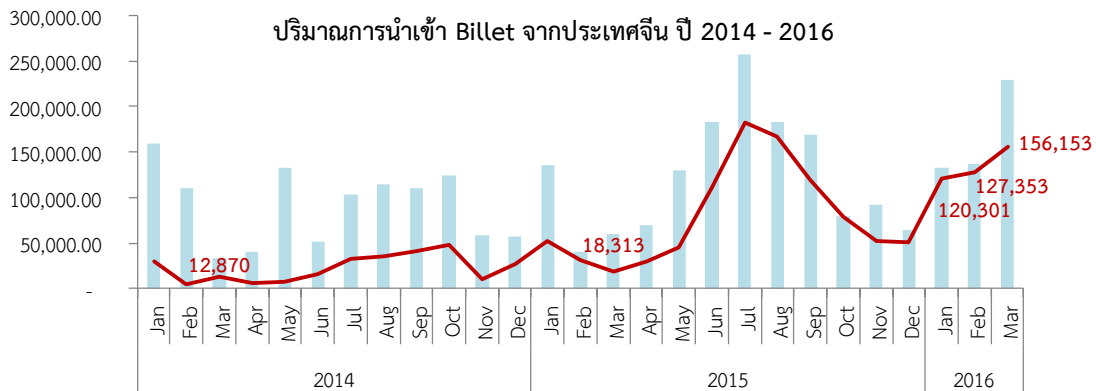
สำหรับยอดการใช้ผลิตภัณฑ์เหล็กสำเร็จรูปของไทยเดือนมีนาคม พ.ศ. 2559 อยู่ที่ 1.6 ล้านตัน ขยายตัวจากช่วงเวลาเดียวกันของปีที่ผ่านมา 21.1% ยอดการใช้เหล็กทรงยาวในเดือนมีนาคม พ.ศ. 2559 อยู่ที่ 6.4 แสนตัน ขยายตัว 26.2% เป็นผลมาจากการใช้เหล็กเส้นและโครงสร้างรูปพรรณที่เพิ่มขึ้น 64.2% เมื่อเทียบกับช่วงเวลาเดียวกันของปีก่อน ขณะที่ยอดการใช้เหล็กทรงแบนในเดือนมีนาคมอยู่ที่ 9.6 แสนตัน ขยายตัว 17.9% เป็นผลมาจากความต้องการใช้เหล็กแผ่นรีดร้อนและเหล็กแผ่นหนาที่เพิ่มขึ้น 81.9% และ 22.5% ตามลำดับ ขณะที่ยอดการใช้เหล็กแผ่นรีดเย็น หดตัว -16.1% เมื่อเทียบกับปีที่ผ่านมา



Source: สถาบันเหล็กและเหล็กกล้าแห่งประเทศไทย

การนำเข้าผลิตภัณฑ์เหล็กเดือนมีนาคม 2559 พบว่า ปริมาณการนำเข้าผลิตภัณฑ์เหล็กรวมทั้งสิ้น 1.8 ล้านตัน ขยายตัว 41% เมื่อเทียบกับช่วงเวลาเดียวกันของปีที่ผ่านมา โดยการนำเข้าวัตถุดิบ เหล็กสำเร็จรูป และเหล็กสำเร็จรูปขยายตัวทั้งหมด สำหรับผลิตภัณฑ์เหล็กที่มีการนำเข้ามากที่สุดในเดือนมีนาคม คือ Billet โดยตัวเลขนำเข้าทำสถิติสูงสุดในรอบ 6 เดือน อยู่ที่ 228,870 ตัน ขยายตัว 284% เมื่อเทียบกับช่วงเดียวกันของปีก่อน ส่วนใหญ่เป็นการนำเข้าจากประเทศจีน คิดเป็น 70% ของการนำเข้า Billet ทั้งหมด จากการด้านล่างจะเห็นว่า ตั้งแต่เดือนมกราคมถึงเดือนมีนาคม 2559 ยอดการนำเข้า Billet ขยายตัวมากถึง 30%

Group Products	Import			
	Mar-16		Jan - Mar 2016	
	Qty (Tonnes)	% change 16/15	Qty (Tonnes)	% change 16/15
Raw Material	254,764	↑ 144.8%	447,264	↑ 32.5%
Crude Steel	511,350	↑ 202.5%	1,071,850	↑ 65.6%
Finished	1,031,551	↑ 3.0%	2,829,232	↓ -6.4%



Source: สถาบันเหล็กและเหล็กกล้าแห่งประเทศไทย

ส่วนการส่งออกผลิตภัณฑ์เหล็กเดือนมีนาคม พ.ศ. 2559 อยู่ที่ 1.8 แสนตัน ขยายตัว 19.8% เมื่อเทียบกับช่วงเวลาเดียวกันของปีก่อน จำแนกเป็นการส่งออกวัตถุดิบ 39,126 ตัน เพิ่มขึ้น 33.5% เมื่อเทียบกับช่วงเวลาเดียวกันของปีก่อน และส่งออกผลิตภัณฑ์เหล็กสำเร็จรูป 138,970 ตัน เพิ่มขึ้น 16.6% เมื่อเทียบกับช่วงเวลาเดียวกันของปีก่อน โดยเหล็กสำเร็จรูปที่ไทยส่งออกมากที่สุด คือ เหล็กโครงสร้างรูปพรรณ 29,319 ตัน ขยายตัว 42% เมื่อเทียบกับช่วงเวลาเดียวกันของปีที่ผ่านมา โดยส่วนใหญ่ส่งออกไปยังประเทศมาเลเซีย สิงคโปร์ และแอฟริกาใต้

Group Products	Export			
	Mar-16		Jan - Mar 2016	
	Qty (Tonnes)	% change 16/15	Qty (Tonnes)	% change 16/15
Raw Material	39,126	↑ 33.5%	107,526	↑ 18.5%
Crude Steel	326	↓ -33.1%	1,100	↓ -9.2%
Finished	138,970	↑ 16.6%	337,098	↑ 3.3%

Source: สถาบันเหล็กและเหล็กกล้าแห่งประเทศไทย



ตารางสรุปปริมาณการนำเข้าและส่งออกผลิตภัณฑ์เหล็กของไทยเดือนมีนาคม พ.ศ. 2559

Products	Import				Export			
	Mar-16		Jan - Mar 2016		Mar-16		Jan - Mar 2016	
	Qty (Tonnes)	% change 16/15	Qty (Tonnes)	% change 16/15	Qty (Tonnes)	% change 16/15	Qty (Tonnes)	% change 16/15
Iron Products	84,287	↑ 69.0%	167,782	↑ 50.7%	2,355	↓ -14.8%	6,774	↓ -41.9%
Ferro Alloys	8,871	↑ 37.1%	21,013	↑ 5.3%	107	↓ -47.0%	278	↓ -48.3%
Crude Steel Products	511,350	↑ 202.5%	1,071,850	↑ 65.6%	326	↓ -33.1%	1,100	↓ -9.2%
Billet	228,870	↑ 283.9%	499,674	↑ 111.1%	0	-	0	-
Slab	196,254	↑ 146.9%	363,262	↑ 25.8%	268	-	885	-
Others	86,226	↑ 188.0%	208,914	↑ 71.3%	58	↓ -88.1%	215	↓ -82.2%
Hot-rolled Steel Products	626,287	↑ 4.8%	1,738,251	↓ -2.8%	68,737	↑ 41.4%	160,011	↑ 17.9%
Sections	17,528	↑ 735.9%	44,303	↑ 164.9%	29,319	↑ 42.4%	81,983	↑ 10.9%
Bars	65,181	↑ 31.6%	165,909	↓ -13.3%	28,749	↑ 37.5%	61,245	↑ 35.5%
Wire Rods	161,904	↓ -22.3%	429,204	↓ -13.1%	433	↓ -54.9%	1,424	↓ -42.4%
Plates (>=3 mm.)	42,313	↑ 93.4%	101,680	↑ 67.3%	141	↑ 12.8%	1,916	↓ -4.0%
HR Coils / Sheets	335,210	↑ 7.6%	979,579	↓ -2.5%	4,204	↑ 250.0%	5,833	↑ 87.0%
Others	4,151	↓ -1.7%	17,576	↓ -18.8%	5,891	↑ 22.3%	7,610	↓ -15.9%
Cold-rolled Products	99,179	↓ -25.1%	253,018	↓ -29.7%	14,170	↑ 53.8%	39,752	↑ 74.5%
Cold-rolled Sheets & Strips	89,417	↓ -32.5%	221,654	↓ -38.4%	14,169	↑ 53.8%	39,560	↑ 73.7%
Cold-rolled Electrical Sheets	9,762	↓ -92.1%	31,366	↓ -90.3%	0	-	190	-
Coated Sheets & Strips	222,130	↑ 7.0%	596,324	↓ -8.5%	8,755	↑ 13.3%	24,633	↑ 4.7%
Galvanized Sheets	130,439	↑ 0.8%	346,772	↓ -13.8%	4,827	↑ 21.5%	12,762	↓ -14.1%
Tinplates / Tin free	29,140	↑ 34.2%	77,967	↑ 29.4%	124	↓ -51.4%	354	↓ -47.9%
Zn-Al	10,584	↑ 8.2%	29,792	↓ -25.0%	207	↓ -20.1%	714	↑ 16.5%
Color Coated	16,654	↑ 3.1%	41,919	↓ -18.7%	2,097	↑ 23.1%	5,768	↑ 73.8%
Others	35,313	↑ 16.0%	99,874	↑ 1.8%	1,500	↓ -2.3%	5,035	↑ 23.6%
Pipes & Tubes (excl. pipe fittings)	59,618	↑ 33.6%	170,699	↑ 8.3%	22,778	↓ -39.5%	63,648	↓ -21.9%
Cold-finished & Cold-formed Steels	24,337	↑ 25.9%	70,940	↑ 10.6%	24,530	↑ 54.0%	49,054	↓ -22.0%
Iron & Steel Scrap	161,606	↑ 238.7%	258,469	↑ 25.4%	36,664	↑ 39.2%	100,474	↑ 27.9%
Total	1,797,665	↑ 41.0%	4,348,346	↑ 8.5%	178,422	↑ 19.8%	445,724	↑ 6.5%

ที่มา: กรมศุลกากร ประมวลผลโดยสถาบันเหล็กและเหล็กกล้าแห่งประเทศไทย

ติดตามข้อมูลเพิ่มเติมได้ที่

 www.isit.or.th


 iiu.isit.or.th

 Available on the
App Store

 ANDROID APP ON
Google play

 ISIT.Thailand

 @isitthailand

 ข่าวเหล็กไทย by iiU
(@qrt0680z)