



## รายงานสถานการณ์อุตสาหกรรมเหล็กเดือนกันยายน ปี พ.ศ. 2560

### สรุปสถานการณ์อุตสาหกรรมเหล็กโลก

ยอดผลิตเหล็กดิบของโลกเดือนกันยายนทำสถิติต่ำสุดนับตั้งแต่เดือนกุมภาพันธ์ 2017 สาเหตุหลักมาจากประเทศจีน ซึ่งเป็นผู้ผลิตเหล็กดิบรายใหญ่ที่สุดของโลกปรับลดการผลิตเพื่อลดปัญหามลพิษทางอากาศ และเคลียร์ท้องฟ้าให้ปลอดภัยก่อนการประชุมสมัชชาใหญ่พรรคคอมมิวนิสต์จีนครั้งที่ 19 ณ กรุงปักกิ่ง ในช่วงวันที่ 18-24 ตุลาคม 2017 โดยสมาคมเหล็กโลก เผย ยอดการผลิตเหล็กดิบของ 66 ประเทศทั่วโลกเดือนกันยายน พ.ศ. 2560 อยู่ที่ 141.4 ล้านตัน ขยายตัวเพิ่มขึ้น 5.6% เมื่อเทียบกับช่วงเวลาเดียวกันของปีก่อน หรือหดตัว 2.3% เมื่อเทียบกับเดือนก่อนหน้า อัตราการใช้กำลังการผลิตเหล็กดิบของโลกอยู่ที่ระดับ 73.5% ยอดการผลิตเหล็กดิบสะสมเก้าเดือนแรกปีนี้อยู่ที่ 1,266.9 ล้านตัน เพิ่มขึ้น 5.6% เมื่อเทียบกับช่วงเวลาเดียวกันของปีที่ผ่านมา นักวิเคราะห์คาดว่ายอดการผลิตเหล็กดิบของโลกในช่วงเวลาที่เหลือของปีนี้มาแนวโน้มลดลงอีก เนื่องจากจีนมีแผนปรับลดกำลังการผลิตเหล็กประมาณ 50% ในช่วงฤดูหนาวที่กำลังจะมาถึงคือตั้งแต่เดือนพฤศจิกายนปีนี้ไปจนถึงเดือนมีนาคม 2018 ซึ่งคาดว่าจะทำให้ยอดการผลิตเหล็กดิบของจีนอาจจะลดลงอีกประมาณ 40 ล้านตัน อย่างไรก็ตามในเดือนนี้เดือนตุลาคมก็มีผู้ผลิตเหล็กรายใหญ่หลายรายในจีนเริ่มลดการผลิตเหล็กลงเรียบร้อยแล้ว โดยยอดการผลิตเหล็กดิบเฉลี่ยรายวันของจีนช่วงต้นเดือนตุลาคม 2017 จากการรายงานของ CISA (สมาคมเหล็กจีน) อยู่ที่ 1.84 ล้านตัน ลดลง 1.9% เมื่อเทียบกับช่วงเวลาก่อนหน้า ส่วนอัตราการใช้กำลังการผลิตของโรงหลอมเหล็กเตา BLAST FURNACES เมื่อสัปดาห์ที่ผ่านมาลดลงมาอยู่ที่ร้อยละ 81.8

ยอดการผลิตเหล็กดิบภูมิภาคเอเชียเดือนกันยายน พ.ศ. 2560 เพิ่มขึ้น 5.1% Y-O-Y อยู่ที่ 97.9 ล้านตัน โดยทุกประเทศมียอดการผลิตเหล็กดิบเพิ่มขึ้นทั้งหมด ยอดการผลิตเหล็กดิบของจีนเพิ่มขึ้น 5.3% อยู่ที่ 71.8 ล้านตัน อินเดียเพิ่มขึ้น 1.9% อยู่ที่ 8.2 ล้านตัน ขณะที่เกาหลีใต้และญี่ปุ่นยอดการผลิตเหล็กดิบเพิ่มขึ้น 2.8% และ 2.9% อยู่ที่ 5.8 ล้านตัน และ 8.6 ล้านตัน ตามลำดับ

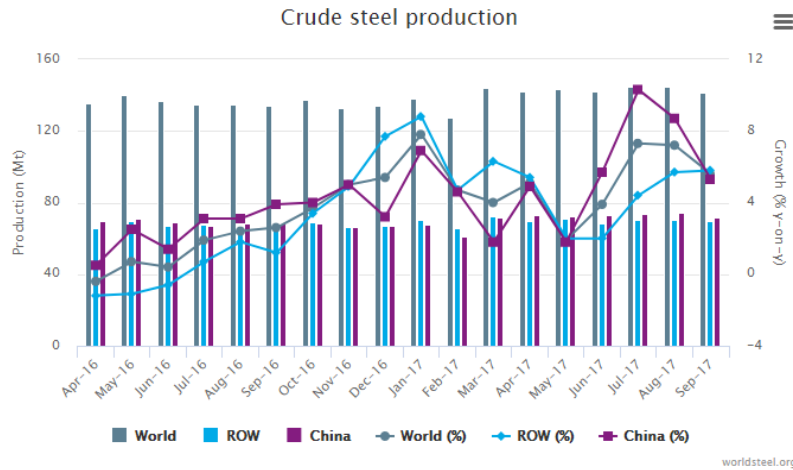
ยอดการผลิตเหล็กดิบภูมิภาคยุโรปเพิ่มขึ้น 2.7 % Y-O-Y ด้วยแรงหนุนจากยอดการผลิตเหล็กดิบของประเทศเยอรมัน อิตาลี ฝรั่งเศส และสเปนเพิ่มขึ้น 8.1% 8.3% 3.2% และ 6.7% ตามลำดับ ขณะที่ยอดการผลิตเหล็กดิบของสหราชอาณาจักรหดตัว 9.4% Y-O-Y

ยอดการผลิตเหล็กดิบของ CIS เพิ่มขึ้น 5.3% Y-O-Y โดยยอดการผลิตเหล็กดิบของประเทศรัสเซียขยายตัว 5.8% ขณะที่ยูเครนหดตัว 0.8% ตามลำดับ

ยอดการผลิตเหล็กดิบภูมิภาคอเมริกาเหนือเดือนกันยายน พ.ศ. 2560 อยู่ที่ 9.36 ล้านตัน โดยยอดการผลิตเหล็กดิบของประเทศแคนาดาและสหรัฐอเมริกาขยายตัว 1.0% และ 8.6% ตามลำดับ ยอดการผลิตเหล็กดิบภูมิภาคอเมริกาใต้เพิ่มขึ้น 7.2% อยู่ที่ 3.74 ล้านตัน โดยยอดผลิตเหล็กดิบของประเทศบราซิลเพิ่มขึ้น 7.6%



ส่วนยอดการผลิตเหล็กดิบของประเทศในภูมิภาคตะวันออกกลางและแอฟริกาขยายตัวเพิ่มขึ้น 28.1% และ 15.0% Y-O-Y ตามลำดับ



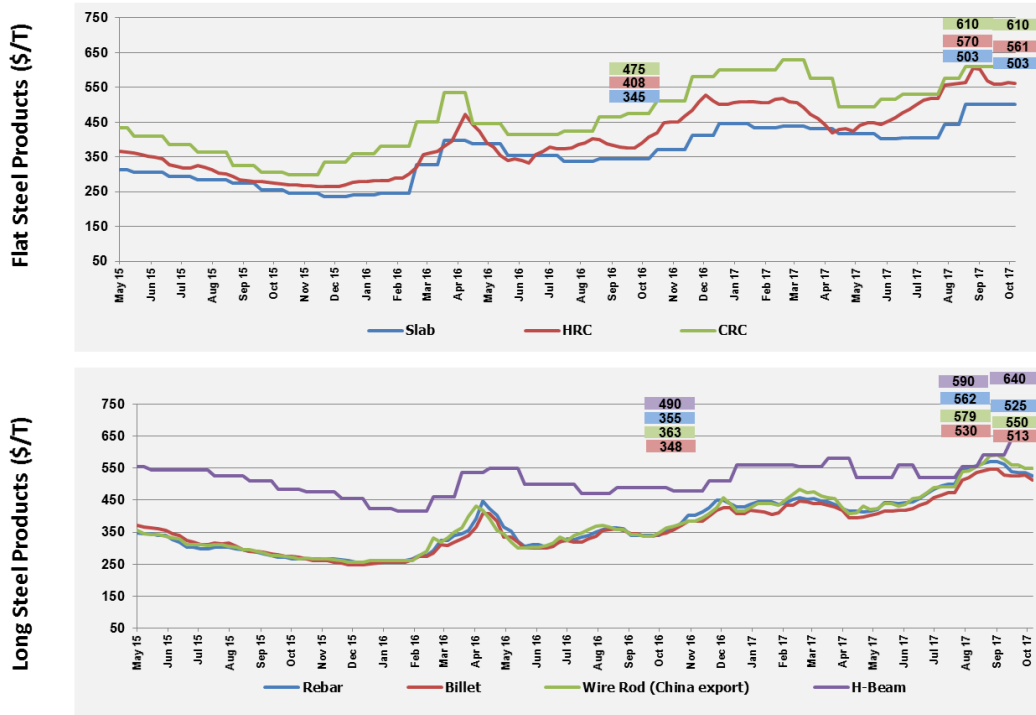
Source: World Steel Association

ราคาเหล็กนำเข้าภูมิภาคเอเชียตะวันออกเดือนตุลาคม พ.ศ. 2560 ส่วนใหญ่ปรับตัวลดลงในช่วงครึ่งแรกเดือนตุลาคม 2017 เนื่องจากไม่ค่อยมีคำสั่งซื้อ ราคาเหล็กแผ่นรีดร้อนลดลง 1.0% m-o-m จาก 570 ดอลลาร์สหรัฐต่อตัน ลงมาอยู่ที่ 561 ดอลลาร์สหรัฐต่อตัน ส่วนราคาเหล็กเส้นก่อสร้างลดลง 5% m-o-m จาก 562 ดอลลาร์สหรัฐต่อตัน ลงมาอยู่ที่ 535 ดอลลาร์สหรัฐต่อตัน ขณะที่ราคาเหล็กในประเทศจีนเดือนตุลาคม พ.ศ. 2560 เพิ่มขึ้นในช่วงสัปดาห์แรกและสัปดาห์ที่สองของเดือนผลจากข่าวการลดกำลังการผลิตเหล็กลงครั้งหนึ่งในช่วงฤดูหนาว โดยราคาเหล็กแผ่นรีดร้อนในจีนปรับเพิ่มขึ้นกว่า 10% เมื่อเทียบกับสิ้นเดือนกันยายนที่ผ่านมา จาก 585 ดอลลาร์สหรัฐต่อตัน เพิ่มขึ้นมาอยู่ที่ 643 ดอลลาร์สหรัฐต่อตัน เนื่องจากผู้ค้าเร่งกักตุนสินค้าก่อนที่ผู้ผลิตจะเริ่มลดการผลิตลงในช่วงฤดูหนาว อย่างไรก็ตามด้วยอุปสงค์เหล็กที่ลดลงจากกิจกรรมการผลิตที่ชะลอตัว ประกอบกับปริมาณสต็อกเหล็กที่เพิ่มขึ้นก็ส่งผลให้ราคาเหล็กแผ่นรีดร้อนจีนในช่วงสัปดาห์ที่สามของเดือนตุลาคม ลดลงมาอยู่ที่ 630 ดอลลาร์สหรัฐต่อตัน ส่วนราคาเหล็กเส้นก่อสร้างในจีนปรับเพิ่มขึ้นประมาณ 4% เมื่อเทียบกับสิ้นเดือนกันยายนที่ผ่านมาจาก 582 ดอลลาร์สหรัฐต่อตัน เพิ่มขึ้นมาอยู่ที่ 606 ดอลลาร์สหรัฐต่อตัน และลดลงมาอยู่ที่ 596 ดอลลาร์สหรัฐต่อตันในช่วงสัปดาห์ที่สามของเดือนตุลาคม

คาดว่าราคาเหล็กจีนในช่วงเวลาที่เหลือในปีนี้น่าจะเคลื่อนไหวในกรอบแคบเนื่องจากเข้าสู่ช่วง low season

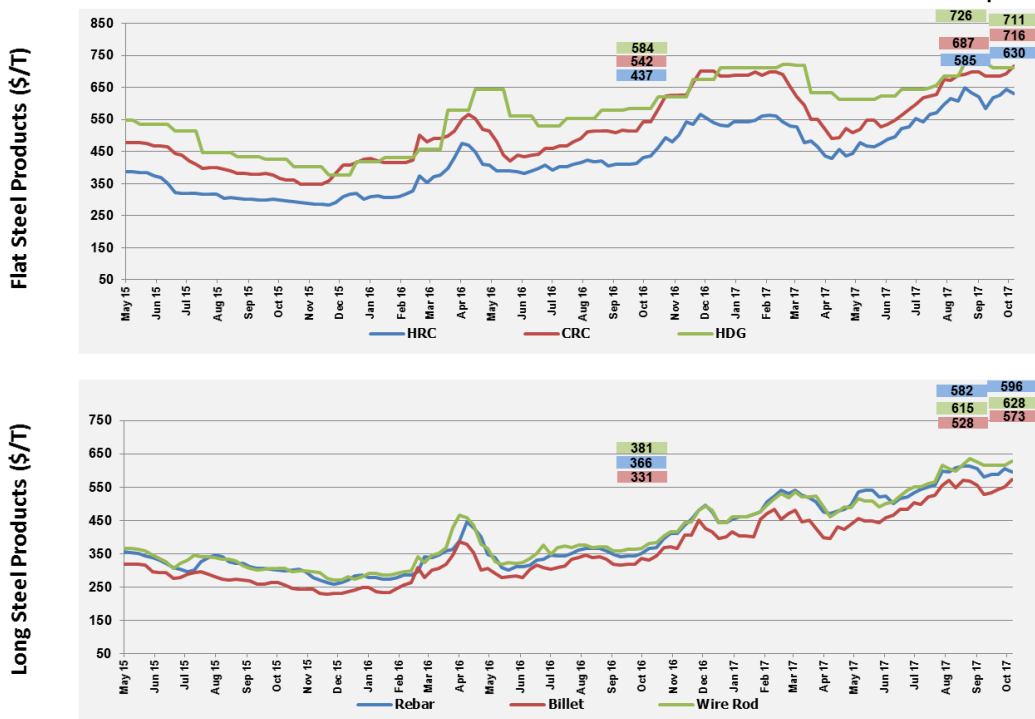


### ขณะที่ราคาเหล็ก East Asia Import ส่วนใหญ่ปรับลดลงในช่วงครึ่งแรกเดือนตุลาคม 2017



Source: SBB

### จีนลดการผลิต ดันราคาเหล็ก HRC เพิ่มขึ้นกว่า 10% ในช่วงครึ่งแรกของเดือนตุลาคม 2017



Source: Steelhome

ข้อมูลในรายงาน สิ่งพิมพ์ และเว็บไซต์ที่ได้จัดทำขึ้นมาจากแหล่งข้อมูลที่เชื่อถือได้ อย่างไรก็ตาม สถาบันเหล็กและเหล็กกล้าแห่งประเทศไทยไม่รับประกันความถูกต้อง ครบถ้วนและพอเพียงของข้อมูลเหล่านี้ ความเห็นหรือการคาดการณ์ใดๆ ต่อเหตุการณ์ในอนาคตอาจแตกต่างจากเหตุการณ์ที่จะเกิดขึ้นจริง นอกจากนี้สถาบันเหล็กและเหล็กกล้าแห่งประเทศไทยขอสงวนสิทธิ์ในการเปลี่ยนแปลงและแก้ไขข้อมูล รวมถึงความเห็นและการประมาณการใดๆ โดยไม่ต้องแจ้งล่วงหน้า

## สรุปสถานการณ์อุตสาหกรรมเหล็กไทย

ยอดการผลิตเหล็กสำเร็จรูปเดือนกันยายน พ.ศ. 2560 อยู่ที่ 543,576 ตัน ทรงตัวเมื่อเทียบกับช่วงเวลาเดียวกันของปีที่ผ่านมา โดยการผลิตเหล็กทรงยาวขยายตัวเล็กน้อย 0.55% อยู่ที่ 284,319 ตัน ขณะที่การผลิตเหล็กทรงแบนหดตัว 0.57% อยู่ที่ 259,257 ตัน

ยอดการบริโภคเหล็กสำเร็จรูปของไทยเดือนกันยายน พ.ศ. 2560 อยู่ที่ 1.39 ล้านตัน หดตัวจากช่วงเวลาเดียวกันของปีที่ผ่านมา 1.7% โดยยอดการบริโภคเหล็กทรงยาวในเดือนกันยายน พ.ศ. 2560 หดตัว 6.3% อยู่ที่ 427,354 ตัน เป็นผลมาจากการบริโภคเหล็กเส้นและโครงสร้างรูปพรรณที่ลดลง 16.1% ขณะที่การบริโภคเหล็กหลอดเพิ่มขึ้น 16.8% สำหรับยอดการบริโภคเหล็กทรงแบนเดือนกันยายนอยู่ที่ 965,491 ตัน ขยายตัวเล็กน้อย 0.4% เมื่อเทียบกับช่วงเวลาเดียวกันของปีที่ผ่านมา

การนำเข้าผลิตภัณฑ์เหล็กของไทยขยายตัวติดต่อกันเป็นเดือนที่ 2 ในเดือนกันยายน พ.ศ. 2560 โดยยอดนำเข้าผลิตภัณฑ์เหล็กทั้งหมดอยู่ที่ 1.4 ล้านตัน ขยายตัว 17% เมื่อเทียบกับช่วงเวลาเดียวกันของปีก่อน

ยอดนำเข้าเศษเหล็กและผลิตภัณฑ์เหล็กสำเร็จรูปที่ขยายตัว 489.3% และ 11.4% ตามลำดับ ในส่วนของการนำเข้าเศษเหล็กในปีเริ่มมีการนำเข้าเศษเหล็กมาจากจีนเพิ่มขึ้นอย่างมีนัยสำคัญ การนำเข้าเศษเหล็กสะสม 9 เดือนแรกปีนี้ขยายตัวถึง 61.5% ขณะที่การนำเข้าเหล็กสำเร็จรูปสะสม 9 เดือนแรก หดตัว 37% สาเหตุหนึ่งมาจากราคาดัชนีผลิตภัณฑ์เหล็กสำเร็จรูปในตลาดโลกอยู่ในระดับสูง ผู้ผลิตเหล็กเตาหลอมในประเทศจึงหันไปนำเข้าเศษเหล็กเข้ามาหลอมแทน

สำหรับการนำเข้าเหล็กสำเร็จรูปเริ่มขยายตัวเป็นครั้งแรกในเดือนกันยายน พ.ศ. 2560 หลังจากหดตัวติดต่อกันมาเป็นระยะเวลา 5 เดือน ยอดนำเข้าผลิตภัณฑ์สำเร็จรูปเดือนกันยายน พ.ศ. 2560 อยู่ที่ 0.98 ล้านตัน โดยผลิตภัณฑ์ที่มีการนำเข้าขยายตัว ได้แก่ เหล็กเส้นก่อสร้าง เหล็กแผ่นหนา เหล็กแผ่นรีดร้อน เหล็กแผ่นรีดเย็น และผลิตภัณฑ์ท่อเหล็ก ส่วนผลิตภัณฑ์ที่มีการนำเข้าลดลง ได้แก่ เหล็กโครงสร้างรูปพรรณ และเหล็กแผ่นเคลือบ

ด้านการส่งออกผลิตภัณฑ์เหล็กรวมของไทยเดือนกันยายน พ.ศ. 2560 ขยายตัว 8.6% จาก 0.15 ตัน เป็น 0.16 ตัน เป็นผลจากการส่งออกผลิตภัณฑ์เหล็กสำเร็จรูปที่ขยายตัว 29% โดยผลิตภัณฑ์ที่มีการส่งออกมากที่สุดคือ เหล็กโครงสร้างรูปพรรณ ตลาดส่งออกหลักได้แก่ มาเลเซีย และสิงคโปร์ รองลงมา คือ ท่อเหล็ก ตลาดหลัก



ส่งออกหลักได้แก่ สหรัฐอเมริกา มาเลเซีย และแคนาดา และลำดับที่สาม คือ ลวดเหล็ก ตลาดหลักได้แก่ ใต้หวัน สหราชอาณาจักร และมาเลเซีย ตามลำดับ

Table 3: Total Apparent Finished Steel Consumption (unit in tonne)

| Sep 17                                    |   |                    | Production | Import  | %y-o-y change | Export  | %y-o-y change | Consumption | %y-o-y change |        |        |
|---|---|--------------------|------------|---------|---------------|---------|---------------|-------------|---------------|--------|--------|
| Total Apparent Finished Steel Consumption |   |                    | 543,576    | 976,683 | 0.4%          | 127,414 | 29.4%         | 1,392,845   | -1.7%         |        |        |
| Long Product Finished Steel Consumption   |   |                    | 284,319    | 219,367 | -6.1%         | 76,332  | 26.8%         | 427,354     | -6.3%         |        |        |
| Long Product                              | Bar                                     | Carbon steel       | 206,644    | 19,814  | 10.3%         | 8,251   | 12.8%         | 227,265     | -16.1%        |        |        |
|   |   | Stainless steel    |            | 370     | -44.8%        | 120     | -87.0%        |             |               |        |        |
|   |   | Alloy steel        |            | 31,386  | 8.9%          | 5,665   | 30.3%         |             |               |        |        |
|   | HR section                              | Carbon steel       |            | 5,363   | -81.4%        | 22,334  | -23.7%        |             |               |        |        |
|   |   | Stainless steel    |            | 53      | -86.5%        | 29      | -86.2%        |             |               |        |        |
|   |   | Alloy steel        |            | 34      | -             | -       | -100.0%       |             |               |        |        |
|   | Wire rod                                | Carbon steel       | 77,675     | 23,786  | -5.0%         | 827     | 192.3%        | 187,022     | 16.8%         |        |        |
|   |   | Stainless steel    |            | 5,188   | 6.0%          | -       | -             |             |               |        |        |
|   |   | Alloy steel        |            | 81,226  | -3.5%         | 26      | 30.7%         |             |               |        |        |
|   | Cold-drawn bar                          |                    |            |         | 13,014        | 175.9%  | 2,114         | 19.0%       |               |        |        |
|   | Steel wire                              |                    |            |         | 19,346        | -0.2%   | 17,560        | 59.3%       |               |        |        |
|   | Seamless pipe                           |                    |            |         | 19,787        | 5.8%    | 19,406        | 308.7%      |               |        |        |
|   | Flat Product Finished Steel Consumption |                    |            | 259,257 | 757,316       | 2.5%    | 51,082        | 33.7%       | 965,491       | 0.4%   |        |
| Flat Product                              | HR plate                                | Carbon steel       | 9,386      | 18,056  | 54.3%         | 316     | 660.5%        | 59,367      | 23.4%         |        |        |
|   |   | Stainless steel    |            | 2,072   | 24.4%         | 35      | 322.7%        |             |               |        |        |
|   |   | Alloy steel        |            | 30,223  | 29.4%         | 19      | -93.6%        |             |               |        |        |
|   | HR sheet                                | Carbon steel       | 249,871    | 137,986 | -7.0%         | 255     | -52.3%        | 572,796     | 2.5%          |        |        |
|   |   | Carbon steel P&O   |            | 89,587  | 21.7%         | 253     | 2,988.8%      |             |               |        |        |
|   |   | Stainless steel    |            | 22,261  | -13.7%        | 35      | -39.1%        |             |               |        |        |
|   |   | Alloy steel        |            | 73,642  | 17.2%         | 8       | 730.7%        |             |               |        |        |
|   | CR sheet                                | Carbon steel       | 166,224    | 89,485  | 8.2%          | 1,340   | 19.0%         | 293,684     | 10.9%         |        |        |
|   |   | Stainless steel    |            | 12,629  | 0.8%          | 6,449   | -1.7%         |             |               |        |        |
|   |   | Alloy steel        |            | 33,822  | 35.4%         | 687     | 1,866.7%      |             |               |        |        |
|   | Coated                                  | Galv.sheet (HDG)   | 76,120     | 114,356 | -6.4%         | 7,421   | -33.3%        | 192,447     | 10.8%         |        |        |
|   |   | Galv.sheet (EG)    |            | 9,436   | -17.8%        | 44      | -94.7%        |             |               |        |        |
|   |   | Tin plate          | 9,726      | 20,407  | -12.6%        | 401     | -2.5%         |             |               | 29,732 | -19.1% |
|   |   | Tin free           | 8,217      | 13,385  | 53.2%         | -       | -             |             |               | 21,602 | 2.7%   |
|   |   | Other coated steel | 36,471     | 57,156  | -23.4%        | 4,029   | 1.0%          |             |               | 89,598 | -8.0%  |
|   | Cold-formed section                     |                    |            |         | 543           | -49.3%  | 661           | 136.2%      |               |        |        |
|   | Welded pipe                             |                    |            |         | 32,270        | 7.5%    | 29,129        | 125.6%      |               |        |        |

Remark : Apparent Steel Production accounted only hot-rolled steel product

Remark : highlighted figures are estimated.

Source: สถาบันเหล็กและเหล็กกล้าแห่งประเทศไทย



ตารางสรุปปริมาณการนำเข้าและส่งออกผลิตภัณฑ์เหล็กของไทยเดือนกันยายน พ.ศ. 2560

| Product Class / Description               | Iron and Steel Institute of Thailand<br>Summary of Import to and Export from Thailand, group by product class, Period: September 2017 |                          |                        |                  |                                  |                          |                        |                  |
|---|---|--------------------------|------------------------|------------------|----------------------------------|--------------------------|------------------------|------------------|
|   | Import (Exchange rate = THB/USD)  |                          |                        |                  | Export (Exchange rate = THB/USD) |                          |                        |                  |
|   | Sep-17  |                          |                        | Accumulated      | Sep-17                           |                          |                        | Accumulated      |
|   | Qty (Tonnes)  | Value (THB)<br>Note: FOB | Avg price (THB/Tonnes) | YTM Qty (Tonnes) | Qty (Tonnes)                     | Value (THB)<br>Note: FOB | Avg price (THB/Tonnes) | YTM Qty (Tonnes) |
| 100 - Iron Products                       | 3,731   | 161,454,766              | 43,270                 | 327,754          | 3,317                            | 74,721,348               | 22,528                 | 39,515           |
| 110 - Pig Iron                            | 3,727   | 160,863,160              | 43,162                 | 312,232          | 3,235                            | 73,965,655               | 22,866                 | 38,661           |
| 120 - DRI                                 | -   | -                        | -                      | 15,503           | -                                | 62,755                   | 8,965,000              | 7                |
| 130 - HBI                                 | 4   | 591,606                  | 136,001                | 19               | 82                               | 692,938                  | 8,431                  | 850              |
| 200 - Ferro Alloys                        | 11,266  | 570,895,283              | 50,674                 | 89,414           | 2,129                            | 126,547,692              | 59,434                 | 7,656            |
| 210 - Ferro-chromium                      | 1,378   | 55,559,665               | 40,318                 | 16,376           | 1,020                            | 37,926,669               | 37,180                 | 1,050            |
| 220 - Ferro-manganese                     | 1,247   | 55,064,882               | 44,148                 | 8,658            | 1                                | 117,723                  | 105,204                | 80               |
| 230 - Ferro-silico-manganese              | 4,487   | 159,998,697              | 35,662                 | 31,643           | -                                | -                        | -                      | -                |
| 240 - Ferro-silicon                       | 3,581   | 172,100,406              | 48,065                 | 28,792           | 1,061                            | 54,906,802               | 51,462                 | 6,124            |
| 250 - Other                               | 574   | 128,171,833              | 223,438                | 3,943            | 47                               | 33,896,498               | 722,432                | 399              |
| 300 - Crude Steel Products                | 211,238   | 3,230,716,168            | 15,294                 | 2,274,028        | 2,924                            | 18,100,466               | 6,189                  | 216,433          |
| 310 - Ingots                              | 7,730   | 120,135,322              | 15,541                 | 16,033           | -                                | 51,270                   | 457,768                | 14               |
| 311 - Carbon Steel                        | 7,730   | 120,069,292              | 15,532                 | 15,985           | -                                | 51,270                   | 457,768                | 14               |
| 312 - Stainless Steel                     | -   | 66,030                   | 904,521                | 28               | -                                | -                        | -                      | -                |
| 313 - Other (Alloy Steel)                 | -   | -                        | -                      | 20               | -                                | -                        | -                      | -                |
| 380 - Semi-Finished Steel                 | 203,508   | 3,110,580,846            | 15,285                 | 2,257,995        | 2,924                            | 18,049,186               | 6,172                  | 216,419          |
| 381 - Billet                              | 40,378  | 647,851,989              | 16,045                 | 635,713          | -                                | -                        | -                      | -                |
| 382 - Slab                                | 152,655   | 2,275,187,185            | 14,904                 | 1,044,808        | -                                | 104,931                  | 1,192,398              | 0                |
| 383 - Other (e.g. bloom, beam-blank)      | 9,511   | 166,977,927              | 17,556                 | 94,653           | 125                              | 14,030,713               | 112,089                | 74,691           |
| 384 - Semi-finished : C<= 0.25            | 957   | 19,782,374               | 20,669                 | 462,774          | 1                                | 30,770                   | 30,678                 | 138,260          |
| 385 - Other (e.g. stainless, alloy steel) | 6   | 781,371                  | 120,378                | 47               | 2,798                            | 3,882,772                | 1,388                  | 3,466            |
| 400 - Hot-rolled Steel Products           | 541,043   | 12,202,093,528           | 22,553                 | 4,740,003        | 38,173                           | 825,487,721              | 21,625                 | 454,041          |
| 410 - Rails & Accessories                 | 3,297   | 119,633,515              | 36,288                 | 31,797           | 783                              | 52,163,687               | 66,652                 | 2,267            |
| 420 - Steel Sheet Piles                   | 629   | 13,138,613               | 20,897                 | 2,249            | 4,748                            | 93,273,011               | 19,644                 | 56,808           |
| 430 - Sections                            | 1,523   | 58,879,315               | 38,666                 | 17,720           | 16,832                           | 351,226,324              | 20,867                 | 220,027          |
| 431 - Carbon Steel                        | 1,437   | 54,579,661               | 37,995                 | 15,076           | 16,803                           | 346,864,938              | 20,643                 | 218,069          |
| 432 - Stainless Steel                     | 53  | 3,372,010                | 63,983                 | 2,273            | 29                               | 4,361,386                | 149,373                | 945              |
| 433 - Other (Alloy Steel)                 | 34  | 927,644                  | 27,656                 | 375              | -                                | -                        | -                      | 1,016            |
| 440 - Bars                                | 51,570  | 1,554,778,890            | 30,149                 | 499,027          | 14,037                           | 269,940,126              | 19,231                 | 154,044          |
| 441 - Carbon Steel                        | 19,814  | 598,733,587              | 30,218                 | 171,250          | 8,251                            | 161,975,180              | 19,630                 | 107,140          |
| 442 - Stainless Steel                     | 370   | 47,495,189               | 128,472                | 5,662            | 120                              | 2,811,333                | 23,411                 | 4,083            |
| 443 - Other (Alloy Steel)                 | 31,386  | 908,550,114              | 28,947                 | 322,112          | 5,665                            | 105,153,613              | 18,562                 | 42,822           |
| 450 - Wire Rods                           | 110,199   | 2,564,365,518            | 23,270                 | 966,680          | 852                              | 25,435,448               | 29,845                 | 10,375           |
| 451 - Carbon Steel                        | 23,786  | 598,668,021              | 25,169                 | 229,691          | 827                              | 24,153,131               | 29,218                 | 9,980            |
| 452 - Stainless Steel                     | 5,188   | 373,242,159              | 71,950                 | 44,711           | -                                | 4,042                    | 808,400                | 22               |
| 453 - Other (Alloy Steel)                 | 81,226  | 1,592,455,338            | 19,605                 | 692,282          | 26                               | 1,278,275                | 49,948                 | 374              |
| 470 - Plates (>=3 mm)                     | 50,351  | 1,051,808,924            | 20,890                 | 325,631          | 370                              | 12,296,951               | 33,192                 | 1,864            |
| 471 - Carbon Steel                        | 18,056  | 357,289,822              | 19,788                 | 160,081          | 316                              | 7,839,282                | 24,825                 | 716              |
| 472 - Stainless Steel                     | 2,072   | 140,510,603              | 67,824                 | 17,808           | 35                               | 2,748,438                | 77,890                 | 436              |
| 473 - Other (Alloy Steel)                 | 30,223  | 554,008,499              | 18,331                 | 147,740          | 19                               | 1,709,231                | 88,041                 | 710              |
| 480 - HR Coils / Sheets (                 | 323,476   | 6,839,488,753            | 21,144                 | 2,896,901        | 551                              | 21,152,174               | 38,386                 | 8,653            |
| 481 - Carbon Steels                       | 137,986   | 2,312,657,122            | 16,760                 | 1,078,523        | 255                              | 6,130,602                | 24,075                 | 4,443            |
| 482 - Stainless Steels                    | 22,261  | 1,106,023,911            | 49,684                 | 210,095          | 35                               | 7,230,559                | 204,611                | 1,563            |
| 483 - Other (Alloy Steel)                 | 73,642  | 1,357,655,168            | 18,436                 | 836,426          | 8                                | 3,600,874                | 456,385                | 1,312            |
| 484 - Carbon Steels P&O                   | 89,587  | 2,063,152,552            | 23,030                 | 771,853          | 253                              | 4,190,139                | 16,551                 | 1,335            |
| 500 - Cold-rolled Products                | 135,937   | 3,881,727,382            | 28,555                 | 1,168,657        | 8,476                            | 427,185,425              | 50,400                 | 141,561          |
| 510 - Cold-rolled Sheets & Strips         | 118,044   | 3,360,031,619            | 28,464                 | 1,033,477        | 8,334                            | 423,859,403              | 50,858                 | 138,684          |
| 511 - Carbon Steels                       | 89,485  | 1,883,164,389            | 21,045                 | 772,766          | 1,340                            | 29,135,249               | 21,745                 | 43,898           |
| 512 - Stainless Steel                     | 12,629  | 1,047,737,164            | 82,960                 | 116,160          | 6,449                            | 384,015,372              | 59,543                 | 61,654           |
| 513 - Other (Alloy Steel)                 | 15,929  | 429,130,086              | 26,940                 | 144,550          | 545                              | 10,708,782               | 19,650                 | 33,330           |
| 520 - Cold-rolled Electrical Sheets       | 17,893  | 521,695,763              | 29,156                 | 135,178          | 142                              | 3,326,022                | 23,474                 | 2,877            |
| 600 - Coated Sheets & Strips              | 214,740   | 5,868,786,496            | 27,330                 | 1,929,265        | 11,895                           | 358,950,612              | 30,177                 | 177,327          |
| 610 - Galvanized Sheets                   | 123,791   | 3,023,283,349            | 24,422                 | 1,044,382        | 7,465                            | 189,024,334              | 25,321                 | 141,382          |
| 611 - Hot Dip (Zn)                        | 114,356   | 2,745,901,774            | 24,012                 | 946,589          | 7,421                            | 187,552,618              | 25,272                 | 135,777          |
| 612 - EGI                                 | 9,436   | 277,381,575              | 29,396                 | 97,794           | 44                               | 1,471,716                | 33,620                 | 5,604            |
| 620 - Tinplates / Tin free                | 33,792  | 973,634,808              | 28,812                 | 280,947          | 401                              | 23,281,024               | 58,062                 | 2,783            |
| 621 - Tinplates                           | 20,407  | 594,644,433              | 29,140                 | 207,999          | 401                              | 23,281,024               | 58,062                 | 2,774            |
| 622 - Tin free                            | 13,385  | 378,990,375              | 28,314                 | 72,948           | -                                | -                        | 9                      | 9                |
| 630 - Zn-Al                               | 5,835   | 147,918,145              | 25,349                 | 68,034           | 294                              | 6,974,954                | 23,705                 | 2,557            |
| 680 - Color Coated                        | 15,596  | 683,304,268              | 43,813                 | 157,509          | 2,462                            | 92,575,878               | 37,606                 | 19,583           |
| 690 - Others                              | 36,725  | 1,040,645,916            | 29,130                 | 378,392          | 1,273                            | 47,094,422               | 36,999                 | 11,024           |
| 700 - Pipes & Tubes (excl. pipe fittings) | 52,056  | 2,571,780,480            | 49,404                 | 493,119          | 48,535                           | 1,550,232,037            | 31,940                 | 233,451          |
| 710 - Seamless                            | 19,787  | 980,311,519              | 49,544                 | 176,936          | 19,406                           | 734,203,440              | 37,833                 | 90,007           |
| 720 - Welded                              | 32,270  | 1,591,468,961            | 49,318                 | 316,183          | 29,129                           | 816,028,597              | 28,015                 | 143,445          |
| 800 - Cold-Finished & Cold-formed Steel   | 32,902  | 1,530,987,392            | 46,532                 | 254,189          | 20,335                           | 636,520,612              | 31,302                 | 181,259          |
| 820 - Cold-formed Sections                | 543   | 29,740,582               | 54,815                 | 7,740            | 661                              | 21,370,277               | 32,346                 | 4,916            |
| 830 - Cold Drawn Bars                     | 13,014  | 622,008,612              | 47,796                 | 75,625           | 2,114                            | 93,849,021               | 44,306                 | 24,021           |
| 831 - Carbon Steels                       | 1,997   | 94,742,366               | 47,437                 | 19,303           | 766                              | 30,542,903               | 39,874                 | 10,373           |
| 832 - Stainless Steels                    | 1,935   | 226,055,760              | 116,797                | 13,603           | 206                              | 19,425,693               | 94,520                 | 3,751            |
| 833 - Other (Alloy Steel)                 | 9,081   | 301,210,486              | 33,169                 | 42,717           | 1,142                            | 43,680,425               | 38,243                 | 9,896            |
| 840 - Steel Wires                         | 19,346  | 879,238,198              | 45,449                 | 170,825          | 17,560                           | 521,501,314              | 29,698                 | 152,324          |
| 841 - Carbon Steels                       | 12,574  | 469,004,018              | 37,300                 | 119,886          | 5,838                            | 189,394,156              | 32,444                 | 47,213           |
| 842 - Stainless Steels                    | 809   | 126,364,666              | 156,268                | 7,276            | 622                              | 86,526,500               | 139,195                | 6,360            |
| 843 - Other (Alloy Steel)                 | 5,963   | 283,869,514              | 47,605                 | 43,662           | 11,101                           | 245,580,658              | 22,122                 | 98,751           |
| 900 - Iron & Steel Scrap                  | 199,468   | 2,045,514,381            | 10,255                 | 1,216,023        | 28,520                           | 726,042,477              | 25,458                 | 276,736          |
| 910 - Carbon Steel                        | 129,486   | 1,344,957,106            | 10,387                 | 829,192          | 13,254                           | 131,834,089              | 9,947                  | 158,224          |
| 920 - Stainless Steel                     | 5,262   | 137,450,568              | 26,124                 | 40,419           | 14,758                           | 562,592,833              | 38,121                 | 110,728          |
| 930 - Other Alloy Steel                   | 12,453  | 112,207,011              | 9,011                  | 38,780           | 439                              | 29,953,870               | 68,221                 | 7,099            |
| 940 - Cast Iron                           | 52,268  | 450,899,696              | 8,627                  | 307,525          | 47                               | 321,750                  | 6,885                  | 528              |
| 950 - Other (Scrap)                       | -   | -                        | -                      | 108              | 22                               | 1,339,935                | 61,751                 | 158              |

ที่มา: กรมศุลกากร ประมวลผลโดยสถาบันเหล็กและเหล็กกล้าแห่งประเทศไทย

ข้อมูลในรายงาน สิ่งพิมพ์ และเว็บไซต์ที่ได้จัดทำขึ้นมาจากแหล่งข้อมูลที่เชื่อถือได้ อย่างไรก็ตาม สถาบันเหล็กและเหล็กกล้าแห่งประเทศไทยไม่รับประกันความถูกต้อง ครบถ้วนและพอเพียงของข้อมูลเหล่านี้ ความเห็นหรือการคาดการณ์ใดๆ ต่อเหตุการณ์ในอนาคตอาจแตกต่างจากเหตุการณ์ที่เกิดขึ้นจริง นอกจากนี้สถาบันเหล็กและเหล็กกล้าแห่งประเทศไทยขอสงวนสิทธิในการเปลี่ยนแปลงและแก้ไขข้อมูล รวมถึงความเห็นและการประมาณการใดๆ โดยไม่ต้องแจ้งล่วงหน้า

## ติดตามข้อมูลเพิ่มเติมได้ที่



[www.isit.or.th](http://www.isit.or.th)



[iiu.isit.or.th](http://iiu.isit.or.th)

iiu



ISIT.Thailand



@isitthailand