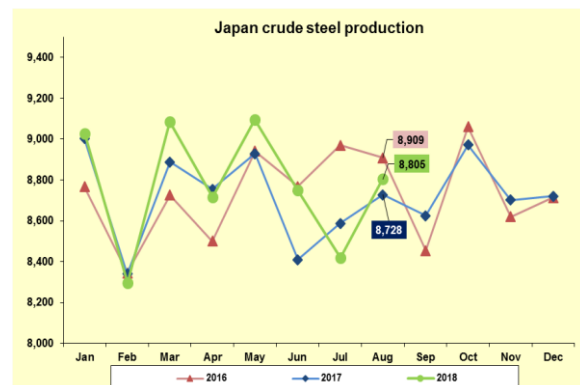
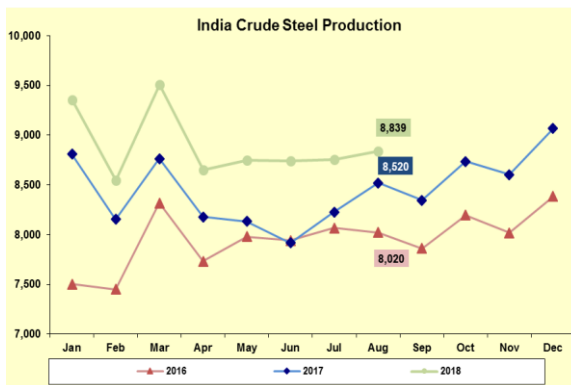
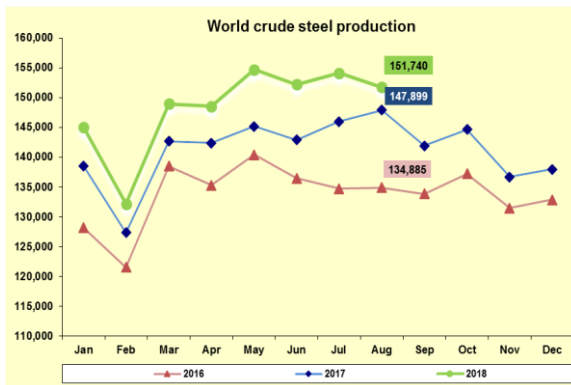




รายงานสถานการณ์อุตสาหกรรมเหล็กเดือนสิงหาคม ปี พ.ศ. 2561

สรุปสถานการณ์อุตสาหกรรมเหล็กโลก

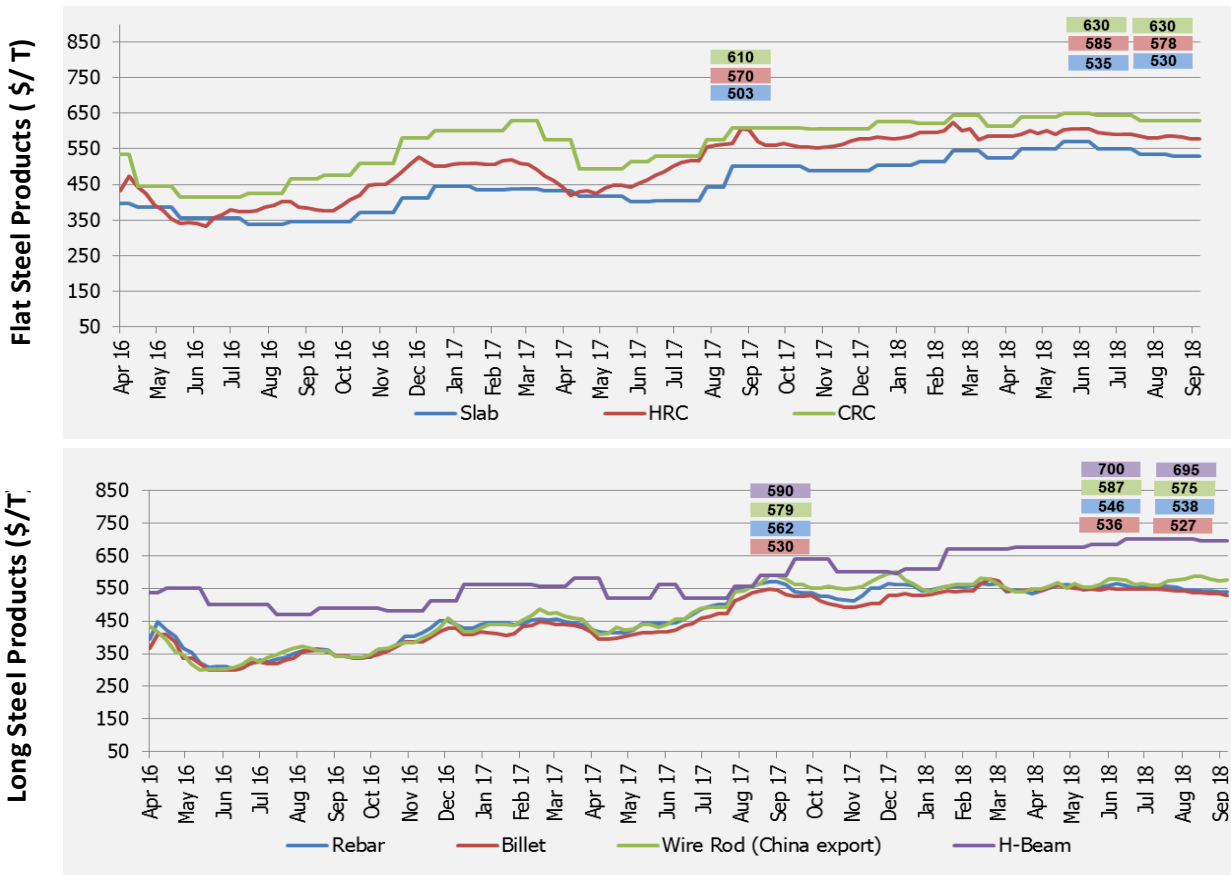
ยอดการผลิตเหล็กดิบของโลกเดือนสิงหาคม พ.ศ. 2561 อยู่ที่ 151.7 ล้านตัน ปรับตัวเพิ่มขึ้นร้อยละ 2.6 เมื่อเทียบกับช่วงเวลาเดียวกันของปีที่ผ่านมา โดยยอดการผลิตเหล็กดิบเกือบทุกภูมิภาคปรับตัวลดลงเล็กน้อย ยกเว้นภูมิภาค European Union (28) ปรับตัวเพิ่มขึ้นเล็กน้อย ประเทศจีนผู้ผลิตเหล็กดิบรายใหญ่ที่สุดของโลกมี ยอดการผลิตเหล็กดิบอยู่ที่ 80.3 ล้านตัน ปรับตัวเพิ่มขึ้นร้อยละ 2.7 ส่วนยอดการผลิตเหล็กดิบของอินเดียอยู่ที่ 8.84 ล้านตัน ขยายตัวร้อยละ 3.7 และญี่ปุ่นอยู่ที่ 8.8 ล้านตัน ปรับตัวเพิ่มขึ้นร้อยละ 0.9 ตามลำดับ



Source: World Steel Association

ภาพรวมราคาเหล็กเดือนกันยายน พ.ศ. 2561 ราคาเหล็กในประเทศจีนในช่วงสัปดาห์สุดท้ายของเดือนกันยายน 2018 ปรับตัวลดลงเกือบทุกผลิตภัณฑ์ เมื่อเทียบกับเดือนก่อนหน้า โดยราคาเหล็กแผ่นรีดร้อนปรับตัวลดลงร้อยละ 3.2 เมื่อเทียบกับเดือนก่อนหน้า อยู่ที่ 630 ดอลลาร์สหรัฐฯ ต่อตัน ขณะที่ราคาเหล็กเส้นปรับตัวเพิ่มขึ้นร้อยละ 1.2 อยู่ที่ 667 ดอลลาร์สหรัฐฯ ต่อตัน สำหรับราคาผลิตภัณฑ์เหล็กในเอเชียในช่วงสัปดาห์สุดท้ายของเดือนกันยายน 2018 ราคาเหล็กทรงแบนปรับลดลง เมื่อเทียบกับเดือนก่อนหน้า และราคาเหล็กทรงยาวปรับตัวลดลง อาทิ เช่น เหล็กแท่ง ปรับตัวลดลงร้อยละ 1.5 อยู่ที่ 538 ดอลลาร์สหรัฐฯ ต่อตัน เหล็กหลอด ปรับตัวลดลงร้อยละ 2.4 อยู่ที่ 575 ดอลลาร์สหรัฐฯ ต่อตัน และเหล็กรูปพรรณเอชบีเอ็ม ปรับตัวลดลงร้อยละ 0.7 อยู่ที่ 695 ดอลลาร์สหรัฐฯ ต่อตัน ตามลำดับ

ความเคลื่อนไหววัตถุดิบเดือนกันยายน ในช่วงสัปดาห์สุดท้ายของช่วงเดือนกันยายน 2561 ราคาวัตถุดิบทุกผลิตภัณฑ์ปรับเพิ่มขึ้น อาทิเช่น Scrap ร้อยละ 1.4 อยู่ที่ 360 ดอลลาร์สหรัฐฯ ต่อตัน Hard Coking Coal ปรับตัวเพิ่มขึ้น 12.2 อยู่ที่ 205 ดอลลาร์สหรัฐฯ และ Iron Ore ปรับตัวเพิ่มขึ้นร้อยละ 7.6 อยู่ที่ 114 ดอลลาร์สหรัฐฯ ต่อตัน เป็นต้น



Source: Steel Business Briefing

ยอดการผลิตเหล็กสำเร็จรูปของไทยเดือนสิงหาคม พ.ศ. 2561 อยู่ที่ 668,989 ตัน ปรับตัวเพิ่มขึ้นร้อยละ 9.2 เมื่อเทียบกับช่วงเวลาเดียวกันของปีที่ผ่านมา จำแนกเป็นการผลิตเหล็กทรงยาว 387,093 ตัน ปรับตัวเพิ่มขึ้นร้อยละ 7.4 เมื่อเทียบกับช่วงเวลาเดียวกันของปีที่ผ่านมา และการผลิตเหล็กทรงแบน 281,896 ตัน เพิ่มขึ้นร้อยละ 11.8 เมื่อเทียบกับช่วงเวลาเดียวกันของปีที่ผ่านมา

ยอดการบริโภคเหล็กสำเร็จรูปของไทยเดือนสิงหาคม พ.ศ. 2561 อยู่ที่ 17.2 ล้านตัน เพิ่มขึ้นเมื่อเทียบกับช่วงเวลาเดียวกันของปีที่ผ่านมาร้อยละ 13.4 จำแนกเป็นการบริโภคเหล็กทรงยาว 601,185 ตัน เพิ่มขึ้นร้อยละ 12.2 เมื่อเทียบกับช่วงเวลาเดียวกันของปีก่อน และการบริโภคเหล็กทรงแบน 1,119,160 ตัน เพิ่มขึ้นร้อยละ 14.1 เมื่อเทียบกับช่วงเวลาเดียวกันของปีก่อน

การนำเข้าสินค้าเหล็กทั้งหมดของไทยเดือนสิงหาคม พ.ศ. 2561 อยู่ที่ 1.9 ล้านตัน จำแนกเป็น (1) การนำเข้าวัตถุดิบ 340,404 ตัน ปรับตัวลดลงร้อยละ 7.6 เมื่อเทียบกับช่วงเวลาเดียวกันของปีก่อน (2) การนำเข้าเหล็กสำเร็จรูปอยู่ที่ 391,351 ตัน ปรับตัวเพิ่มขึ้นร้อยละ 61.2 เมื่อเทียบกับช่วงเวลาเดียวกันของปีก่อน (3) การนำเข้าเหล็กสำเร็จรูป 1,190,974 ตัน ปรับตัวเพิ่มขึ้นร้อยละ 14.6 เมื่อเทียบกับช่วงเวลาเดียวกันของปี โดยการนำเข้าผลิตภัณฑ์เหล็กเกือบทุกชนิดหดตัวทั้งหมดเมื่อเทียบกับช่วงเวลาเดียวกันของปีก่อน ยกเว้น เหล็กเส้น (Bar) เหล็กลวด (Wire rod) และเหล็กเคลือบสังกะสีแบบจุ่มร้อน (Hot dip galvanizing)

การส่งออกผลิตภัณฑ์เหล็กเดือนสิงหาคม พ.ศ. 2561 อยู่ที่ 139,617 ตัน เพิ่มขึ้นร้อยละ 3.5 เมื่อเทียบกับช่วงเวลาเดียวกันของปีก่อน จำแนกเป็นการส่งออกวัตถุดิบ 29,613 ตัน ปรับตัวลดลงร้อยละ 5.5 เมื่อเทียบกับช่วงเวลาเดียวกันกับปีก่อน ผลิตภัณฑ์สำเร็จรูป 225 ตัน หดตัวร้อยละ 99.2 เมื่อเทียบกับช่วงเวลาเดียวกันกับปีก่อน และการส่งออกผลิตภัณฑ์เหล็กสำเร็จรูป 139,616 ตัน เพิ่มขึ้นร้อยละ 3.5 เมื่อเทียบกับช่วงเวลาเดียวกันของปีก่อน โดยผลิตภัณฑ์ที่มีการส่งออกมากที่สุดคือ เหล็กโครงสร้างรูปพรรณรีดร้อน (HR Section) และท่อเหล็กตะเข็บ (Welded Pipe) และ ลวดเหล็กกล้า (steel wire) เป็นต้น



Total Apparent Finished Steel Consumption (unit in tonne)

Table 3: Total Apparent Finished Steel Consumption (unit in tonne)

Aug 18			Production	Import	%y-o-y change	Export	%y-o-y change	Consumption	%y-o-y change		
Total Apparent Finished Steel Consumption			668,989	1,190,973	14.6%	139,617	3.5%	1,720,345	13.4%		
Long Product Finished Steel Consumption			387,093	297,620	14.3%	83,528	-2.2%	601,185	12.2%		
Long Product	Bar	Carbon steel	312,784	27,911	55.6%	12,771	19.7%	370,829	21.5%		
		Stainless steel		340	18.1%	9	-86.8%				
		Alloy steel		60,579	103.7%	2,503	-12.0%				
	HR section	Carbon steel		20,314	89.0%	36,006	16.2%				
		Stainless steel		190	-34.5%	-	-100.0%				
		Alloy steel		-	-100.0%	-	-				
	Wire rod	Carbon steel	74,310	45,787	112.4%	2,187	-50.6%			202,506	-3.9%
		Stainless steel		5,833	-13.0%	8	4,247.8%				
		Alloy steel		79,073	-32.5%	302	2,770.2%				
	Cold-drawn bar				7,066	-23.2%	1,512	-53.3%			
	Steel wire				23,256	-2.7%	15,470	-14.2%			
Seamless pipe				27,271	19.1%	12,760	-15.8%				
Flat Product Finished Steel Consumption			281,896	893,353	14.7%	56,089	13.3%	1,119,160	14.1%		
Flat Product	HR plate	Carbon steel	20,154	30,794	38.0%	95	194.3%	63,970	54.5%		
		Stainless steel		1,881	-19.2%	9	-82.2%				
		Alloy steel		11,260	50.3%	15	-26.7%				
	HR sheet	Carbon steel	261,742	156,081	45.2%	211	-53.8%	603,826	2.7%		
		Carbon steel P&O		107,455	30.6%	10,302	2,898.8%				
		Stainless steel		17,209	10.8%	2,078	4,256.6%				
		Alloy steel		73,936	-47.5%	6	141.1%				
	CR sheet	Carbon steel	195,787	117,491	34.1%	1,161	-69.8%	353,538	33.5%		
		Stainless steel		15,471	3.5%	6,138	-19.1%				
		Alloy steel		35,585	6.3%	3,497	-4.7%				
	Coated	Galv.sheet (HDG)	83,310	168,245	56.8%	10,523	-39.4%	252,594	44.5%		
		Galv.sheet (EG)		12,754	44.6%	1,192	1,126.5%				
		Tin plate	6,411	20,602	25.2%	398	54.1%			26,615	4.3%
		Tin free	11,376	11,020	51.2%	22	7,209.0%			22,374	39.2%
		Other coated steel	25,025	84,834	6.3%	2,974	-28.6%			106,885	10.1%
	Cold-formed section				291	-48.1%	720	-19.6%			
	Welded pipe				28,444	-35.6%	16,748	56.9%			

Remark : Apparent Steel Production accounted only hot-rolled steel product

Remark : [highlighted figures](#) are estimated.

Table 4: Apparent Crude Steel Consumption (unit in tonne)

Aug 18			Production	Import	%y-o-y change	Export	%y-o-y change	Consumption	y-o-y change
Apparent Crude Steel Consumption			408,335	391,376	56.0%	225	-99.2%	799,486	31.1%
Ingot	Carbon Steel			4	-100.0%	-	-100.0%		
	Stainless steel			20	49,900.0%	-	-		
	Alloy steel			-	-	-	-		
Semi Product	Billet		408,335	103,395	123.7%	2	-	799,462	32.9%
	Slab			228,742	157.8%	-	-100.0%		
	Billet/Slab C >= 0.25%			59,000	-39.4%	106	-99.6%		
	Other Semi			215	-97.9%	117	33.0%		

Source: สถาบันเหล็กและเหล็กกล้าแห่งประเทศไทย




ตารางสรุปปริมาณการนำเข้าและส่งออกผลิตภัณฑ์เหล็กของไทยเดือนสิงหาคม พ.ศ. 2561

Iron and Steel Institute of Thailand								
Summary of Import to and Export from Thailand, group by product class, Period: Aug 2018								
Product Class / Description	Import (Exchange rate = 33.5655 THB/USD)				Export (Exchange rate = 33.1323 THB/USD)			
	Aug-18			Accumulated YTM Qty(Tonne)	Aug-18			Accumulated YTM Qty(Tonne)
	Qty (Tonne)	Value (THB) Note: CIF	Avg.price (THB/Tonne)		Qty (Tonne)	Value (THB) Note: FOB	Avg.price (THB/Tonne)	
100 - Iron products	141,905	2,063,467,433	14,541	308,515	4,142	118,505,516	28,608	228,563
110 - Pig Iron	141,900	2,062,855,445	14,537	308,482	4,062	116,475,730	28,677	227,731
120 - DRI	-	-	-	-	-	87,838	2,311,526	13
130 - HBI	5	611,988	129,934	33	81	1,941,948	24,046	819
200 - Ferro alloy	11,413	677,431,695	59,358	77,834	1,183	89,083,027	75,311	9,333
210 - Ferro-chromium	1,395	62,399,170	44,734	10,146	-	-	-	129
220 - Ferro-manganese	780	37,959,422	48,666	5,584	-	-	-	79
230 - Ferro-silico-manganese	3,712	131,023,622	35,297	26,646	-	-	-	727
240 - Ferro-silicon	4,925	240,686,871	48,871	31,253	1,155	69,473,534	60,167	8,192
250 - Other ferro alloy	601	205,362,610	341,906	4,207	28	19,609,493	695,372	206
300 - Crude steel products	391,375	7,071,798,785	18,069	2,130,924	225	21,716,859	96,378	108,292
310 - Ingots	24	2,489,007	103,540	192	-	700	100,000	-
311 - Carbon Steel	4	590,000	150,895	117	-	700	100,000	-
312 - Stainless Steel	20	1,899,007	94,342	71	-	-	-	-
313 - Other (Alloy Steel)	-	-	-	4	-	-	-	-
380 - Semi-finished steel products	391,351	7,069,309,778	18,064	2,130,731	225	21,716,159	96,378	108,292
381 - Billet	103,395	1,888,894,736	18,269	457,288	2	130,850	78,260	27,249
382 - Slab	228,742	4,073,982,315	17,810	1,168,829	-	-	-	21
383 - Other (eg. bloom, beam-blanks)	215	39,274,200	182,850	171,373	117	13,332,385	113,513	1,563
384 - Semi-finished - C<=0.25	58,998	1,065,683,657	18,063	328,240	71	3,205,149	45,119	78,838
385 - Other (eg. stainless alloy steel)	2	1,474,870	722,621	5,001	35	5,047,775	143,566	621
400 - Hot-rolled steel products	638,644	16,718,376,901	26,178	4,312,643	66,503	1,580,379,925	23,764	506,692
410 - Rails & accessories	19,443	495,833,533	25,501	50,148	135	6,431,866	47,808	716
420 - Steel sheet piles	-	34,737	340,559	3,640	7,966	181,131,794	22,738	60,857
430 - Sections	1,062	56,102,334	52,840	13,648	27,905	630,955,766	22,610	205,531
431 - Carbon Steel	871	37,730,266	43,305	12,218	27,905	630,905,602	22,609	205,530
432 - Stainless Steel	190	18,372,068	96,547	984	-	50,164	152,939	1
433 - Other (Alloy Steel)	-	-	-	446	-	-	-	-
440 - Bars	88,830	2,698,990,670	30,384	507,654	15,284	330,731,363	21,639	156,520
441 - Carbon Steel	27,911	869,025,261	31,136	174,970	12,771	263,077,556	20,599	133,549
442 - Stainless Steel	340	41,798,133	122,964	3,219	9	1,070,947	114,259	709
443 - Other (Alloy Steel)	60,579	1,788,167,276	29,518	329,465	2,503	66,582,860	26,596	22,262
450 - Wire Rods	130,693	3,606,969,915	27,599	891,052	2,496	63,897,297	25,596	18,696
451 - Carbon Steel	45,787	1,203,762,195	26,290	267,917	2,187	54,937,909	25,124	15,133
452 - Stainless Steel	5,833	529,301,335	90,740	40,431	8	936,535	121,250	125
453 - Other (Alloy Steel)	79,073	1,873,906,385	23,698	582,705	302	8,022,853	26,567	3,439
470 - Plates (>=3 mm.)	43,934	1,234,381,302	28,096	255,607	119	4,960,136	41,700	17,384
471 - Carbon Steel	30,794	777,195,568	25,238	167,881	95	2,611,083	27,583	16,828
472 - Stainless Steel	1,881	166,385,039	88,475	10,396	9	841,409	90,135	395
473 - Other (Alloy Steel)	11,260	290,800,695	25,827	77,330	15	1,507,644	100,839	161
480 - Hot-rolled coils / sheets (< 3 mm.)	354,681	8,626,064,410	24,321	2,590,893	12,598	362,271,583	28,757	46,987
481 - Carbon Steels	156,083	3,234,771,668	20,725	1,028,860	211	5,222,422	24,699	3,251
482 - Stainless Steels	17,309	1,083,787,176	62,977	191,410	2,078	144,260,266	69,409	4,056
483 - Other (Alloy Steel)	73,936	1,710,203,601	23,131	654,345	9	1,955,729	318,419	168
484 - Carbon Steels P&O	107,455	2,597,301,965	24,171	716,278	10,302	210,833,166	20,466	39,512
500 - Cold-rolled steel products	168,547	5,020,612,437	29,788	1,123,930	10,795	520,129,037	48,184	139,256
510 - Cold-rolled sheets & strips	152,770	4,445,884,763	29,102	999,588	10,554	513,242,260	48,229	138,335
511 - Carbon Steels	117,491	2,558,953,261	21,780	749,991	1,161	34,567,486	29,784	53,065
512 - Stainless Steel	15,471	1,321,254,274	85,400	118,572	6,138	400,433,236	65,240	61,841
513 - Other (Alloy Steel)	19,807	565,657,228	28,558	131,025	3,256	78,241,538	24,032	23,429
520 - Cold-rolled electrical sheets	15,778	574,747,674	36,428	124,342	241	6,886,777	28,634	921
600 - Coated steel sheets & strips	297,456	8,616,502,737	28,967	1,890,347	15,109	463,360,809	30,667	124,999
610 - Galvanized steel sheets	181,000	4,754,582,310	26,268	1,056,397	11,715	311,744,185	26,610	94,650
611 - Hot Dip (CGI)	168,245	4,365,856,268	25,949	961,757	10,523	281,487,979	26,750	88,137
612 - EGI	12,754	388,726,042	30,478	94,641	1,192	30,256,206	25,377	6,513
620 - Tinplates / Tin free	31,622	1,066,202,806	33,717	241,230	420	27,655,266	65,829	2,881
621 - Tinplates	20,602	704,395,927	34,191	163,296	398	24,995,924	62,732	2,787
622 - Tin free	11,020	361,806,879	32,832	77,934	22	2,659,342	122,839	94
630 - Zn-Al	1,564	48,736,150	31,154	27,944	346	11,260,331	32,500	3,813
690 - Color coated	15,195	658,174,909	43,316	123,473	1,656	69,931,539	42,230	14,116
690 - Others	68,075	2,088,806,562	30,684	441,304	972	42,769,488	44,023	9,539
700 - Pipes & Tubes (excl. pipe fittings)	55,714	2,718,568,126	48,795	479,362	29,507	1,238,311,733	41,966	241,136
710 - Seamless	27,271	1,434,574,303	52,605	181,108	12,760	611,931,335	47,958	108,185
720 - Welded	28,444	1,283,993,823	45,142	298,254	16,748	626,380,398	37,401	132,951
800 - Cold-finished & Cold-formed Steels	30,613	1,750,980,313	57,198	256,812	17,702	721,426,225	40,753	141,850
820 - Cold-formed sections	291	17,136,187	58,963	13,384	720	22,977,206	31,923	6,490
821 - Carbon Steels	103	5,174,413	50,424	11,584	646	19,955,389	30,615	5,363
822 - Stainless Steels	138	10,029,493	72,822	1,681	13	856,482	65,596	234
823 - Other (Alloy Steel)	50	1,932,281	38,429	139	60	2,335,335	38,633	893
830 - Cold drawn bars	7,066	626,134,525	88,615	73,174	1,512	83,062,903	54,938	22,467
831 - Carbon Steels	2,848	133,858,692	46,999	19,105	583	22,366,995	38,386	8,927
832 - Stainless Steels	2,369	315,674,845	133,258	16,663	275	27,817,546	101,172	1,942
833 - Other (Alloy Steel)	1,849	176,600,988	95,522	37,405	654	32,878,362	50,235	11,599
840 - Steel wires	23,256	1,107,709,601	47,631	170,254	15,470	615,386,116	39,778	112,893
841 - Carbon Steels	15,906	636,229,595	40,000	120,401	8,064	310,185,298	38,466	52,590
842 - Stainless Steels	935	154,357,487	165,033	6,526	818	120,007,320	146,637	6,172
843 - Other (Alloy Steel)	6,415	317,122,519	49,435	43,326	6,588	185,193,498	28,110	54,131
900 - Iron & steel scrap	187,062	2,371,326,089	12,677	1,123,254	24,288	727,064,879	29,935	302,370
910 - Carbon Steel	122,920	1,506,594,638	12,257	638,074	11,319	135,074,710	11,933	183,311
920 - Stainless steel	7,725	264,065,869	34,185	48,850	12,305	577,577,963	46,937	111,746
930 - Other alloy steel	5,996	72,958,370	12,168	112,265	410	11,114,151	27,102	4,816
940 - Cast iron	50,378	523,379,522	10,389	323,834	119	1,413,924	11,861	2,117
950 - Other scrap	43	4,327,690	100,159	231	134	1,884,131	14,045	381

ที่มา: กรมศุลกากร ประมวลผลโดยสถาบันเหล็กและเหล็กกล้าแห่งประเทศไทย

ข้อมูลในรายงาน สิ่งพิมพ์ และเว็บไซต์ที่ได้จัดทำขึ้นมาจากแหล่งข้อมูลที่เชื่อถือได้ อย่างไรก็ตาม สถาบันเหล็กและเหล็กกล้าแห่งประเทศไทยไม่รับประกันความถูกต้อง ครบถ้วนและพอเพียงของข้อมูลเหล่านี้ ความเห็นหรือการคาดการณ์ใดๆ ต่อเหตุการณ์ในอนาคตอาจแตกต่างจากเหตุการณ์ที่จะเกิดขึ้นจริง นอกจากนี้สถาบันเหล็กและเหล็กกล้าแห่งประเทศไทยขอสงวนสิทธิ์ในการเปลี่ยนแปลงและแก้ไขข้อมูล รวมถึงความเห็นและการประมาณการใดๆ โดยไม่ต้องแจ้งล่วงหน้า

ติดตามข้อมูลเพิ่มเติมได้ที่

 www.isit.or.th

 iiu.isit.or.th



 ISIT.Thailand

 @isitthailand