

กรณีศึกษา: ปัญหา และอุปสรรคของการค้าการส่งออก
ผลิตภัณฑ์เหล็กสำหรับการก่อสร้างไปยัง สปป.ลาว และ
เมียนมาร์

โดย

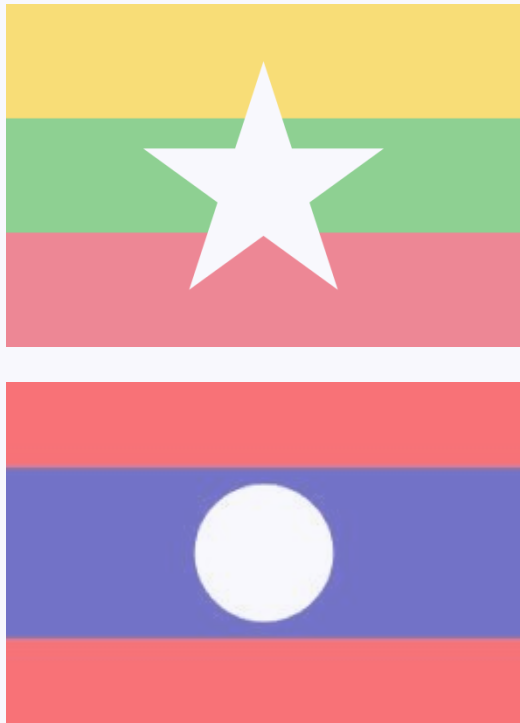
สำนักงานเศรษฐกิจอุตสาหกรรม

กระทรวงอุตสาหกรรม

และ

สถาบันเหล็กและเหล็กกล้าแห่งประเทศไทย

IRON AND STEEL INSTITUTE OF THAILAND



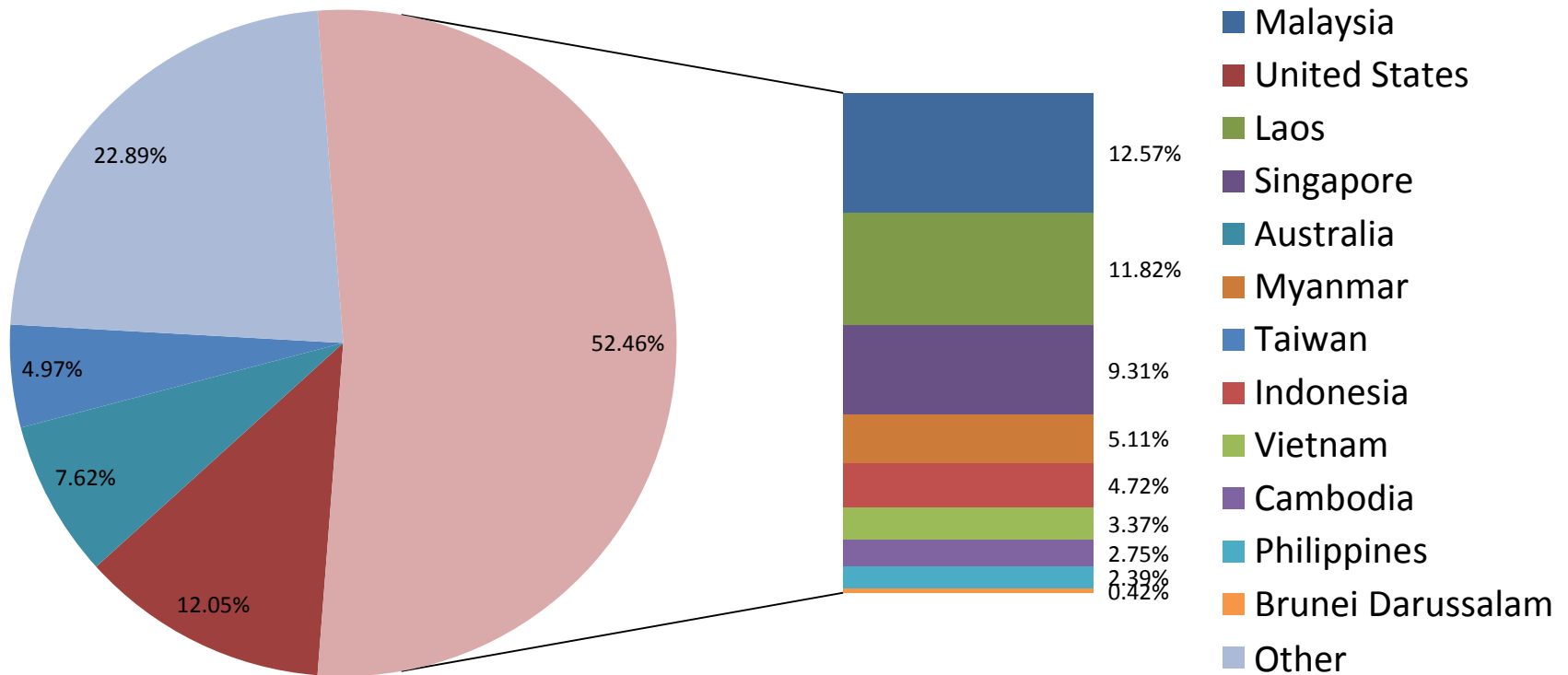
ข้อมูลปริมาณการส่งออกผลิตภัณฑ์เหล็กของไทย

Year		การนำเข้า (ตัน)				
		2551	2552	2553	2554	2555
Total Apparent Finished Steel Export		2,233,227	1,361,429	1,477,826	1,343,076	1,386,227
Long Product Finished Steel Export		677,802	595,559	765,782	866,091	876,731
Long Product	Bar	182,927	143,432	153,631	153,402	194,869
	HR section	221,646	205,145	371,637	437,805	389,868
	Wire rod	47,724	90,729	66,417	70,448	34,891
	Cold-drawn bar	145,133	82,432	21,334	18,983	25,939
	Steel wire	61,393	60,250	133,491	155,900	168,879
	Seamless pipe	18,979	13,571	19,272	29,553	62,285
Flat Product Finished Steel Export		1,555,425	765,870	712,044	476,985	509,496
Flat Product	HR plate	255,193	66,882	68,795	36,657	14,953
	HR sheet	558,824	299,643	168,133	37,004	23,753
	CR sheet	278,559	152,357	146,697	102,218	119,986
	Coated	184,396	63,878	90,791	93,838	90,093
	Cold-formed section	3,003	11,082	3,463	5,576	3,841
	Welded pipe	275,450	172,028	234,165	201,692	256,870

ภาพรวมของอุตสาหกรรมเหล็กและเหล็กกล้าในประเทศไทย

สัดส่วนของประเทศที่นำเข้าผลิตภัณฑ์เหล็กสำเร็จรูปจากไทย ใน พ.ศ. 2555

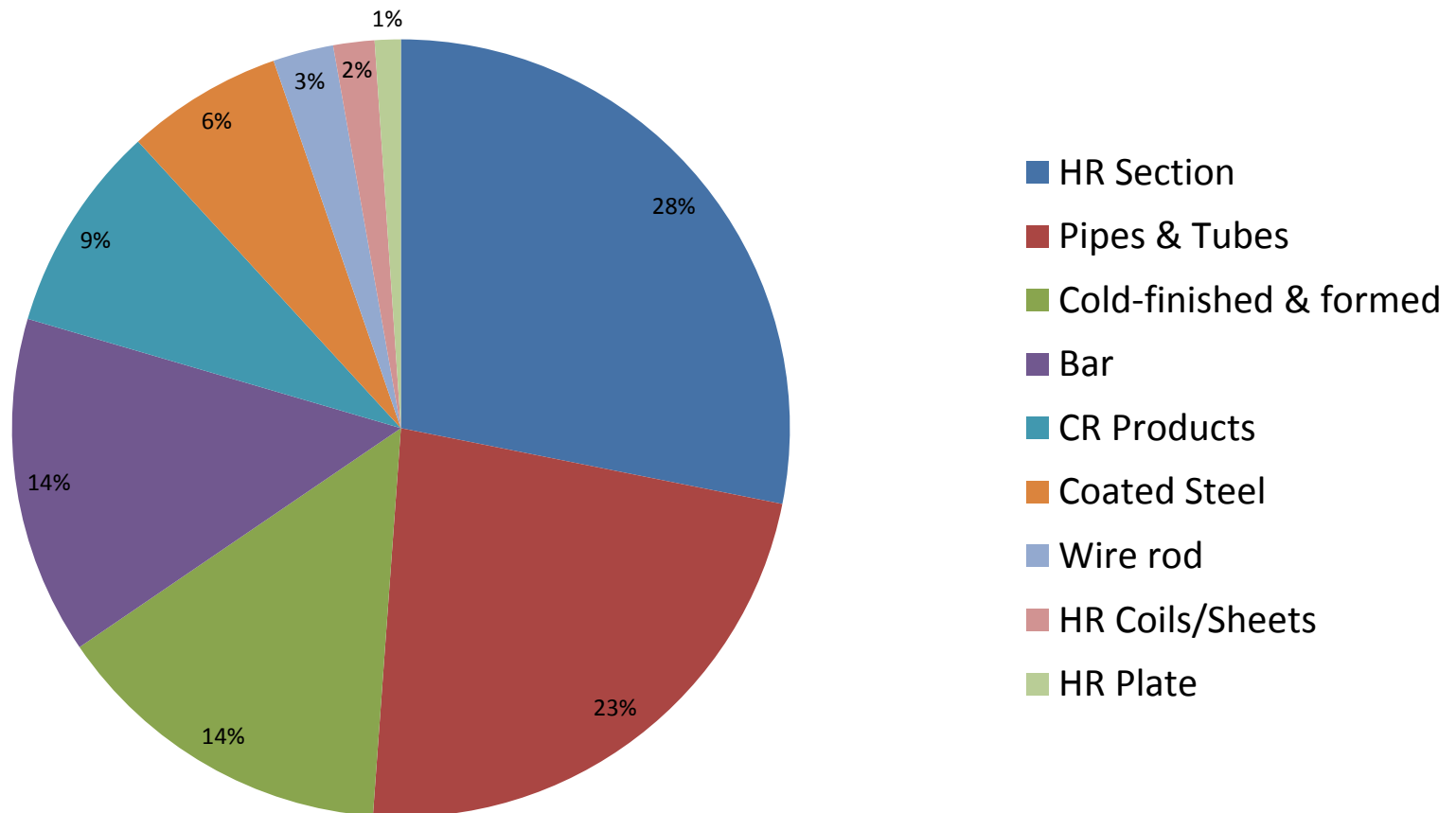
Total Apparent Finished Steel Export from Thailand 2012

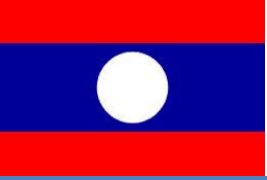


ภาพรวมของอุตสาหกรรมเหล็กและเหล็กกล้าในประเทศไทย

สัดส่วนของประเภทผลิตภัณฑ์เหล็กสำเร็จรูปที่ไทยส่งออก ใน พ.ศ. 2555

Group of Total Apparent Finished Steel Export from Thailand 2012





สาธารณรัฐประชาธิปไตยประชาชนลาว

(The Lao People's Democratic Republic)

เมืองหลวง: นครหลวงเวียงจันทน์

เมืองสำคัญ: สະหวันนะเขต, หลวงพระบาง, จำปาสัก

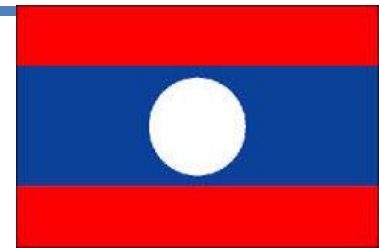
พื้นที่: 236,800 ตร.กม. (พื้นดิน: 230,800 ตร.กม., พื้นน้ำ: 6,000 ตร.กม.)

ประชากร: 6.70 ล้านคน (ก.ค. 2556)

อัตราแลกเปลี่ยนเงินตรา: 1 USD = 7,853 Kips (กีบ, LAK) (23 ก.ย. 2556)

GDP: 9.22 billion USD (2555)

GDP growth: 8.3% (2555)





สาธารณรัฐประชาธิปไตยประชาชนลาว (The Lao People's Democratic Republic)

ความต้องการใช้เหล็กกรรม: n.a.

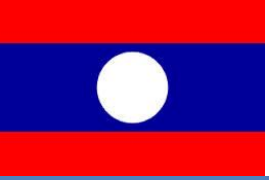
ปริมาณการใช้เหล็กต่อคน: n.a.

มูลค่านำเข้าเหล็กและผลิตภัณฑ์เหล็กจากไทย: 7,095 ล้านบาท (2555)

เขตชายแดนการค้า:

เชียงราย, น่าน, เลย, หนองคาย, บึงกาฬ, นครพนม, มุกดาหาร, อำนาจเจริญ,
อุบลราชธานี





ตลาดเหล็กและผลิตภัณฑ์เหล็ก (สปป.ลาว)



สำนักเศรษฐกิจอุตสาหกรรม
กระทรวงอุตสาหกรรม



สถาบันเหล็กและเหล็กกล้าแห่งประเทศไทย
IRON AND STEEL INSTITUTE OF THAILAND



อุตสาหกรรมเหล็กและเหล็กกล้าของสปป.ลาว

อุตสาหกรรมเหล็กและเหล็กกล้าในสปป. ลาว มีเพียงอุตสาหกรรมเหล็กชั้นกลาง และชั้นปลายเท่านั้น มีจำนวนผู้ผลิตประมาณ 20 ราย ปริมาณการผลิตประมาณ 24,000 ตัน ต่อปี ซึ่งส่วนใหญ่เป็นการผลิตเหล็กเส้น โดยผู้ผลิตเหล็กรายใหญ่ในสปป.ลาวคือ Vientiane Steel Industry Co., Ltd. ซึ่งเป็นบริษัทร่วมทุนระหว่างรัฐบาลลาว นักลงทุนชาวไทย และ นักลงทุนชาวฮ่องกง มีกำลังการผลิตเหล็กเส้นรวม 200,000 ตันต่อปี นอกจากนี้ใน พ.ศ. 2553 Lao Iron and Steel Co. Ltd. (เป็นบริษัทร่วมทุนระหว่างบริษัท CK Import – Export Co; Ltd ของสปป.ลาวและบริษัท Kungang Iron Co. ของจีน) ได้ประกาศว่าจะ ลงทุนสร้างโรงงานเหล็กในเขตไซธานี (Xaythany) ซึ่งมีกำลังการผลิต 500,000 ตันต่อปี



ปริมาณการนำเข้าผลิตภัณฑ์เหล็กสำเร็จรูปของสปป.ลาว

Year		การนำเข้า (ตัน)				
		2551	2552	2553	2554	2555
Total Apparent Finished Steel Import		185,386	137,703	174,513	194,081	194,170
Long Product Finished Steel Import		145,227	92,992	117,784	133,549	139,955
Long Product	Bar	45,430	46,792	48,263	52,244	97,702
	HR section	12,321	12,503	21,656	20,095	12,006
	Wire rod	25,646	15,644	27,631	40,906	4,396
	Cold-drawn bar	56,230	10,023	8,953	8,261	13,321
	Steel wire	3,764	5,755	7,981	8,789	9,954
	Seamless pipe	1,836	2,275	3,300	3,254	2,576
Flat Product Finished Steel Import		40,159	44,711	56,729	60,532	54,215
Flat Product	HR plate	1,325	2,235	6,572	5,565	6,757
	HR sheet	4,401	7,362	11,130	11,276	7,608
	CR sheet	8,111	6,544	8,636	9,888	4,327
	Coated	21,162	19,638	21,526	23,869	18,814
	Cold-formed section	1,624	2,081	1,481	1,544	2,917
	Welded pipe	3,536	6,851	7,384	8,390	13,792

ที่มา: International Trade Centre, 2014

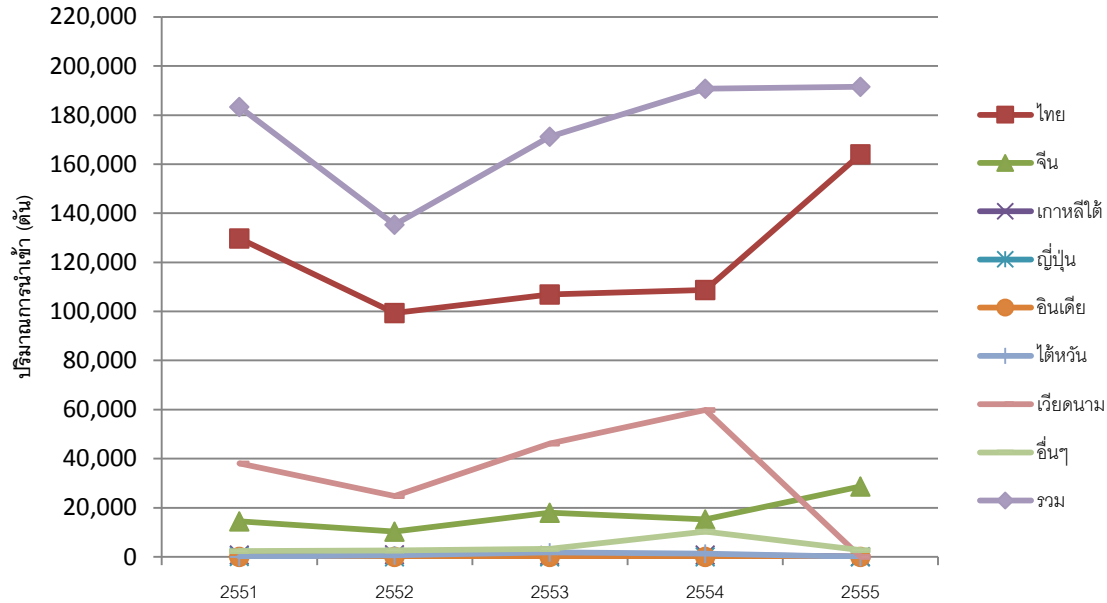


สำนักเศรษฐกิจอุตสาหกรรม
กระทรวงอุตสาหกรรม



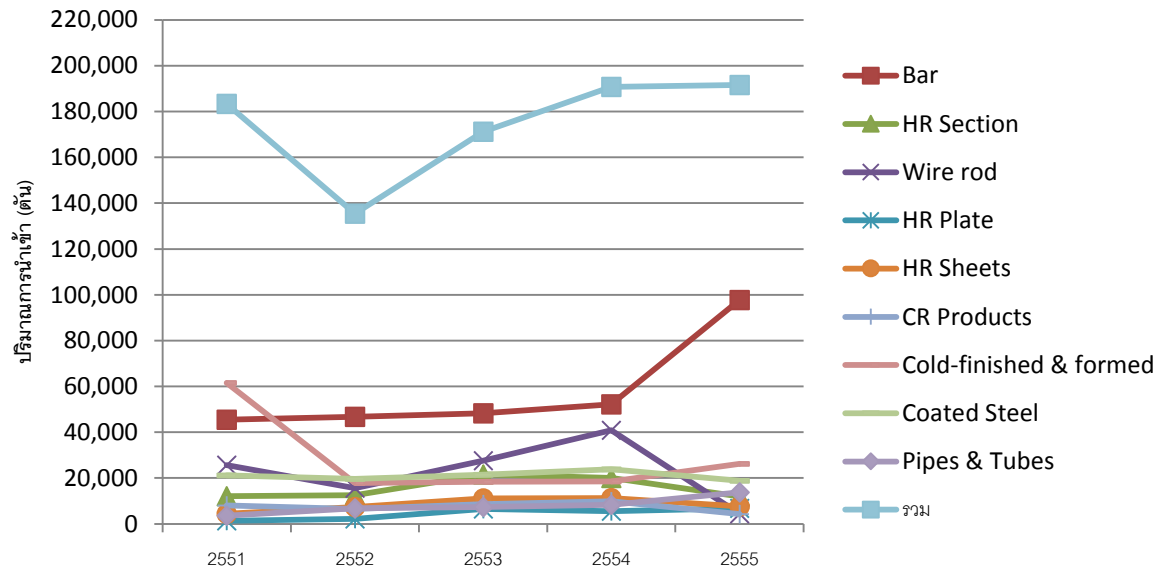
สถาบันเหล็กและเหล็กกล้าแห่งประเทศไทย
IRON AND STEEL INSTITUTE OF THAILAND

ปริมาณผลิตภัณฑ์เหล็กสำเร็จรูปที่สปป.ลาวนำเข้ารายประเทศ



ประเทศ	การนำเข้า (ตัน)				
	2551	2552	2553	2554	2555
ไทย	129,691	99,393	106,873	108,788	164,010
จีน	14,495	10,338	17,931	15,215	28,662
กัมพูชา	790	922	589	812	154
ลาว	72	2	0	0	1
อินเดีย	2	0	31	1	0
ไต้หวัน	25	593	1,770	1,254	5
เวียดนาม	38,019	24,777	46,116	59,849	7
อื่นๆ					

ปริมาณผลิตภัณฑ์เหล็กสำเร็จรูปที่สปป.ลาวนำเข้ารายกลุ่มผลิตภัณฑ์



ผลิตภัณฑ์	การนำเข้า (ตัน)				
	2551	2552	2553	2554	2555
Bar	45,430	46,792	48,263	52,244	97,702
HR Section	12,080	12,489	21,655	20,092	12,004
Wire rod	25,646	15,644	27,631	40,906	4,396
HR Plate	1,325	2,235	6,572	5,565	6,757
HR Sheets	4,401	7,362	11,130	11,276	7,608
CR Products	8,110	6,529	8,636	9,886	4,327
Cold-finished & formed	61,618	17,859	18,415	18,594	26,192
Coated Steel	21,162	19,638	21,526	23,869	18,814
Pipes & Tubes	3,536	6,851	7,384	8,390	13,792
รวม	183,308	135,399	171,212	190,822	191,592



สาธารณรัฐแห่งสหภาพพม่า

(Republic of the Union of Myanmar)

เมืองหลวง: เนย์ปีดอว์

เมืองสำคัญ: ย่างกุ้ง, พะโค, มัณฑะเลย์

พื้นที่: 676,578 ตร.กม. (พื้นดิน: 653,508 ตร.กม., พื้นน้ำ: 23,070 ตร.กม.)

ประชากร: 55.17 ล้านคน (ก.ค. 2556)

อัตราแลกเปลี่ยนเงินตรา: 1 USD = 975 Kyats (จ๊าด, MMK) (23 ก.ย. 2556)

GDP: 53.14 billion USD (2555)

GDP growth: 6.3% (2555)





สาธารณรัฐแห่งสหภาพพม่า

(Republic of the Union of Myanmar)

ความต้องการใช้เหล็กรวม: 1.14 ล้านตัน (2554)

ปริมาณการใช้เหล็กต่อคน: 23.4 กิโลกรัม/คน (2554)

มูลค่านำเข้าเหล็กและผลิตภัณฑ์เหล็กจากไทย: 5,018 ล้านบาท (2555)

เขตชายแดนการค้า:

เชียงราย, เชียงใหม่, แม่ฮ่องสอน, ตาก, กาญจนบุรี, ระนอง, ประจวบคีรีขันธ์





ตลาดเหล็กและผลิตภัณฑ์เหล็ก (เมียนมาร์)





อุตสาหกรรมเหล็กและเหล็กกล้าของสาธารณรัฐแห่งสหภาพเมียนมาร์

อุตสาหกรรมเหล็กและเหล็กกล้าในเมียนมาร์มีทั้งอุตสาหกรรมเหล็กขั้นต้น ชั้นกลาง และขั้นปลาย โดยการดำเนินธุรกิจโรงงานผลิตเหล็กและเหล็กกล้าในเมียนมาร์สามารถแบ่งเป็น 3 ลักษณะ ดังต่อไปนี้

- **โรงงานผลิตเหล็กและเหล็กกล้าที่ดำเนินการโดยรัฐบาล (Government sector)** มีกำลังการผลิตเหล็กพรม (Sponge iron) 40,000 ตันต่อปี มีกำลังการผลิตเหล็กพิก (Pig iron) หรืออินกอต (Ingot) 30,000 ตันต่อปี และมีกำลังการผลิตเหล็กแท่งเล็ก (Billet) 30,000 ตันต่อปี นอกจากนี้รัฐบาลยังมีโรงหล่อเหล็กขนาดเล็กภายใต้การดำเนินการของกระทรวงต่างๆ สำหรับการผลิตเครื่องจักรหรืออะไหล่
- **โรงงานผลิตเหล็กและเหล็กกล้าที่ดำเนินการโดยรัฐวิสาหกิจ (Myanmar Economic Corporation; MEC)** มีโรงงานผลิตเหล็กและเหล็กกล้าทั้งหมด 5 แห่ง มีกำลังการผลิตรวม 850,000 ตันต่อปี
- **โรงงานผลิตเหล็กและเหล็กกล้าที่ดำเนินการโดยเอกชน (Private sector)** มีประมาณ 100 แห่งทั่วประเทศพม่า กำลังการผลิตรวมประมาณ 100,000 ตันต่อปี โดยผลิตภัณฑ์ส่วนใหญ่ที่ผลิตได้จะเป็นผลิตภัณฑ์เหล็กสำหรับการก่อสร้าง





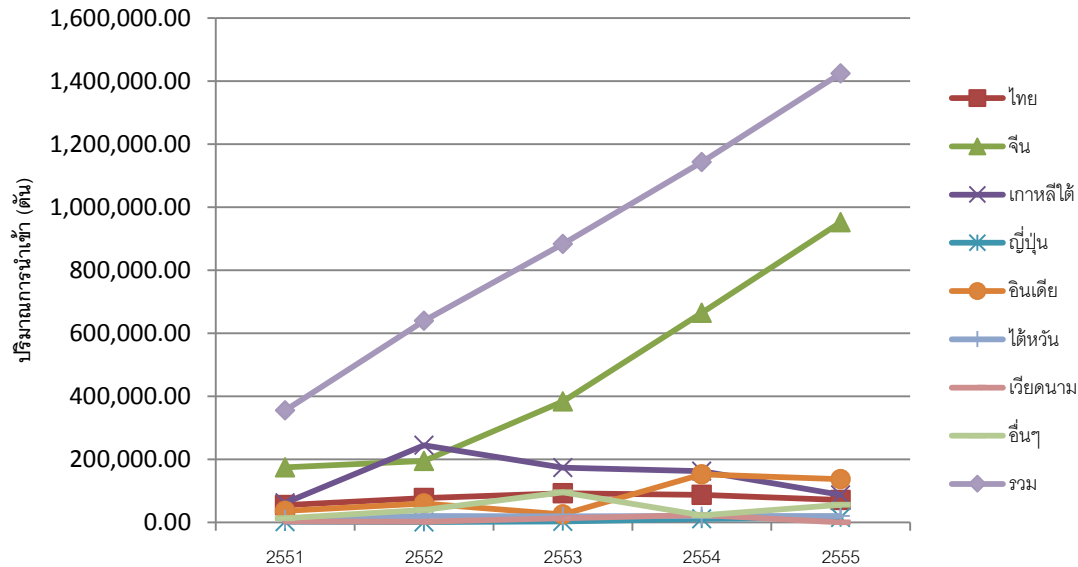
โรงงานผลิตเหล็กและเหล็กกล้า ที่ดำเนินการโดยรัฐวิสาหกิจในเมียนมาร์

โรงงา น แห่งที่	ชื่อโรงงาน	ผลิตภัณฑ์	กำลังการ ผลิต (ตันต่อปี)
1	Kyaukswekyo	เหล็กเส้น เหล็กข้อย่อย เหล็กลวด และเหล็ก ฉาก	250,000
2	Myaungdagar	เหล็กแท่งเล็ก เหล็กแผ่นรีดร้อน เหล็ก โครงสร้างรูปพรรณรีดร้อน	150,000
3	Ywama	เหล็กแท่งเล็ก	50,000

ปริมาณการนำเข้าผลิตภัณฑ์เหล็กสำเร็จรูปของเมียนมาร์

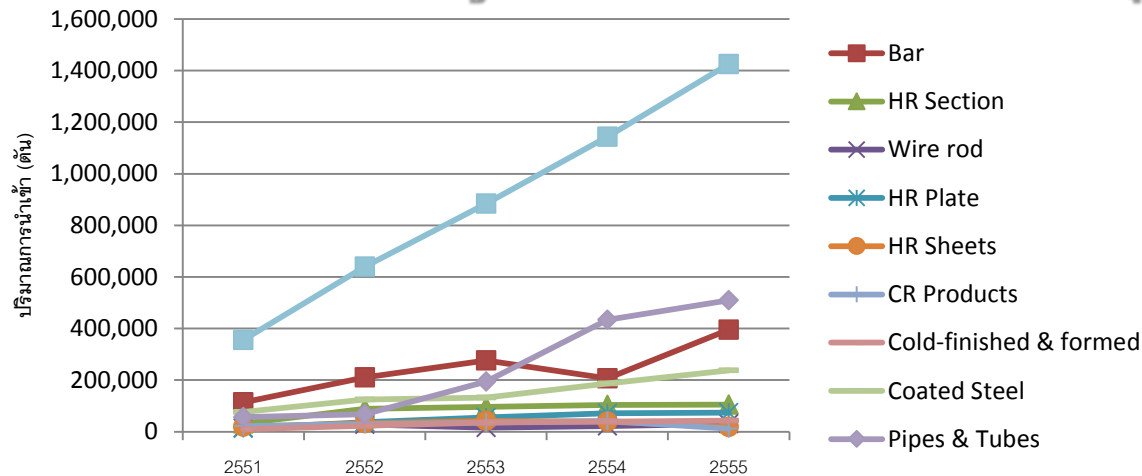
Year		การนำเข้า (ตัน)				
		2551	2552	2553	2554	2555
Total Apparent Finished Steel Import		355,458	639,554	883,736	1,143,210	1,424,444
Long Product Finished Steel Import		185,161	362,296	509,099	381,386	670,285
Long Product	Bar	113,232	210,449	276,763	206,148	395,111
	HR section	31,670	88,543	96,727	103,767	104,677
	Wire rod	14,288	27,610	16,183	21,214	30,481
	Cold-drawn bar	1,861	4,067	4,771	3,706	2,721
	Steel wire	5,598	15,944	27,589	32,928	37,895
	Seamless pipe	18,512	15,683	87,066	13,623	99,400
Flat Product Finished Steel Import		170,297	277,258	374,637	761,824	754,159
Flat Product	HR plate	12,838	36,399	55,336	70,971	74,358
	HR sheet	18,836	32,512	41,173	38,815	18,396
	CR sheet	21,640	28,959	35,927	41,833	12,217
	Coated	76,301	125,096	132,093	187,069	237,405
	Cold-formed section	2,445	2,427	2,898	2,732	2,023
	Welded pipe	38,237	51,865	107,210	420,404	409,760

ปริมาณผลิตภัณฑ์เหล็กสำเร็จรูปที่เมียนมาร์นำเข้ารายประเทศ



ประเทศ	การนำเข้า (ตัน)				
	2551	2552	2553	2554	2555
ไทย	54,726	77,544	92,210	87,106	70,848
จีน	174,699	195,142	383,572	665,054	952,636
เกาหลีใต้	61,635	244,848	173,256	162,206	87,132
ญี่ปุ่น	1,648	394	3,357	11,516	15,190
อินเดีย	36,141	59,725	24,995	152,200	136,562
ไต้หวัน	10,298	19,855	19,555	19,901	20,389
เวียดนาม	2,800	2,044	13,270	23,038	0
อื่น ๆ	0	0	0	0	0
รวม	246,277	539,508	602,245	1,153,011	1,482,757

ปริมาณผลิตภัณฑ์เหล็กสำเร็จรูปที่เมียนมาร์นำเข้ารายกลุ่มผลิตภัณฑ์



ผลิตภัณฑ์	การนำเข้า (ตัน)				
	2551	2552	2553	2554	2555
Bar	113,232	210,449	276,763	206,148	395,111
HR Section	31,670	88,542	96,727	103,767	104,677
Wire rod	14,288	27,610	16,183	21,214	30,481
HR Plate	12,838	36,399	55,336	70,971	74,358
HR Sheets	18,836	32,512	41,173	38,815	18,396
CR Products	21,644	28,909	35,878	41,665	12,369
Cold-finished & formed	9,904	22,438	35,258	39,366	42,639
Coated Steel	76,301	125,096	132,093	187,069	237,405
Pipes & Tubes	56,749	67,548	194,276	434,027	509,160
รวม	355,462	639,503	883,687	1,143,042	1,424,596

ปัญหาและอุปสรรคของการส่งออกผลิตภัณฑ์เหล็ก

- ราคาของผลิตภัณฑ์เหล็ก
- ระบบโลจิสติกส์
- ระบบการเงินการธนาคาร



ปัญหา อุปสรรคด้านราคาของผลิตภัณฑ์เหล็ก

- ปัญหาการทุ่มตลาดผลิตภัณฑ์เหล็กจากประเทศจีน
- อัตราภาษีและพิกัดศุลกากร ที่ส่งผลกระทบต่อโครงสร้างราคาและความสามารถในการแข่งขัน
- มาตรฐานของผลิตภัณฑ์เหล็ก

ตัวอย่างราคาของผลิตภัณฑ์เหล็กใน สปป.ลาว

- ตัวอย่างราคาเหล็กที่นครหลวงเวียงจันทน์ (ราคาขายปลีก)
 - เหล็กเส้น (เบา) ลาวและเวียดนาม 17.60 บาท/กก. (4.4 – 4.5 ล้านกีบ)
 - เหล็กเส้น (เต็ม) ลาว 26.00 บาท/กก. (6.5 – 6.6 ล้านกีบ)
 - เหล็กเส้น (เต็ม) ไทย RB6 RB9 29.50 บาท/กก.
 - เหล็กเส้น (เต็ม) ไทย DB12 DB16 26.00 บาท/กก.
 - เหล็กกล่อง (เบา) 1"x1"x??? ลาว 160 บาท/เส้น
 - เหล็กกล่อง (เบา) 3"x2"x??? ลาว 600 บาท/เส้น



ตัวอย่างราคาของผลิตภัณฑ์เหล็กใน เมียนมาร์

- ตัวอย่างราคาเหล็กที่เมืองย่างกุ้ง (ราคา CIF ทำเรื่องย่างกุ้ง)
 - เหล็กเส้น (เต็ม) ไทย 710 USD/ตัน
 - เหล็กเส้น (เบา) จีน 530 USD/ตัน
 - เหล็กเส้น (เต็ม) เกาหลี, ใต้หวัน 680 USD/ตัน
 - เหล็กเส้น (เต็ม) ญี่ปุ่น 780 USD/ตัน
 - เหล็กกล่อง (เบา) 1"x1"x??? ลาว 160 บาท/เส้น
 - เหล็กกล่อง (เบา) 3"x2"x??? ลาว 600 บาท/เส้น

ระบบโลจิสติกส์

เส้นทางการค้า GMS
- EWEC
- NSEC



เส้นทางระเบียงเศรษฐกิจ GMS

- เส้นทางระเบียงเศรษฐกิจแนวเหนือ – ใต้ (NSEC; North – South Economic Corridor) ส่วนที่เกี่ยวข้องกับสปป.ลาวได้แก่ถนนหมายเลข R3A หรือ R3E รวมระยะทางประมาณ 1,790 กิโลเมตร เริ่มต้นจากเมืองคุนหมิง (Kunming) – เมืองหยู่ซี (Yuxi) – เมืองหยวนเจียง (Yuanjiang) – เมืองโมเจียง (Mojiang) – เมืองโมเฮย (Mohei) – เมืองซือเหมา (Simao) – เมืองจิงหง (Jinghong) หรือเมืองเซียงรุ่ง – เมืองเหมิ่งลา (Mengla) – ด่านบ่อทาน (Mohan) ในจีน ระยะทางประมาณ 700 กิโลเมตร เข้าสู่ด่านบ่อเต็น (Boten) – ด่านห้วยทราย (Huay Xai) ในเขตสปป.ลาว ระยะทางประมาณ 230 กิโลเมตร จากนั้นเข้าสู่อำเภอเชียงของ จังหวัดเชียงราย – จังหวัดพะเยา – จังหวัดแพร่ – จังหวัดอุตรดิตถ์ – จังหวัดพิษณุโลก – จังหวัดพิจิตร – จังหวัดนครสวรรค์ – จังหวัดชัยนาท – จังหวัดพระนครศรีอยุธยา – กรุงเทพมหานคร ระยะทางประมาณ 860 กิโลเมตร



เส้นทางระเบียงเศรษฐกิจ GMS

- เส้นทางระเบียงเศรษฐกิจแนวเหนือ – ใต้ (NSEC; North – South Economic Corridor) ส่วนที่เกี่ยวข้องกับเมียนมาร์ได้แก่ถนนหมายเลข R3B หรือ R3W รวมระยะทางประมาณ 1,726 กิโลเมตร เริ่มต้นจากเมืองคุนหมิง (Kunming) – เมืองหยู่ซี (Yuxi) – เมืองหยวนเจียง (Yuanjiang) – เมืองโมเจียง (Mojiang) – เมืองโมเฮย (Mohei) – เมืองซือเหมา (Simao) – เมืองจิงหง (Jinghong) หรือเมืองเซียงรุ่ง – เมืองเหมิ่งไห่ (Menghai) – ด้านต้าล้อ (Daluo) ในจีน ระยะทางประมาณ 635 กิโลเมตร เข้าสู่ด่านเมืองลา (Mong La) – เมืองเซียงตุง (Kengtung) – ด้านท่าจีเหล็ก (Tachileik) ในเขตเมียนมาร์ ระยะทางประมาณ 245 กิโลเมตร จากนั้นเข้าสู่อำเภอแม่สาย จังหวัดเชียงราย – จังหวัดพะเยา – จังหวัดแพร่ – จังหวัดอุตรดิตถ์ – จังหวัดพิษณุโลก – จังหวัดพิจิตร – จังหวัดนครสวรรค์ – จังหวัดชัยนาท – จังหวัดพระนครศรีอยุธยา – กรุงเทพมหานคร ระยะทางประมาณ 846 กิโลเมตร



เส้นทางระเบียงเศรษฐกิจ GMS

- เส้นทางระเบียงเศรษฐกิจแนวตะวันออก – ตะวันตก (EWEC; East – West Economic Corridor) หรือถนนหมายเลข R9 รวมระยะทางประมาณ 1,457 กิโลเมตร เป็นเส้นทางที่เชื่อมโยงทะเลจีนใต้กับทะเลอันดามัน มีจุดเชื่อมโยงเมืองที่สำคัญโดยเริ่มต้นจากท่าเรือดานัง (Da Nang port) – เมืองเว้ (Hue) – เมืองดองฮา (Dong Ha) – ด้านลาวบาว (Lao Bao) ในเวียตนาม ระยะทาง 251 กิโลเมตร เข้าสู่ด่านแดนสะหวัน (Dansavan) – เมืองไกซอน พมวิหาน (Kaysone Phomvihane) ในสปป.ลาว ระยะทางประมาณ 235 กิโลเมตร จากนั้นเข้าสู่อำเภอเมือง จังหวัดมุกดาหาร – จังหวัดกาฬสินธุ์ – จังหวัดขอนแก่น – จังหวัดพิษณุโลก – อำเภอแม่สอด จังหวัดตาก ในเขตไทย ระยะทางประมาณ 797 กิโลเมตร และเข้าสู่เมืองเมียวดี (Myawaddy) – ท่าเรือมาละละเหม่ง (Mawlamyine port) ในเขตเมียนมาร์ ระยะทางประมาณ 174 กิโลเมตร โดยตัดกับเส้นทางระเบียงเศรษฐกิจแนวเหนือ – ใต้ ที่จังหวัดพิษณุโลก



เส้นทางระเบียงเศรษฐกิจ GMS

- เส้นทางระเบียงเศรษฐกิจแนวตะวันออกเฉียงเหนือ (Northeastern Economic Corridor) รวมระยะทางประมาณ 1,729 กิโลเมตร เส้นทางเริ่มต้นจากเมืองตันห์ห้าว (Thanh Hoa) – ด่านนาแมว (Nameo) ในเขตเวียตนาม ระยะทาง 186 กิโลเมตร เข้าสู่ด่านน้ำโสม (Namsoi) – เมืองซำเหนือ (Xamnua) – เมืองภูลาว (Phou Lao) – เมืองคำ (Kham) – เมืองโพนสะหวัน (Phonsavan) – เมืองภูคูน (Phou Khoun) – เมืองหลวงพระบาง (Louangphrabang) – เมืองไซยะบูลี (Xaignabouli) – เมืองปากลาย (Paklay) – ด่านน้ำเหือง (Hueang) ในเขตสปป.ลาว ระยะทาง 870 กิโลเมตร จากนั้นเข้าสู่อำเภอท่าลี่ จังหวัดเลย – จังหวัดเพชรบูรณ์ – จังหวัดลพบุรี – จังหวัดสระบุรี – กรุงเทพมหานคร – อำเภอสีตหีบ จังหวัดชลบุรี ในเขตไทย ระยะทาง 673 กิโลเมตร



เส้นทางระเบียงเศรษฐกิจ GMS

- เส้นทางระเบียงเศรษฐกิจแนวศูนย์กลาง (Central Economic Corridor) ด้านฝั่งไทย รวมระยะทางประมาณ 1,348 กิโลเมตร เริ่มต้นจากด่านบ่อเต็น (Boten) – เมืองหลวงพระบาง (Louangphrabang) – เมืองวังเวียง (Vang Vieng) – นครหลวงเวียงจันทน์ – ด่านท่านาแล้ง (Thanaleng) ในเขตสปป.ลาว ระยะทาง 649 กิโลเมตร เข้าสู่อำเภอเมือง จังหวัดหนองคาย – จังหวัดอุดรธานี – จังหวัดขอนแก่น – จังหวัดนครราชสีมา – จังหวัดปราจีนบุรี – จังหวัดฉะเชิงเทรา – อำเภอสัตหีบ จังหวัดชลบุรี ในเขตไทย ระยะทาง 699 กิโลเมตร



เส้นทางระเบียงเศรษฐกิจ GMS

- เส้นทางระเบียงเศรษฐกิจแนวเหนือ (Northern Economic Corridor) เป็นเส้นทางที่เชื่อมระหว่างจีน-เมียนมาร์ และอินเดีย รวมระยะทางประมาณ 1,665 กิโลเมตร เริ่มต้นที่เมืองคุนหมิง (Kunming) – เมืองฉู่ฉง (Chuxiong) – เมืองต้าลี่ (Dali) – เมืองเป่าซาน (Baoshan) – เมืองเต๋อหง (Dehong) – ด้านเมืองรุ่ยลี่ (Ruili) ในจีน ระยะทาง 750 กิโลเมตร จากนั้นเข้าสู่ด่านมูเซ (Muse) – เมืองลาโซ (Lashio) – เมืองสีป้อ (Hsipaw) – เมืองพินอูลวิน (Pyin Oo Lwin) – เมืองมันฑะเลย์ (Mandalay) – เมืองสะกาย (Sagaing) – เมืองชเวโบ (Shewbo) – เมืองกาเลวะ (Kalewa) – ด้านเมืองตามู (Tamu) ในเขตเมียนมาร์ ระยะทาง 915 กิโลเมตร แล้วเชื่อมต่อเข้าสู่ชายแดนอินเดียที่ด่านเมืองโมเรห์ (Moreh)





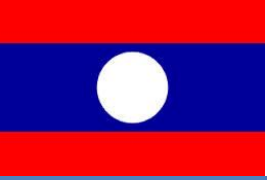
เส้นทางการค้าที่สำคัญของไทย – สปป.ลาว

- ด้านบ้านห้วยโก๋น จังหวัดน่าน – ด้านน้ำเงิน (Nam Ngeun) ใช้เส้นทางถนนหมายเลข 1080 ของไทย เข้าสู่ด่านบ้านห้วยโก๋น จากนั้นเข้าสู่ถนนหมายเลข 2 ของสปป.ลาว ทางด้านน้ำเงิน โดยถนนหมายเลข 2 นี้สามารถเดินทางต่อไปยังชายแดนสปป.ลาวที่ด่านสบฮุน (Sop Hun) แล้วเข้าสู่ด่านเตตรัง (Tay Trang) ในเขตเวียคนาม ซึ่งเชื่อมต่อไปยังเมืองเดียนเบียนฟู (Dien Bien Phu) ได้
- ด้านอำเภอบุงคล้า จังหวัดบึงกาฬ – ด้านเมืองปากกะดิง (Pakkading) ใช้เส้นทางถนนหมายเลข 212 ของไทยเข้าสู่อำเภอบุงคล้า จากนั้นเข้าสู่สปป.ลาวโดยถนนหมายเลข 8 ที่ด่านเมืองปากกะดิง ถนนหมายเลข 8 สามารถเดินทางต่อไปยังชายแดนสปป.ลาวที่ด่านน้ำพาว (Nam Phao) และเชื่อมต่อชายแดนเวียคนามที่ด่านเก๋าแจว (Cau Treo) ซึ่งสามารถมุ่งต่อไปยังเมืองวินห์ (Vinh) และเมืองฮาตินห์ (Ha Tinh) ที่เป็นเมืองสำคัญของเวียคนามได้



เส้นทางการค้าที่สำคัญของไทย – สปป.ลาว

- ด้านอำเภอเมือง จังหวัดนครพนม – ด้านเมืองท่าแขก (Thakhek) ใช้ถนนหมายเลข 212 ของไทยเข้าสู่ด้านอำเภอเมืองนครพนม แล้วเข้าสู่ถนนหมายเลข 12 ของสปป.ลาวที่ด้านเมืองท่าแขก โดยถนนหมายเลข 12 นี้ สามารถเชื่อมไปยังชายแดนสปป.ลาวที่ด้านนาโพ (Na Phao) ซึ่งเชื่อมต่อกับชายแดนเวียดนามที่ด้านจำโหละ (Cha Lo) ที่สามารถมุ่งต่อไปยังเมืองดองฮอย (Dong Hoi) ได้
- ด้านน้ำคาน (Nam Khan) – ด้านชายแดนจังหวัดหนองคาย (Nghe An) ใช้ถนนหมายเลข 7 ของสปป.ลาวเข้าสู่ชายแดนสปป.ลาวที่ด้านน้ำคาน เชื่อมต่อไปยังด้านชายแดนจังหวัดหนองคายของเวียดนาม ซึ่งสามารถเดินทางต่อเข้าสู่เมืองวินห์ (Vinh) ได้
- ด้านช่องเม็ก จังหวัดอุบลราชธานี – ด้านวังเต่า (Vangtao) ใช้ถนนหมายเลข 217 ของไทย เข้าสู่ด้านช่องเม็ก จากนั้นสามารถเข้าสู่ถนนหมายเลข 16 ของสปป.ลาวที่ด้านวังเต่า ซึ่งสามารถมุ่งหน้าต่อไปยังปากเซ (Pakxe) ได้



ด้านการค้าชายแดนไทย – สปป.ลาว





เส้นทางการค้าที่สำคัญของไทย – เมียนมาร์

- **เมะละหม่ง (Mawlamyine) – ด้านเมืองตามู (tamu)** เป็นเส้นทางที่เชื่อมต่อจากเส้นทางระเบียงเศรษฐกิจแนวตะวันออก – ตะวันตก (EWEC; East – West Economic Corridor) รวมระยะทางประมาณ 1,340 กิโลเมตร เริ่มต้นที่เมืองเมะละหม่ง (Mawlamyine) – เมืองท่าตอน (Thaton) – เมืองพะโค (Bago) – เมืองฟิว (Phyu) – เมืองตองอู (Taungoo) – เมืองเนปีดอว์ (Naypyitaw) – เมืองเมกทिला (Meiktila) – เมืองจ็อกปาตอง (Kyaukpadaung) – เมืองเจา (Chauk) – เมืองปะก๊อวกู (Pakokku) – เมืองปาเล (Pale) – เมืองกังกอ (Gangaw) – เมืองกะเล (Kale) – **เมืองตามู (Tamu)** ในเขตเมียนมาร์ แล้วเชื่อมต่อเข้าสู่ชายแดนอินเดียที่ด่านเมืองโมเรห์ (Moreh) ซึ่งเส้นทางนี้สายนี้สามารถเชื่อมเวียดนาม สปป.ลาว ไทย และอินเดียเข้าด้วยกัน





เส้นทางการค้าที่สำคัญของไทย – เมียนมาร์

- **ด่านมูเซ (Muse) – ด่านเมืองลีโด (Ledo)** เป็นเส้นทางที่แยกจากเส้นทางระเบียงเศรษฐกิจแนวเหนือ (Northern Economic Corridor) ที่ด่านเมืองมูเซ (Muse) เข้าสู่เมืองพะโม (Bhamo) – เมืองมิตจินา (Myitkyina) – เมืองตะไน (Tanai) และเข้าสู่ชายแดนอินเดียที่เมืองลีโด รัฐอัสสัม (Assam) รวมระยะทางประมาณ 670 กิโลเมตร โดยเส้นทางสายนี้เป็นเส้นทางที่เชื่อมโยงระหว่างจีน เมียนมาร์ และอินเดีย เข้าด้วยกัน
- **ด่านเจดีย์สามองค์ จังหวัดกาญจนบุรี – เมืองมุดน (Mudon)** รวมระยะทางประมาณ 150 กิโลเมตร ใช้ถนนหมายเลข 323 ของไทย เข้าสู่ด่านเจดีย์สามองค์ อำเภอสังขละบุรี จังหวัดกาญจนบุรี จากนั้นเข้าสู่ด่านพญาทองซู (Hpayarthonesu) รัฐกะเหรี่ยง และเชื่อมต่อเข้าสู่เมืองมุดน รัฐมอญ ของเมียนมาร์





เส้นทางการค้าที่สำคัญของไทย – เมียนมาร์

- **ด่านบ้านพุน้ำร้อน จังหวัดกาญจนบุรี – เมืองทวาย (Dawei)** รวมระยะทางประมาณ 160 กิโลเมตร ใช้ถนนหมายเลข 3512 เข้าสู่ด่านบ้านพุน้ำร้อน จากนั้นเข้าสู่เขตแดนเมียนมาร์ที่ด่านทิกิ (Thiggi) โดยถนนสายเอเชีย AH123 ผ่านเมืองเมตตา (Myitta) และเชื่อมต่อไปยังเมืองทวาย
- **ด่านสิงขร จังหวัดประจวบคีรีขันธ์ – เมืองมะริด (Myeik)** แยกจากถนนหมายเลข 4 เข้าสู่ถนนหมายเลข 1039 เพื่อเข้าสู่ด่านสิงขร ตำบลคลองวาฬ อำเภอเมือง จังหวัดประจวบคีรีขันธ์ จากนั้นเข้าสู่ด่านมอตอง (Mawhtaung) – เมืองตะนาวศรี (Tanintharyi) – เมืองมะริด (Myeik) ในเขตตะนาวศรี เมียนมาร์ รวมระยะทางประมาณ 120 กิโลเมตร
- **ด่านระนอง – ด่านเกาะสอง (Kawthaung)** ใช้ถนนหมายเลข 4 ของไทยเพื่อเข้าสู่ด่านระนอง จังหวัดระนอง ซึ่งสามารถคมนาคมต่อโดยทางเรือ ก็สามารถข้ามไปยังเกาะสองของเมียนมาร์ได้ จากท่าเรือระนองยังมีสายเดินเรือที่เปิดให้บริการขนส่งสินค้าไปยังเมืองย่างกุ้ง หรือเมืองเจนไน (Chennai) รัฐทมิฬนาฑู (Tamil Nadu) ของอินเดีย อีกด้วย





ด้านการค้าชายแดนไทย – เมียนมาร์



ปัญหา อุปสรรคด้านระบบโลจิสติกส์

- เส้นทางการคมนาคมที่ยังไม่สะดวก
- ความยุ่งยากของระเบียบ/ปฏิบัติ ขนส่งสินค้าจากไทยไปยัง สปป.ลาว หรือ เมียนมาร์
- ค่าใช้จ่ายนอกกระบบ

ปัญหา อุปสรรคด้านระบบการเงินการธนาคาร

- การค้าขายยังเป็นระบบเงินสด ซึ่งมีความยากลำบากในการชำระเงิน
- L/C ใช้เวลานาน เกิดความเสี่ยงด้านอัตราแลกเปลี่ยน
- ความเสี่ยงด้านการปล่อยเครดิต



SWOT ของสปป.ลาว

จุดแข็ง (Strengths)	จุดอ่อน (Weaknesses)	โอกาส (Opportunities)	อุปสรรค (Threats)
<ul style="list-style-type: none"> • คุณภาพดี • สินค้าไทยเป็นที่ยอมรับ เชื่อถือจากลูกค้าสปป.ลาว • ระบบการบริหารจัดการ และบุคลากรที่ดี 	<ul style="list-style-type: none"> • ราคาสูง • การไม่มีสินค้าคงคลังของผลิตภัณฑ์เหล็กก่อสร้างไทยในสปป.ลาว • ขาดการส่งเสริมการตลาด 	<ul style="list-style-type: none"> • การเติบโตด้านโครงสร้างพื้นฐานสาธารณูปโภค • กำลังการผลิตส่วนเกินที่มีเหลือภายในประเทศ • เส้นทางคมนาคมขนส่งที่สะดวกมากขึ้น • ภาษา วัฒนธรรม และประเพณีที่คล้ายคลึงกับไทย 	<ul style="list-style-type: none"> • การแข่งขันสูง • ประชากรน้อย ตลาดมีขนาดเล็ก และกระจุกตัว • การเปลี่ยนแปลงบ่อยของระเบียบ/ปฏิบัติ ของการค้าการลงทุน รวมถึงการขนส่ง



SWOT ของเมียนมาร์

จุดแข็ง (Strengths)	จุดอ่อน (Weaknesses)	โอกาส (Opportunities)	อุปสรรค (Threats)
<ul style="list-style-type: none"> • คุณภาพดี • สินค้าไทยเป็นที่ยอมรับเชื่อถือจากลูกค้าเมียนมาร์ • ระบบการบริหารจัดการและบุคลากรที่ดี 	<ul style="list-style-type: none"> • ราคาสูง • การไม่มีสินค้าคงคลังของผลิตภัณฑ์หลักก่อสร้างไทยในเมียนมาร์ • ขาดการส่งเสริมการตลาด 	<ul style="list-style-type: none"> • การเติบโตด้านโครงสร้างพื้นฐาน สาธารณูปโภคและด้านอสังหาริมทรัพย์ • กำลังการผลิตส่วนเกินที่มีเหลือภายในประเทศ 	<ul style="list-style-type: none"> • การแข่งขันสูง • เส้นทางการคมนาคมที่ยังไม่เอื้ออำนวยและปัญหาชนกลุ่มน้อย • ระบบการเงินการธนาคารที่ยังไม่สะดวก



ขอบคุณครับ

